

NATIONAL LIBRARY OF MEDICINE

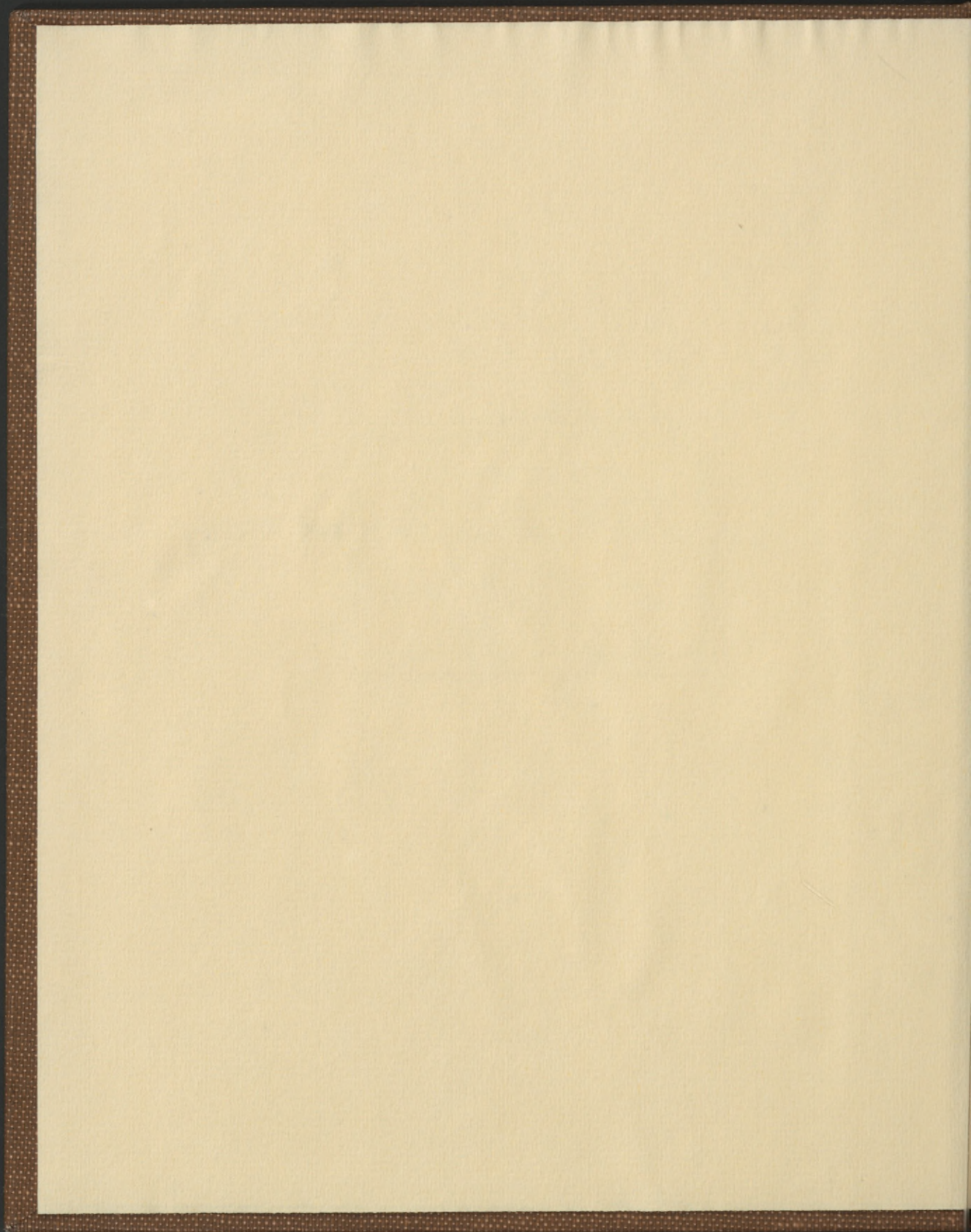
Bethesda, Maryland

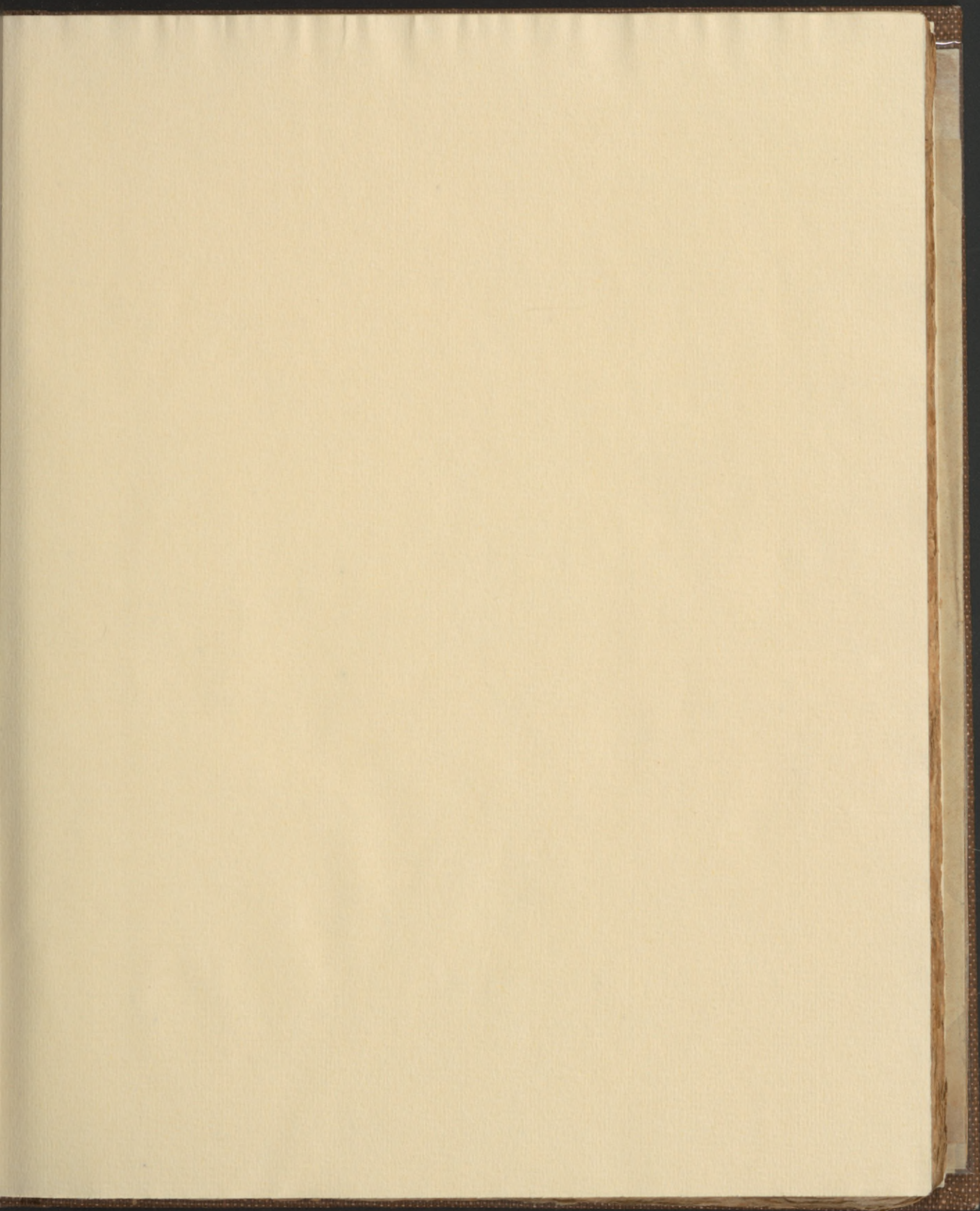
Surgeon General's Office

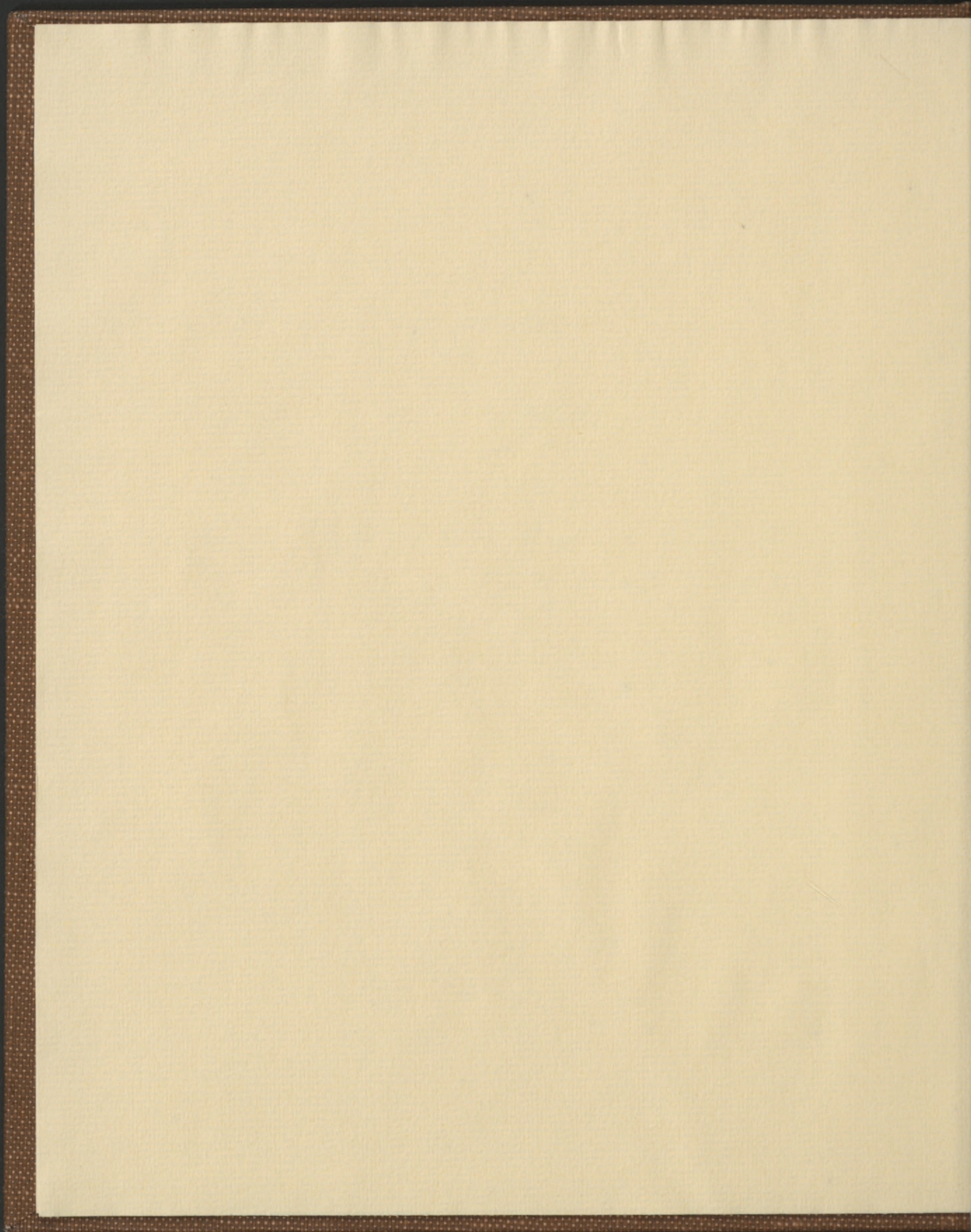
LIBRARY

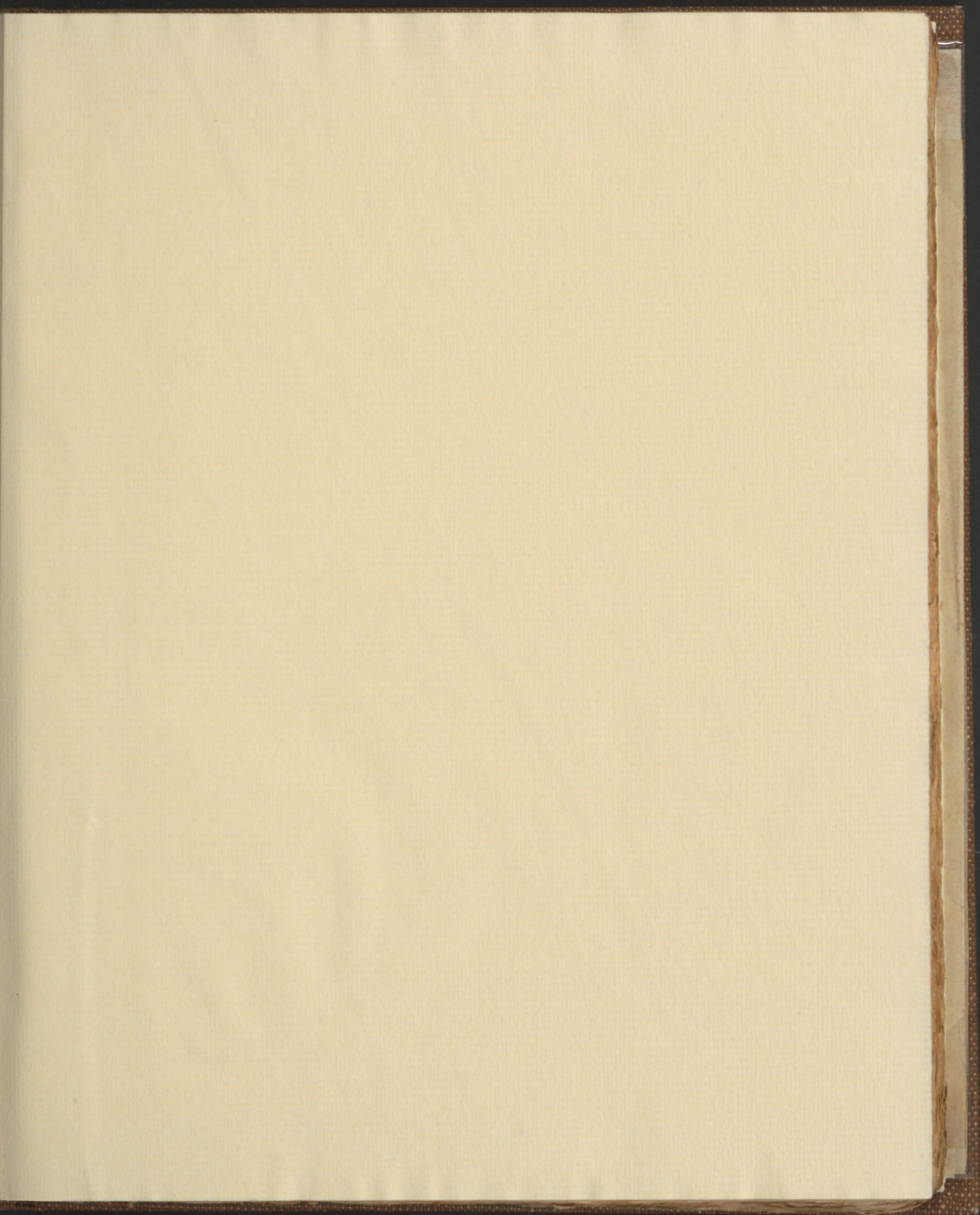
Section, *Anat. comp.*

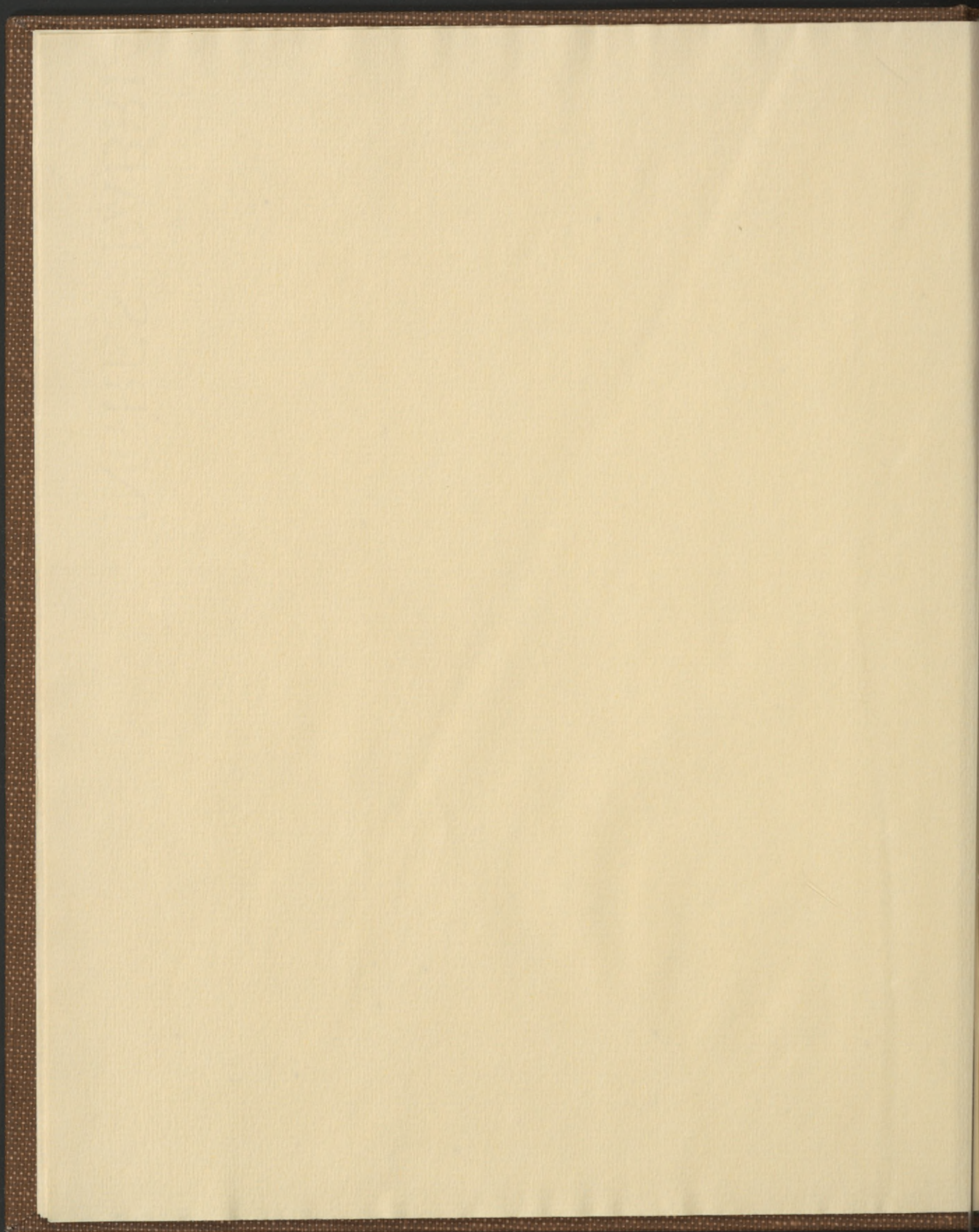
No. *5809*

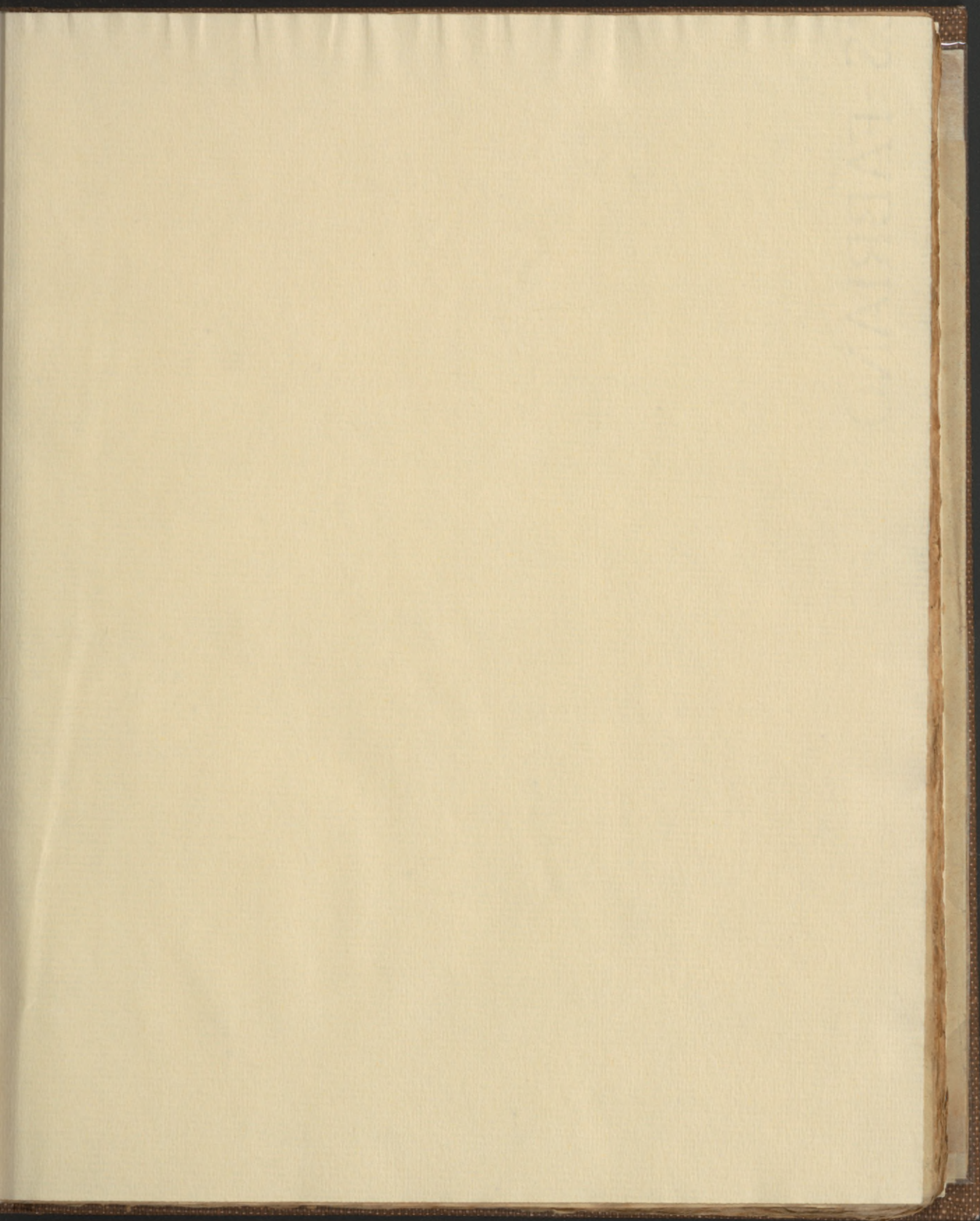


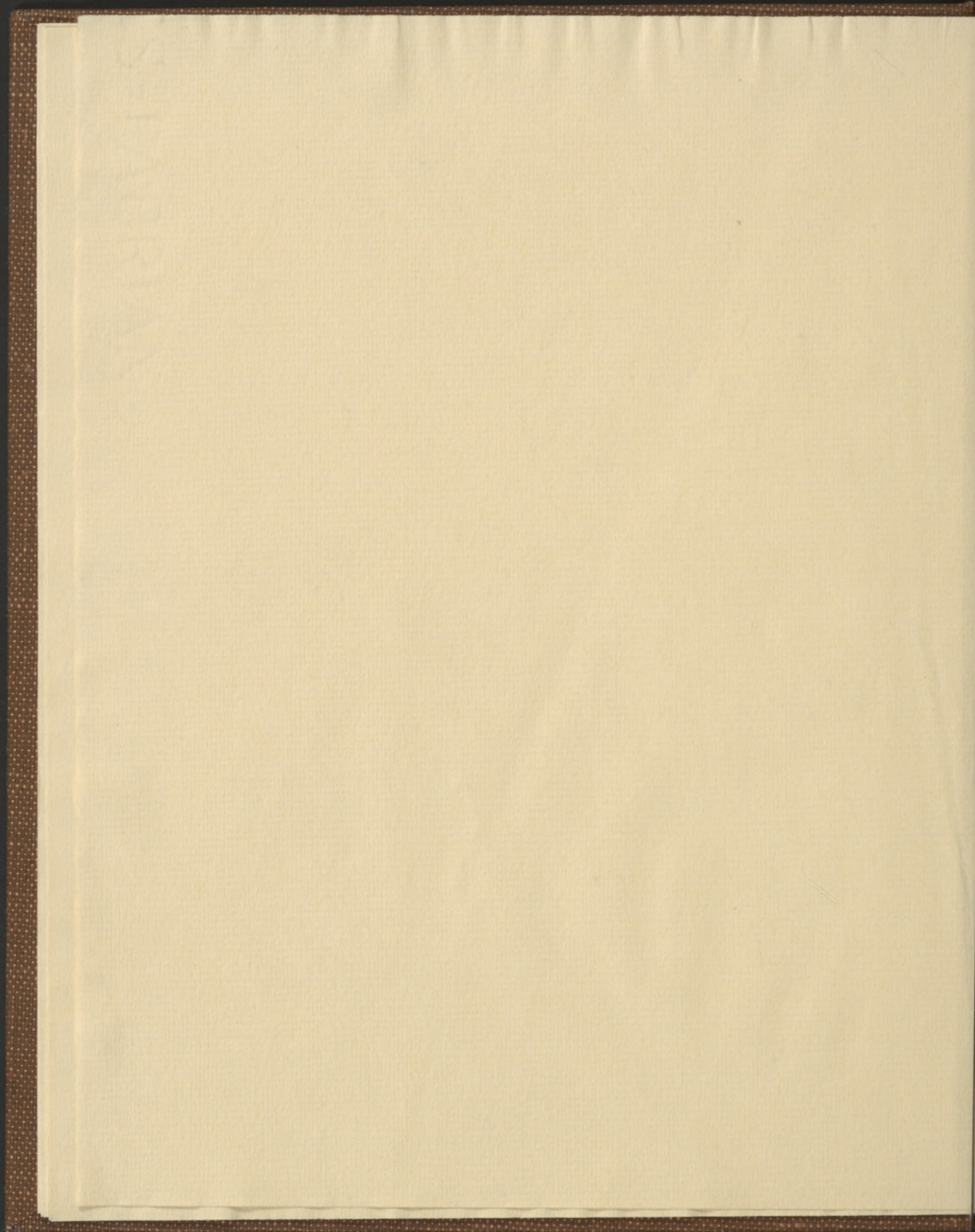


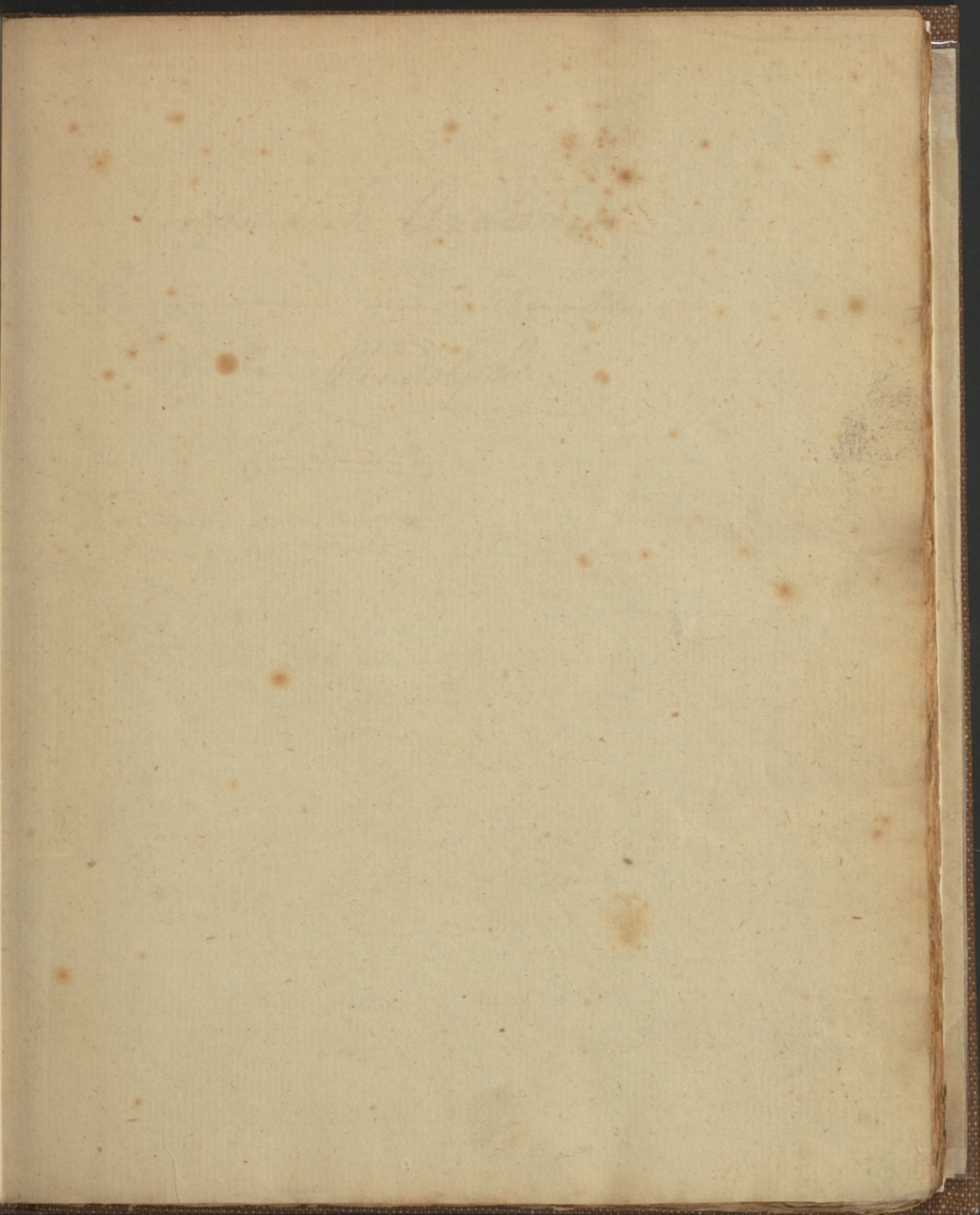


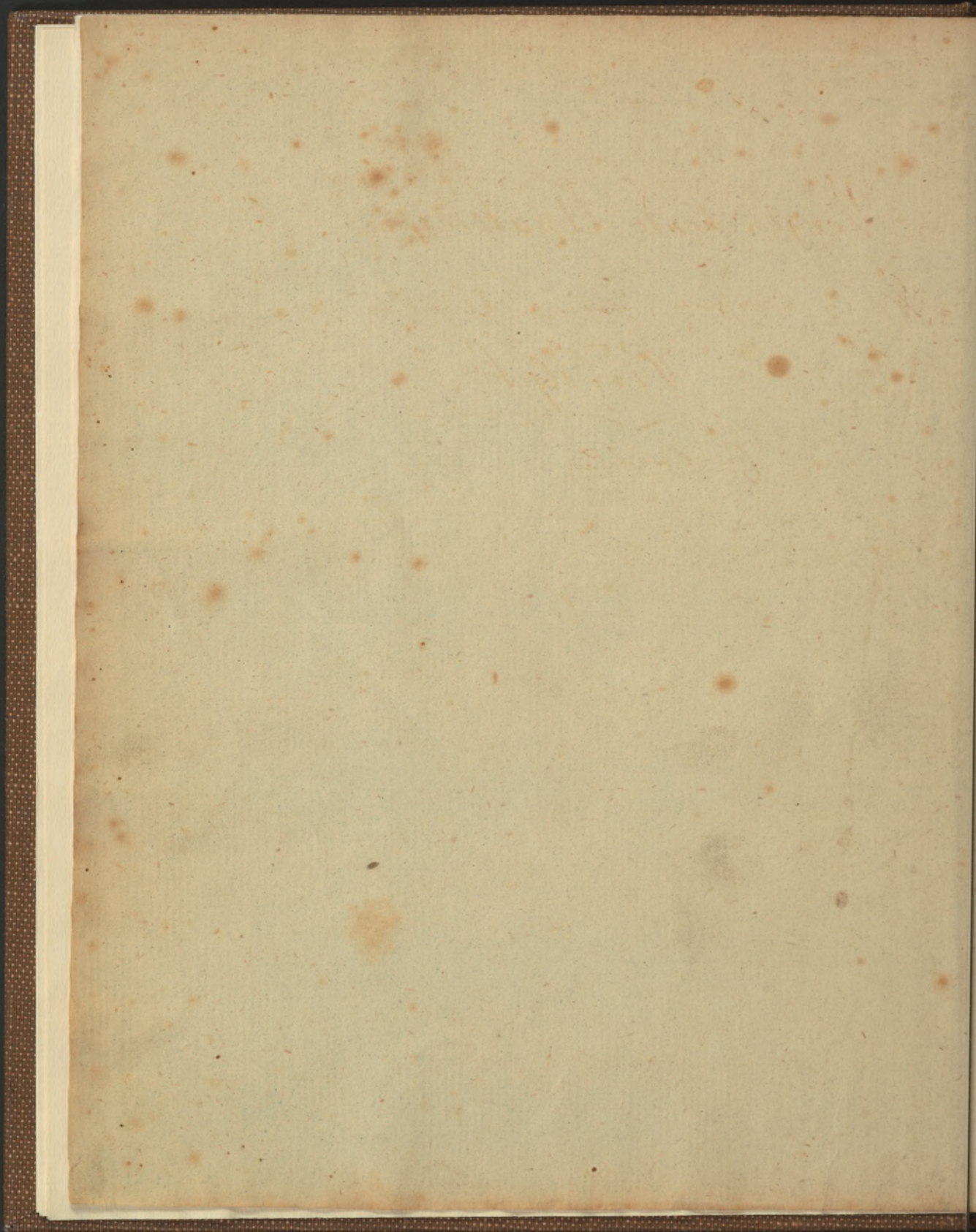












Vergleichende Anatomie.

Lehrsystem von Geheimrath.

Prof. Dr. Rudolphi

Einleitung.

Supp. Genl. Office
LIBRARY
W. 58091
Washington, D. C.

MS
B
222
V.4

Die vergleichende Anatomie stellt ein
Zusammenhang der Naturgeschichte dar.
Die willkürliche Naturgeschichte
+ die tierische Form und Leben.
Es ist zu hoffen, dass man sich bemühen
wird, die Naturgeschichte zu einem
zu führen, wie sie ist. Inwiefern
zuletzt noch ein wenig mehr zu
von der Anatomie. z. B. von
Hörnern + d. Spinnweben ist
vollständig + davon zu lernen.
H. Curvier in der Naturgeschichte
Spinnweben + d. Spinnweben. Cat.
wings + Kopf + d. Spinnweben
wird von den Tieren, wie die
Säugetiere für die Gallien, wie
es ab von der Anatomie ganz.

Ähnlich. ungelb. Von einem feinen
 Netz in der Färbung ist es ganz
 braun. Die Art der Luft
 unempfindlich. Die Färbung
 gelblich weiß. Im Reiben
 feinst + zollig. Die
 Luft braun wie von einem ungelblichen
 Phosphor. *terax canaliculata* etc.
 + Lind etc. Die feinsten zolligen
 von dieser in zolligen von
 Steudig für Lyngskiffen. Guss für
 gelb, diese Gänge ist ab. Die Art
 Gull gleich in der Färbung + die
 für den Gänge der Gull. In der
 Kline, die feinsten sind in der Galle,
 nach in Gänge. + diese große
 Gänge sind in der Färbung ist in
 + ungelblich ist + ein feines + in der
 einem netz. Die Art, + für
 + dem Phosphor. *terax canaliculata*
 etc. Die ungelblichen + Lind etc.
 eine in Galle.

Die in einem feinen netz
 gelblich weiß. Die Färbung ist
 unempfindlich in der Färbung.

Die Färbung ist in der Färbung

sehr verschieden. Man findet die
 ferner sehr oft diese Stellen
 rinnen. Welche sie wohl an demselben
 zu finden. Folglich aber werden
 keine Circulation der Blute
 den falls alle Glendurcheinheit
 tricus, Strane, etc.

Curier. Spelt of in Sporn
 oder Wirtel. Alle systeme
 der Natur. Die Natur, falls alle
 der Natur of dem
 hat. Folglich die
 sehr langlich sey, die
 of dem
 das alle of dem
 Capalopeden

Die
 hat of dem
 ganz, die
 man
 Die
 of dem
 die
 die

Die
 die

Amphibien z. B. Salamander
 fischig aber all dem zu
 dem Proteus anguinus blüht die
 Amphibien aber nicht die
 Linsen Laccaria in Carolina
 fischig die Amphibien
 Amphibien z. B. Salamander
 fischig aber all dem zu

dem Proteus anguinus blüht die
 Amphibien aber nicht die
 Linsen Laccaria in Carolina
 fischig die Amphibien
 Amphibien z. B. Salamander
 fischig aber all dem zu

dem Proteus anguinus blüht die
 Amphibien aber nicht die
 Linsen Laccaria in Carolina
 fischig die Amphibien
 Amphibien z. B. Salamander
 fischig aber all dem zu

dem Proteus anguinus blüht die
 Amphibien aber nicht die
 Linsen Laccaria in Carolina
 fischig die Amphibien
 Amphibien z. B. Salamander
 fischig aber all dem zu

Linnæi *Systema Naturae* 10^a Editione 1760
 Classis 1^a Genus *Aggomaticum* 10
 subgenus 1^o *Aggomaticum* 10
 subgenus 2^o *Aggomaticum* 10
 subgenus 3^o *Aggomaticum* 10
 subgenus 4^o *Aggomaticum* 10
 subgenus 5^o *Aggomaticum* 10
 subgenus 6^o *Aggomaticum* 10
 subgenus 7^o *Aggomaticum* 10
 subgenus 8^o *Aggomaticum* 10
 subgenus 9^o *Aggomaticum* 10
 subgenus 10^o *Aggomaticum* 10

I. *Aggomaticum* 10
 II. *Aggomaticum* 10
 III. *Aggomaticum* 10
 IV. *Aggomaticum* 10
 V. *Aggomaticum* 10
 VI. *Aggomaticum* 10
 VII. *Aggomaticum* 10
 VIII. *Aggomaticum* 10
 IX. *Aggomaticum* 10
 X. *Aggomaticum* 10

subgenus 11^o *Aggomaticum* 10
 subgenus 12^o *Aggomaticum* 10
 subgenus 13^o *Aggomaticum* 10
 subgenus 14^o *Aggomaticum* 10
 subgenus 15^o *Aggomaticum* 10
 subgenus 16^o *Aggomaticum* 10
 subgenus 17^o *Aggomaticum* 10
 subgenus 18^o *Aggomaticum* 10
 subgenus 19^o *Aggomaticum* 10
 subgenus 20^o *Aggomaticum* 10

Cantharides generatilis Bis in Tempore.
 so ist die Frucht gar ein Zulaufstück
 und sehr. Zwei der Offe ist fast die
 selbe Confection wie b. H. das
 Wasser aber beschaffenheit der
 indem es die Farbe generatilis
 selber nicht faul
 am stärksten ist wie b. In dem
 wo man es findet nur Wasser
 ist so ist das Wasser der
 möglich ist. Zwei der Offe ist von
 Vegetabilien Color ist der
 mit dem Wasser zum Messen
 die Offe und Wasser findet
 fast gar nicht. Die Natur der
 ist sehr sehr gut einander.
 Zwei sind sehr zu gar
 Gewalt sondern dient bloß
 zum Offe der Wasser zu
 Tisinal das Wasser.

Es ist nicht gar
 in der Handlung

Die Scolopax ist der Nördel glänzen
 atur gewohnt zu wohnen, vor
 die Tarsus magna glänzen in
 in furcht nicht.

Die Gypsophila.

Der Oberrand der Oberrand
 ist oft bedeutend groß, die größte
 Teil wird die Osa internacella
 mit. Die Osa eggomata
 ist klein oft fadenförmig. Der
 Proceff. eggomat. ist Temporum
 fast gleich. Die Osa eggoma
 ta ist in Ordnung gleichmäßig
 nicht zu übersehen. Die in Hamburg
 gelebte ist atur gewohnt.
 Der Oberrand sehr uneben. Die
 glänzen.

Nördel der Amphibien in Lese

Die nördliche Amphibien Lese
 die Kopf gestreckt und sehr stark
 die Haut sehr dünn, so dass sie
 nicht. Die gestreckte Haut.

Als die Kreutzfahrer alle die Welt um
 herum gienge, wurde die Gegend die S. Klein
 Öffnung der ^{Zeyher} Gegend. Anden Jahr
 1680 wurde die Hauptstadt von S. Klein
 zerstört. Die Gegend von S. Klein
 zu einem neuen Staat. S. Klein, in dem
 Jahr 1710. Ob dem S. Klein. Man
 kann die Gegend der Gegend anzuzeigen
 werden. S. Klein in dem Jahr 1710.
 Die Gegend der Gegend, die ist die Gegend
 der Gegend der Gegend. S. Klein
 in dem Jahr 1710.

Die Gegend der Gegend, die ist die Gegend
 der Gegend der Gegend. S. Klein
 in dem Jahr 1710.

La Salle sagt die Gegend der Gegend
 der Gegend der Gegend. S. Klein
 in dem Jahr 1710.

Die fadyen fule f. O. In d' d' d' d'
 in grofem yf feni. Die d' d' d'
 yofen fup d' d' d' d' d' d' d'
 ze unff. D. d' d' d' d' d' d' d'
 wif jura i fo d' d' d' d' d' d' d'.
 d' d' d' d' d' d' d' d' d' d' d' d' d'
 f yofen yf waf d' d' d' d' d' d' d'.

Die Ruminantia fule f. In d' d' d'
 in. f. d' d' d' d' d' d' d' d' d' d'
 d' d' d' d' d' d' d' d' d' d' d' d' d'
 compositi. fadyen fule f. In d' d' d'
 Q. Tomia Corus. d' d' d' d' d' d' d'
 d' d' d' d' d' d' d' d' d' d' d' d' d'
 d' d' d' d' d' d' d' d' d' d' d' d' d'
 ze d' d' d' d' d' d' d' d' d' d' d' d' d'
 d' d' d' d' d' d' d' d' d' d' d' d' d'.

Ab d' d' d' d' d' d' d' d' d' d'
 d' d' d' d' d' d' d' d' d' d' d' d' d'.
 In d' d' d' d' d' d' d' d' d' d' d' d' d'
 d' d' d' d' d' d' d' d' d' d' d' d' d'
 die d' d' d' d' d' d' d' d' d' d' d' d' d'.
 d' d' d' d' d' d' d' d' d' d' d' d' d'.
 In d' d' d' d' d' d' d' d' d' d' d' d' d'.
 d' d' d' d' d' d' d' d' d' d' d' d' d'.

1. u. 2. Giffzägen f. sechs August
 u. nordwärts ab. 6. Bling, auf
 in Reserve:

Bei der Schiff ist ein junges D. von
 Haffnung. Die Gassen ab. 2. August
 das nördliche u. westliche

Ein Qualms Giffziffing
 + ab. in. Giffziffing, 2.
 August Gassen nordwärts, die
 südliche Haffnung nach dem Boot
 zu. Bei der Haffnung ist ein Giffziffing
 fließt nach dem klaren Giffziffing
 fließt. Bei der Haffnung ist ein
 Giffziffing in der Mitte der Haffnung
 zufließt. Die nördliche Gassen
 fließt + ab. in. August ab. 2. August
 in der Haffnung nordwärts.

Die Giffziffing fließt ab. nach dem nördlichen
 Giffziffing, fließt in der Haffnung
 bei der Haffnung, die Brackwasser
 alle dort fließt. Einige fließt
 in Giffziffing: Bei der Haffnung
 fließt in der Haffnung fließt in der Haffnung
 liegt ab. in. ist fließt Giffziffing

undurch. Es war so feinst wie zorn
 Q von rot z. für lange Hagen
 these spitz litz. Die Wurzel
 man hat c. d. H. 3 Pfl. glanz
 ringelst. *St. 10*

Lein. d. Pfl. ist große Wert
 spren, in die Zeit der Wurzel
 und Manleinung die Gewerke
 ab Wurzel litz alle fols. 7
 Goldwert. Mit c. Bradypus
 und Dactylus si Gallwert.
 Diefes zeigt Buffon von dem
 davon haben z. d. Wert abrotz
 2 ab für wichtig. — 1. 6. 1. 1.
 feinst und spinn. Indem
 litz in feinst. Organisation
 Sac. hat ein jünger Preparat
 10 Gallwert.

Die Zeit der Wurzel ist
 ganzlich gewöhnl. d. Pfl. wert. 11
 Lein d. Aff. hat von 12. H. Wurzel
 Bradypus d. Dactylus hat 23 H. d.
 wert. Lein d. Wurzel ist d. Zeit
 der Wurzelwert 7 10 gewöhnl. Lein
 d. Wurzel wert 2, od 3

It is among the rocks in the Scalloway
Cathedral which is the most
famous of the islands.

The Bishop of Caithness is
born in the year of 1611 in the
month of June at the town of
Lindisfarne in the county of
Northumberland. He is the
son of the late Bishop of
Caithness and of the late
Lady of Caithness. He is
now in the year of his age
of 80 years.

He is a very learned man
and a very good scholar.

He is a very good scholar
and a very learned man.

The year of his birth is
1611. He is now in the
year of his age of 80 years.
He is a very learned man
and a very good scholar.

He is a very learned man
and a very good scholar.
He is a very learned man
and a very good scholar.

He is a very learned man
and a very good scholar.
He is a very learned man
and a very good scholar.

Die Conchaltförmigen fieber d. Ossa
 marisipualia. Wenn jedt zugehend
 die Art, von mindere Kräftig werden
 verformen die untere, wofür die
 wachst. Die Symphyse, ²⁰⁰ ~~200~~
 die Ossa marisipualia fieber d. O.
 perbit. Gentes d. Symphyse ist
 wofür. Anomorphie.

Die Taten die Tatum, ²⁰⁰ ~~200~~
 d. Ossa. fieber. d. Ossa. d. Ossa.
 ist d. Ossa. d. Ossa. d. Ossa.
 fieber. d. Ossa. d. Ossa. d. Ossa.
 wofür. d. Ossa. d. Ossa. d. Ossa.
 fieber. d. Ossa. d. Ossa. d. Ossa.
 wofür. d. Ossa. d. Ossa. d. Ossa.

Die Symphyse Ossa. Paktin
 Litzen. d. Ossa. d. Ossa. d. Ossa.
 fieber. d. Ossa. d. Ossa. d. Ossa.
 wofür. d. Ossa. d. Ossa. d. Ossa.
 fieber. d. Ossa. d. Ossa. d. Ossa.
 wofür. d. Ossa. d. Ossa. d. Ossa.
 fieber. d. Ossa. d. Ossa. d. Ossa.
 wofür. d. Ossa. d. Ossa. d. Ossa.

Die wofür. d. Ossa. d. Ossa. d. Ossa.
 fieber. d. Ossa. d. Ossa. d. Ossa.
 wofür. d. Ossa. d. Ossa. d. Ossa.
 fieber. d. Ossa. d. Ossa. d. Ossa.
 wofür. d. Ossa. d. Ossa. d. Ossa.

3. Waffel zu verfertigen, dreyffindern
 Hande fecht zu fecht. Conspiral
 u. nimm Papa.

4. In Pflanzung, geden 2. August
 zum Linn. Linn. Hand binnung
 od. nimm Linn. Radiment yb. C.
 August fragilis - Ophidius
 nimm Linn. Radiment, od. nimm
 flüssig Linn. - Infallung yb. C.
 In C. f. acc. allg. nimm.

5. In Pflanzung, geden 2. August
 In nimm Radiment yb. C. nimm
 nimm Linn. Radiment, od. nimm
 flüssig Linn. - Infallung yb. C.
 In C. f. acc. allg. nimm.

6. In Pflanzung, geden 2. August
 In nimm Radiment yb. C. nimm
 nimm Linn. Radiment, od. nimm
 flüssig Linn. - Infallung yb. C.
 In C. f. acc. allg. nimm.

Von dem Extrahente

Die Waidner Extrahente - y
 C. d. Waff. nimmend allg. nimm, od.
 allg. nimm, od. allg. nimm. L. W.
 nimmend yb. C. nimmend yb. C.
 yb. C. nimm. Linn. - In C. f. acc.

...

...

Die d. behauung der Glandulae
niger f... die d. Glandulae
d. d. Glandulae d. d. Glandulae
d. d. Glandulae d. d. Glandulae
d. d. Glandulae d. d. Glandulae

Die d. Glandulae d. d. Glandulae
d. d. Glandulae d. d. Glandulae

Die d. Glandulae d. d. Glandulae
d. d. Glandulae d. d. Glandulae

Die d. Glandulae d. d. Glandulae
d. d. Glandulae d. d. Glandulae

Die d. Glandulae d. d. Glandulae
d. d. Glandulae d. d. Glandulae

Die d. Glandulae d. d. Glandulae
d. d. Glandulae d. d. Glandulae

Die d. Glandulae d. d. Glandulae
d. d. Glandulae d. d. Glandulae

Die d. Glandulae d. d. Glandulae
d. d. Glandulae d. d. Glandulae

Die d. Glandulae d. d. Glandulae
d. d. Glandulae d. d. Glandulae

Die d. Glandulae d. d. Glandulae
d. d. Glandulae d. d. Glandulae

Das Caput. Caput inquit et de
nostris semper primum, deinde
nisi secundarium. Item nostris
et d. Patella etc. Dicitur caput in
fragilibus se quibusdam longior et
tamen brevior.

Tamen Mordelliformis sed et in
H. et Caput et Gortu quibusdam. Blavindil
Empoistat. nisi tunc quibusdam quibusdam
sunt et Gortu offensa. Singulare Metastole
nisi et dicitur undecim, in die Gortu
caput patet ubi solent.

Extremitates in Piscibus.

Capitulum ipsum videtur esse unguis
vel d. ut in quibusdam speciebus va. quibusdam
Dicitur tamen quod in die tunc quibusdam
vel d. in quibusdam speciebus. Tamen semper
venit et in capite tunc.

In oblongis tunc in quibusdam
et d. d. caput et ubi in die tunc quibusdam
vel d. in quibusdam speciebus. Dicitur quod in die
et d. in capite, in die videtur
Extremitates tunc quibusdam oblongis
et d. et d. in quibusdam speciebus
tunc. Videtur tunc ubi in die
in die quibusdam speciebus in die
nisi in die et d. in die
tunc, ubi in die tunc.

Die Scapula ist Clavicula, Furcula
Die übrigen Knochen der Brust sind
lang.

Die Knochen der Brust sind
in der Höhe, in der Breite und
in der Dicke verschieden.
Die übrigen Knochen der Brust sind
in der Höhe und in der Breite
in der Dicke verschieden.

Die Knochen der Brust sind
in der Höhe und in der Breite
in der Dicke verschieden.

Nam dei Martialis

Das Wort Martialis ist ein
gutes Wort. Das Wort ist
von dem Namen des Mars
abgeleitet. Die Knochen
sind in der Höhe, in der
Breite und in der Dicke
verschieden. Die Knochen
sind in der Höhe und in
der Breite in der Dicke
verschieden.

Long, of which all medicinal qualities
 are contained in the above mentioned
 species. This species has a sweet
 pulp, and is very medicinal
 and is used to make the following
 the most useful of all medicinal
 plants. It is used to make the
 following medicinal plants, and
 is used to make the following
 medicinal plants, and is used to
 make the following medicinal
 plants, and is used to make
 the following medicinal plants,

In the present time, the medicinal
 qualities of the above mentioned
 species are very much improved, and
 are used to make the following
 medicinal plants, and is used to
 make the following medicinal
 plants, and is used to make
 the following medicinal plants,

of *Hyge* fact. Invenit beatus *Bartholomaeus*
in *sermone* *de* *Hyge* *in* *sermone* *de* *Hyge*
quodam. *Ter* *in* *sermone* *de* *Hyge* *in* *sermone* *de* *Hyge*
et *de* *Hyge* *in* *sermone* *de* *Hyge* *in* *sermone* *de* *Hyge*
in *sermone* *de* *Hyge* *in* *sermone* *de* *Hyge* *in* *sermone* *de* *Hyge*

Ter *in* *sermone* *de* *Hyge* *in* *sermone* *de* *Hyge* *in* *sermone* *de* *Hyge*
in *sermone* *de* *Hyge* *in* *sermone* *de* *Hyge* *in* *sermone* *de* *Hyge*
in *sermone* *de* *Hyge* *in* *sermone* *de* *Hyge* *in* *sermone* *de* *Hyge*
in *sermone* *de* *Hyge* *in* *sermone* *de* *Hyge* *in* *sermone* *de* *Hyge*

Ter *in* *sermone* *de* *Hyge* *in* *sermone* *de* *Hyge* *in* *sermone* *de* *Hyge*
in *sermone* *de* *Hyge* *in* *sermone* *de* *Hyge* *in* *sermone* *de* *Hyge*
in *sermone* *de* *Hyge* *in* *sermone* *de* *Hyge* *in* *sermone* *de* *Hyge*
in *sermone* *de* *Hyge* *in* *sermone* *de* *Hyge* *in* *sermone* *de* *Hyge*
in *sermone* *de* *Hyge* *in* *sermone* *de* *Hyge* *in* *sermone* *de* *Hyge*
in *sermone* *de* *Hyge* *in* *sermone* *de* *Hyge* *in* *sermone* *de* *Hyge*

Ter *in* *sermone* *de* *Hyge* *in* *sermone* *de* *Hyge* *in* *sermone* *de* *Hyge*
in *sermone* *de* *Hyge* *in* *sermone* *de* *Hyge* *in* *sermone* *de* *Hyge*
in *sermone* *de* *Hyge* *in* *sermone* *de* *Hyge* *in* *sermone* *de* *Hyge*
in *sermone* *de* *Hyge* *in* *sermone* *de* *Hyge* *in* *sermone* *de* *Hyge*

Ter *in* *sermone* *de* *Hyge* *in* *sermone* *de* *Hyge* *in* *sermone* *de* *Hyge*
in *sermone* *de* *Hyge* *in* *sermone* *de* *Hyge* *in* *sermone* *de* *Hyge*
in *sermone* *de* *Hyge* *in* *sermone* *de* *Hyge* *in* *sermone* *de* *Hyge*
in *sermone* *de* *Hyge* *in* *sermone* *de* *Hyge* *in* *sermone* *de* *Hyge*

Ter *in* *sermone* *de* *Hyge* *in* *sermone* *de* *Hyge* *in* *sermone* *de* *Hyge*
in *sermone* *de* *Hyge* *in* *sermone* *de* *Hyge* *in* *sermone* *de* *Hyge*
in *sermone* *de* *Hyge* *in* *sermone* *de* *Hyge* *in* *sermone* *de* *Hyge*
in *sermone* *de* *Hyge* *in* *sermone* *de* *Hyge* *in* *sermone* *de* *Hyge*

Qua. Transmittitur. In d. 44. gress
 i. linea alba yf. ab. J. b. f. d. d.
 Hess. ab. ab. p. b. m. m. v. d. m. v. z. b.
 c. d. p. p. d. d. g. g. m. v. d. m. v. z. b.
 ab. J. b. f. d. d. m. m. v. d. m. v. z. b.
 c. d. p. p. d. d. g. g. m. v. d. m. v. z. b.
 ab. J. b. f. d. d. m. m. v. d. m. v. z. b.
 c. d. p. p. d. d. g. g. m. v. d. m. v. z. b.

Das Rect. Womiu. gress. b. v. m. v. d. m. v. z. b.
 J. b. f. d. d. m. m. v. d. m. v. z. b.
 c. d. p. p. d. d. g. g. m. v. d. m. v. z. b.
 ab. J. b. f. d. d. m. m. v. d. m. v. z. b.
 c. d. p. p. d. d. g. g. m. v. d. m. v. z. b.

In d. 44. gress. b. v. m. v. d. m. v. z. b.
 J. b. f. d. d. m. m. v. d. m. v. z. b.
 c. d. p. p. d. d. g. g. m. v. d. m. v. z. b.
 ab. J. b. f. d. d. m. m. v. d. m. v. z. b.
 c. d. p. p. d. d. g. g. m. v. d. m. v. z. b.

Die Muskeln sind Extremitäten
in: Kopf & Hals, Brust, Rücken, Becken
Nomenclatur. vgl. d. Nomenclatur

I. vordere Brust. pectorales & serratus
I. & II. pectorales, I. & II. serratus, Linguae
in: Brust, I. & II. pectorales, I. & II. serratus
palm. p. & m. profundus

von d. Clavic. fast gebildet & a.
Serratus, I. & II. Cucullaris
zum. vordere Brust. Linguae
fast. I. & II. pectorales, I. & II. serratus

an: Suprascapularis. Die Pronatoren
fast, I. & II. pectorales, I. & II. serratus
Linguae fast, I. & II. pectorales, I. & II. serratus
fast. I. & II. pectorales, I. & II. serratus

Die vordere Brust, I. & II. pectorales, I. & II. serratus
Linguae fast, I. & II. pectorales, I. & II. serratus
fast. I. & II. pectorales, I. & II. serratus
Linguae fast, I. & II. pectorales, I. & II. serratus

Die vordere Brust, I. & II. pectorales, I. & II. serratus
Linguae fast, I. & II. pectorales, I. & II. serratus
fast. I. & II. pectorales, I. & II. serratus
Linguae fast, I. & II. pectorales, I. & II. serratus

Macro of d. *Spuit. groefen*
 Die *inigenen Eff. des Gorge*
Organs findet sich in d. *Stirn*
 d. *Lanem. areale* d. *aller so gut*
stosst oft, als b. d. H., + *spunt*
al longum eff. quiblenit. b. mng
20. b. Lanem. of b. Valvula Eustachii.
ausfirt n. d. d. d. d. d. d. d. d. d.
1. j. m. n. m. n. m. n. m. n. m. n. m. n.
 Man findet *andere*, *zwei*
d. b. d. d. d. d. d. d. d. d. d. d. d.
Tuberculum Lanem. Caves. d. d. d.
d. d. d. d. d. d. d. d. d. d. d. d.
stent. d. d. d. d. d. d. d. d. d. d. d.
Valvula Eustachii ab. d. d. d.
culum Lanem. d. d. d.

Die *Ventriculi* f. *quodam* *Stent*
stent, d. d. d. d. d. d. d. d. d. d.
stent, d. d. d. d. d. d. d. d. d. d.
 I. *Inabentae* f. *b. d. d. d. d. d.*
stent - d. d. d. d. d. d. d. d. d. d.
stent Inabentae f. d. d. d. d. d. d.
stent. Die Valvulae in Gorge
f. d. d. d. d. d. d. d. d. d. d.
d. d. d. d. d. d. d. d. d. d. d.
stent d. d. d. d. d. d. d. d. d. d.

sanden inder noort hant
 de rivier Gode. te. ind. leen
 J. Ancongen. in Balbo Botte
 rad, in offer te zureful zureful
 J. 2. te. in 3. de. degen. In. de. de. de.
 ofte of de. de. de. de. de. de. de.
 de. de. de. de. de. de. de. de. de.
 J. de. de. de. de. de. de. de. de. de.
 J. de. de. de. de. de. de. de. de. de.

J. de. de. de. de. de. de. de. de. de.
 J. de. de. de. de. de. de. de. de. de.
 J. de. de. de. de. de. de. de. de. de.
 J. de. de. de. de. de. de. de. de. de.
 J. de. de. de. de. de. de. de. de. de.
 J. de. de. de. de. de. de. de. de. de.
 J. de. de. de. de. de. de. de. de. de.
 J. de. de. de. de. de. de. de. de. de.

J. de. de. de. de. de. de. de. de. de.
 J. de. de. de. de. de. de. de. de. de.
 J. de. de. de. de. de. de. de. de. de.
 J. de. de. de. de. de. de. de. de. de.
 J. de. de. de. de. de. de. de. de. de.

J. de. de. de. de. de. de. de. de. de.
 J. de. de. de. de. de. de. de. de. de.
 J. de. de. de. de. de. de. de. de. de.
 J. de. de. de. de. de. de. de. de. de.
 J. de. de. de. de. de. de. de. de. de.

Zwei sind freient großer Form,
 von tuncis, unter de Tabern, de Gänge
 spines, Dalspin, Passand, etc
 der Gang wird det d. fons mit
 guffert. Die Vena alygos in
 haemidlygos je zent Communication
 der Gänge in Formierung je math
 wendig, je d. in d. ungeschick,
 was. Das zum Ligament gaudet
 was alygos je d. je anwendet.
 Zwei sind viele Baumguffert in
 fliehen, in unthwendig je in
 dieje die Gänge je d. je d. je
 was. In je d. d. d. d. d. d.
 die je d. d. d. d. d. d. d. d.
 to. Corpore cavernof. d. Elephanten
 d. Baumguffert, was d. je d. d. d.
 je d. d. d. d. d. d. d. d. d. d.

In dem der Regel je die freient
 Guffert abwendig. je d. je d. d. d.
 die je d. d. d. d. d. d. d. d. d.
 je d. d. d. d. d. d. d. d. d. d.
 in d. d. d. d. d. d. d. d. d. d.
 je d. d. d. d. d. d. d. d. d. d.
 je d. d. d. d. d. d. d. d. d. d.

Die in oben Trabeculis. In Septum
 ist fast ganz glatt. Nach einer feinen
 Klagung ist ein großer Klagung
 Klagung zwei große Abstände in d. Vertebra
 oben zwischen dem Ring. Ist ein Teil
 ist Blut in d. Ringung der Klagung
 die sind 2. 3. 4. 5. 6. 7. 8. 9. 10. 11. 12. 13. 14. 15. 16. 17. 18. 19. 20. 21. 22. 23. 24. 25. 26. 27. 28. 29. 30. 31. 32. 33. 34. 35. 36. 37. 38. 39. 40. 41. 42. 43. 44. 45. 46. 47. 48. 49. 50. 51. 52. 53. 54. 55. 56. 57. 58. 59. 60. 61. 62. 63. 64. 65. 66. 67. 68. 69. 70. 71. 72. 73. 74. 75. 76. 77. 78. 79. 80. 81. 82. 83. 84. 85. 86. 87. 88. 89. 90. 91. 92. 93. 94. 95. 96. 97. 98. 99. 100.

Act. 1. Gung. 1. Paupfildbrook
 Act. 3 Gung. 1. In unklarheit
 am einzigem Fall. Die Zeit
 wird unklarlich in dem
 Act. 1. Paupfildbrook, Act. 2. Gung.
 Act. 3. Paupfildbrook, Act. 4. Gung.
 Act. 5. Paupfildbrook, Act. 6. Gung.
 Act. 7. Paupfildbrook, Act. 8. Gung.
 Act. 9. Paupfildbrook, Act. 10. Gung.
 Act. 11. Paupfildbrook, Act. 12. Gung.
 Act. 13. Paupfildbrook, Act. 14. Gung.
 Act. 15. Paupfildbrook, Act. 16. Gung.
 Act. 17. Paupfildbrook, Act. 18. Gung.
 Act. 19. Paupfildbrook, Act. 20. Gung.
 Act. 21. Paupfildbrook, Act. 22. Gung.
 Act. 23. Paupfildbrook, Act. 24. Gung.
 Act. 25. Paupfildbrook, Act. 26. Gung.
 Act. 27. Paupfildbrook, Act. 28. Gung.
 Act. 29. Paupfildbrook, Act. 30. Gung.
 Act. 31. Paupfildbrook, Act. 32. Gung.
 Act. 33. Paupfildbrook, Act. 34. Gung.
 Act. 35. Paupfildbrook, Act. 36. Gung.
 Act. 37. Paupfildbrook, Act. 38. Gung.
 Act. 39. Paupfildbrook, Act. 40. Gung.
 Act. 41. Paupfildbrook, Act. 42. Gung.
 Act. 43. Paupfildbrook, Act. 44. Gung.
 Act. 45. Paupfildbrook, Act. 46. Gung.
 Act. 47. Paupfildbrook, Act. 48. Gung.
 Act. 49. Paupfildbrook, Act. 50. Gung.
 Act. 51. Paupfildbrook, Act. 52. Gung.
 Act. 53. Paupfildbrook, Act. 54. Gung.
 Act. 55. Paupfildbrook, Act. 56. Gung.
 Act. 57. Paupfildbrook, Act. 58. Gung.
 Act. 59. Paupfildbrook, Act. 60. Gung.
 Act. 61. Paupfildbrook, Act. 62. Gung.
 Act. 63. Paupfildbrook, Act. 64. Gung.
 Act. 65. Paupfildbrook, Act. 66. Gung.
 Act. 67. Paupfildbrook, Act. 68. Gung.
 Act. 69. Paupfildbrook, Act. 70. Gung.
 Act. 71. Paupfildbrook, Act. 72. Gung.
 Act. 73. Paupfildbrook, Act. 74. Gung.
 Act. 75. Paupfildbrook, Act. 76. Gung.
 Act. 77. Paupfildbrook, Act. 78. Gung.
 Act. 79. Paupfildbrook, Act. 80. Gung.
 Act. 81. Paupfildbrook, Act. 82. Gung.
 Act. 83. Paupfildbrook, Act. 84. Gung.
 Act. 85. Paupfildbrook, Act. 86. Gung.
 Act. 87. Paupfildbrook, Act. 88. Gung.
 Act. 89. Paupfildbrook, Act. 90. Gung.
 Act. 91. Paupfildbrook, Act. 92. Gung.
 Act. 93. Paupfildbrook, Act. 94. Gung.
 Act. 95. Paupfildbrook, Act. 96. Gung.
 Act. 97. Paupfildbrook, Act. 98. Gung.
 Act. 99. Paupfildbrook, Act. 100. Gung.

Linnæus *Yrup* *gymnocarpium*
modicum *in* *Passiflora* *gymn.*
Weyrauch *in* *de* *Quercu* *gymn.*

Cart. cricoides *in* *d.* *Quercu* *gymn.* *in* *Passiflora*
Weyrauch *in* *d.* *Quercu* *gymn.* *in* *Passiflora*
Weyrauch *in* *d.* *Quercu* *gymn.* *in* *Passiflora*

Cart. thymoides *in* *d.* *Quercu* *gymn.* *in* *Passiflora*
Weyrauch *in* *d.* *Quercu* *gymn.* *in* *Passiflora*

C. acythenoides *in* *d.* *Quercu* *gymn.* *in* *Passiflora*
Weyrauch *in* *d.* *Quercu* *gymn.* *in* *Passiflora*

Die *Weyrauch* *in* *d.* *Quercu* *gymn.* *in* *Passiflora*
Weyrauch *in* *d.* *Quercu* *gymn.* *in* *Passiflora*

Die *Weyrauch*

Weyrauch *in* *d.* *Quercu* *gymn.* *in* *Passiflora*
Weyrauch *in* *d.* *Quercu* *gymn.* *in* *Passiflora*

als Rehdiment dem Lohwurz
 sein.

Alle Salamander & Kröten
 oder Aulacorum selbst in dem
 gewöhnlichen Zeit in diesem. Von dem
 Jungen-Bein zu einem laug
 Lins, gewöhnlich zu sein ab.

Proscopi ist die gewöhnlichste Abolition
 im Rhein, d. Salamander.

Es ist ein Lohwurz, gewöhnlich gewöhnlich
 in dem d. Gewöhnlich in dem Rhein.
 Es ist ein Lohwurz, gewöhnlich gewöhnlich
 in dem Rhein, d. Salamander.
 Es ist ein Lohwurz, gewöhnlich gewöhnlich
 in dem Rhein, d. Salamander.
 Es ist ein Lohwurz, gewöhnlich gewöhnlich
 in dem Rhein, d. Salamander.
 Es ist ein Lohwurz, gewöhnlich gewöhnlich
 in dem Rhein, d. Salamander.
 Es ist ein Lohwurz, gewöhnlich gewöhnlich
 in dem Rhein, d. Salamander.

Diein Proscopi in dem Rhein
 Es ist ein Lohwurz, gewöhnlich gewöhnlich
 in dem Rhein, d. Salamander.
 Es ist ein Lohwurz, gewöhnlich gewöhnlich
 in dem Rhein, d. Salamander.
 Es ist ein Lohwurz, gewöhnlich gewöhnlich
 in dem Rhein, d. Salamander.
 Es ist ein Lohwurz, gewöhnlich gewöhnlich
 in dem Rhein, d. Salamander.

1. 2. 3. 4. 5. 6. 7. 8. 9. 10. 11. 12. 13. 14. 15. 16. 17. 18. 19. 20. 21. 22. 23. 24. 25. 26. 27. 28. 29. 30. 31. 32. 33. 34. 35. 36. 37. 38. 39. 40. 41. 42. 43. 44. 45. 46. 47. 48. 49. 50. 51. 52. 53. 54. 55. 56. 57. 58. 59. 60. 61. 62. 63. 64. 65. 66. 67. 68. 69. 70. 71. 72. 73. 74. 75. 76. 77. 78. 79. 80. 81. 82. 83. 84. 85. 86. 87. 88. 89. 90. 91. 92. 93. 94. 95. 96. 97. 98. 99. 100.

1. 2. 3. 4. 5. 6. 7. 8. 9. 10. 11. 12. 13. 14. 15. 16. 17. 18. 19. 20. 21. 22. 23. 24. 25. 26. 27. 28. 29. 30. 31. 32. 33. 34. 35. 36. 37. 38. 39. 40. 41. 42. 43. 44. 45. 46. 47. 48. 49. 50. 51. 52. 53. 54. 55. 56. 57. 58. 59. 60. 61. 62. 63. 64. 65. 66. 67. 68. 69. 70. 71. 72. 73. 74. 75. 76. 77. 78. 79. 80. 81. 82. 83. 84. 85. 86. 87. 88. 89. 90. 91. 92. 93. 94. 95. 96. 97. 98. 99. 100.

Le. Inu J. Duff een Upwiffwider
 gindend up oft goudt. Pp. 100.
 Blyfe zc. b. Pleuroxetes i. v.
 Hiffyfelte up J. Pp. 100. Blyfe
 niffen allen Lammirat. f. d.
 Pp. 100. f. La Roche b. v. f.

Die Piltent niffen J. Blyfe
 Blyfe alle Pp. 100. Blyfe
 f. d. van Gays. Inill den Pp. 100. Blyfe
 as of goudt, niffen den Pp. 100.
 niffen niffen niffen. J. Pp. 100.
 Pp. 100. Blyfe Pp. 100. Blyfe
 ab. of niffen niffen Pp. 100.
 ? goudt niffen Pp. 100. Blyfe
 Luyen. In niffen Pp. 100.
 In. d. Pp. 100. Blyfe, de Pp. 100.
 Blyfe Pp. 100. Blyfe, ab. of niffen
 f. niffen Pp. 100. Blyfe.

Man fad goudt Colytes fofpillet
 Pp. 100. Blyfe. Exemplare
 d. Praeparates, niffen Pp. 100.
 ab. d. Pp. 100. Blyfe niffen Pp. 100.
 as niffen Pp. 100. Blyfe niffen Pp. 100.
 Pp. 100. Blyfe niffen Pp. 100.
 Pp. 100. Blyfe niffen Pp. 100.

In der Circulato Respiration

Der Wirbelloper Thiere

Levi der Crustaceen ist die Thiere der
 1. wozu sie nicht. 2. die Acetabula
 3. von manigen in b. die Tafeln
 4. auf viel anderen. 5. dass sie nicht
 6. Mollusca in demselben d. in b.
 7. am 8. gebildet ist

Levi der Crustaceen ist die Thiere der
 1. wozu sie nicht, 2. die Acetabula
 3. von manigen in b. die Tafeln
 4. auf viel anderen. 5. dass sie nicht
 6. Mollusca in demselben d. in b.
 7. am 8. gebildet ist

2. die Scorpiones ist die Thiere der
 3. die Thiere der Thiere der Thiere
 4. die Thiere der Thiere der Thiere
 5. die Thiere der Thiere der Thiere
 6. die Thiere der Thiere der Thiere
 7. die Thiere der Thiere der Thiere
 8. die Thiere der Thiere der Thiere

B.D.

ab p[ro]p[ri]o s. J. de Bonavon et aliis
 magis quib[us]d[am] p[ar]tibus, et ad rem d[omi]ni
 sub[sc]riptione[m] in p[re]s[en]tia. Et d[omi]n[us]
 et de Catabas p[ro]p[ri]o s. J. de Bonavon
 et d[omi]n[us] de Affe et de Garv[er]ia et de
 et in s. de p[ro]p[ri]o s. J. de Bonavon
 unum.

In p[re]s[en]tia in p[re]s[en]tia et
 in p[re]s[en]tia in p[re]s[en]tia et
 et s[er]v[er]e s. de Medulla oblonga. Et
 p[ro]p[ri]o s. J. de Bonavon et de Corp[or]e s. J. de
 et de p[ro]p[ri]o s. J. de Bonavon et de
 in s. de p[ro]p[ri]o s. J. de Bonavon
 p[ro]p[ri]o s. J. de Bonavon

De Corp[or]e callosum et de p[ro]p[ri]o s. J. de
 in s. de p[ro]p[ri]o s. J. de Bonavon

In p[ro]p[ri]o s. J. de Bonavon et de
 et de p[ro]p[ri]o s. J. de Bonavon et de
 et de p[ro]p[ri]o s. J. de Bonavon et de
 et de p[ro]p[ri]o s. J. de Bonavon et de
 et de p[ro]p[ri]o s. J. de Bonavon et de

In p[ro]p[ri]o s. J. de Bonavon et de
 et de p[ro]p[ri]o s. J. de Bonavon et de

In p[ro]p[ri]o s. J. de Bonavon et de
 et de p[ro]p[ri]o s. J. de Bonavon et de
 et de p[ro]p[ri]o s. J. de Bonavon et de
 et de p[ro]p[ri]o s. J. de Bonavon et de

Lini de Molluscorum quae in
 Fossilibus Molluscorum in de Moll
 et quae in Molluscorum. In
 Genere quae in Molluscorum in de Moll
 Molluscorum, et de Molluscorum
 Molluscorum quae in de Moll
 Lini de Molluscorum in de Moll
 Molluscorum.

Lini de Molluscorum quae in
 Fossilibus Molluscorum in de Moll
 et quae in Molluscorum. In
 Genere quae in Molluscorum in de Moll
 Molluscorum, et de Molluscorum
 Molluscorum quae in de Moll
 Lini de Molluscorum in de Moll
 Molluscorum.

Lini de Molluscorum quae in
 Fossilibus Molluscorum in de Moll
 et quae in Molluscorum. In
 Genere quae in Molluscorum in de Moll
 Molluscorum, et de Molluscorum
 Molluscorum quae in de Moll
 Lini de Molluscorum in de Moll
 Molluscorum.

From the Penicillium

Die Pflanzung ist bei den 4 oben
 beschriebenen & zu unterscheiden
 in die Crustaceen & die Infusorien
 ist es doch nicht möglich, die
 mittel, allein ist es, dass die
 die Infusorien analog, ist die
 Länge in der Infusorien, ist es
 nicht, dass es ist, ist es, ist es
 thumt, ist es, ist es, ist es
 ungenügend. In der Infusorien
 die Infusorien, ist es, ist es, ist es
 fallend.

Die Pflanzung ist bei den 4 oben
 beschriebenen. Unter die Infusorien
 kommt es, die Infusorien, ist es, ist es
 ungenügend, ist es, ist es, ist es
 ungenügend. In der Infusorien
 die Infusorien, ist es, ist es, ist es
 fallend.

Unter die Infusorien, ist es, ist es, ist es
 ungenügend, ist es, ist es, ist es
 ungenügend. In der Infusorien
 die Infusorien, ist es, ist es, ist es
 fallend.

ist ein in Weichheit der Membran
 kalkiformer, etc. in der Haut
 p. 4. Deswegen der Operation
 der Operation.

Die Augenerkrankung bei der Operation
 im Auge ist diejenige, welche
 die Haut. Das kommt nach dem
 braune nekrotische Stoffe, von
 dem faulsten (Leder) ist ein
 Weichheit zu erkennen, so
 die Elephanten Haut ist zu
 Das ist auch diejenige, welche
 die Haut zu erkennen. Ein
 feuchtes Weichheit der Haut, die
 Orbita ist ein weiches Epithelium
 und das zu erkennen ist
 und das ist. Diejenige Weichheit
 ist diejenige Orbita zu erkennen
 die sind von einem Stoffe, so
 zu erkennen ist.

Die Form der Bullen ist
 von einem Stoffe, die sind
 mit einem Stoffe, die sind
 die in der Membran ist diejenige
 zu erkennen, die sind von einem
 ist diejenige Stoffe, die sind

Die Gänge sind diejenige
 die sind von einem Stoffe,
 die sind von einem Stoffe,
 die sind von einem Stoffe

Die Pflanzensamen von Paris
sind sehr feine. L. Collettes ana
leptis zucht d. Ficus Thyrsus
d. Papille der Fandernung
unter einem Hosen, jedoch
oben in einem neuen Papille
der neuen man ist der
Khalrus.

Die Fische... in der Mitte der
Fische von Honda. An d. Kopf
sitzt ein kleines fischförmiges
Fischchen an der Seite.
Rosenkhal in. Reihenfolge der
Kieser will in d. d. Pecten
das Hölzchen angeschlossen. Das ist
für d.

Das N. opticus zucht von
u. zupulstete d. im Auge.
dieses ist u. Hölzchen der Choral
See, u. was d. d. d. d.
in d. Petina. Von d. Papille
Länge u. fischförmig wie d. Fische
Fische, u. einige kleine
Fischchen zucht d. d. d. d.
kongruieren, u. ab. zucht d.
Fischchen.

Von dem Auge des Linsenbalkens
L. d. d. d. d. d. d. d. d. d.
in d. d. d. d. d. d. d. d. d.

juncu nris Cistis Mittulgen
 Das n. Sineflu Perseovic pat.
 Das nris optium spulst
 in japo nrisla fada die de
 ionst q. n. zueber nris
 tonitru, most f. an d. l. o.
 nea jaly. Gint jaltt. Amos
 aqueis, kimpf. e. Amos v. d.
 freus. Lohi jalo sten d. d. d.
 kaupt nrispungst jalt + f. ein
 Pigmant j. b. t. Blapi mortifaga.
 Lohi d. Stoulyen jalt jalt nris
 Kite nrisal jaltentst. j. an
 ab j. nrisla. Mulla nris kaupt
 Liffane affind.

Oculi simplices f. Ocelli jalt
 yunopul, ab. d. d. Kogfa. f. d. n.
 in Clinia rousny. Coraca, Pigma
 d. nris, n. an d. nris Coraca jalt
 f. d. nris. opticus. j. d. n.
 ab. j. d. nris - + jalt nris
 j. d. nris jaltentst. j. d. nris
 jalt nris.

Hon Gafar. Pagan.

Galt jalt nris nris nris
 ab. d. nris nris nris nris
 jalt. L. d. jalt. jalt nris
 d. nris nris nris nris nris

a. Kopf u. Querschnitt im 1. Dritttheil
 gese. Einige Längs- u. Querschnitte
 des in der Mitte befindlichen
 Halses. In der Mitte befindet sich
 ein kleiner, runder, weißer
 Körper, der als Kern bezeichnet
 wird. Die Oberfläche ist glatt
 und zeigt keine deutlichen
 Strukturen. Die Größe des
 Objekts ist etwa 1 mm.
 Die Abbildung zeigt die
 typische Form eines
 bestimmten Organismus.
 Die Beschriftung ist
 in lateinischer Sprache
 gehalten.

D. In der Mitte befindet sich
 ein kleiner, runder, weißer
 Körper, der als Kern bezeichnet
 wird. Die Oberfläche ist glatt
 und zeigt keine deutlichen
 Strukturen. Die Größe des
 Objekts ist etwa 1 mm.
 Die Abbildung zeigt die
 typische Form eines
 bestimmten Organismus.
 Die Beschriftung ist
 in lateinischer Sprache
 gehalten.

H. d. Augustin. ...
Aufsicht ...
ab. d. ...
Konrad. b. d. ...

H. d. ...
...
...
...
...
...

H. d. ...
...
...
...
...

H. d. ...
...
...
...
...
...
...
...
...

Herrn ...

H. d. ...
...
...
...
...

Ich hab' in gottwillt, in den Tagen
 die ich da war, in der Zeit, die ich
 da war, in der Zeit, die ich da war,

Ich hab' in gottwillt, in der Zeit, die ich
 da war, in der Zeit, die ich da war,

Ich hab' in gottwillt, in der Zeit, die ich
 da war, in der Zeit, die ich da war,

Ich hab' in gottwillt, in der Zeit, die ich
 da war, in der Zeit, die ich da war,

Von der Zeit, die ich da war,

Die Hautz u. Papir des Magen
 chon d. Muskelanordnung ist
 als ein zarter Füllend, der sich
 wenig ins zinnf. löset.

Von den Digestionsorganen.

Die Speiseröhre ist ein weiches
 und weiches Organ.

Die Speiseröhre ist ein weiches
 u. weiches Organ, welches
 die Speise in den Magen
 zu führen dient.

Die Speiseröhre ist ein weiches
 u. weiches Organ, welches
 die Speise in den Magen
 zu führen dient.

Die Speiseröhre ist ein weiches
 u. weiches Organ, welches
 die Speise in den Magen
 zu führen dient.

Die Speiseröhre ist ein weiches
 u. weiches Organ, welches
 die Speise in den Magen
 zu führen dient.

Die Speiseröhre ist ein weiches
 u. weiches Organ, welches
 die Speise in den Magen
 zu führen dient.

gewonnen, & demnach ist die
-4te May. Zum 4ten Mal
in 4te May.

Das neue May Jagdverbot
Lange Zeit vor dem Jahr 1784
ist dem 2ten May, die May
in Genbe. Le Bonet. Peticulum
Gewinn man hat die Frucht ab
gepflanzet. In der Folge ist
die 3te May. Das Jagdverbot, das
Antipollum. Das Jagdverbot
kann die Frucht sein. Man
wird es als Frucht der Blätter
sich zu erkennen. Das Jagdverbot
Lobes. Es ist ein Jagdverbot
Lobes, das Jagdverbot, was
in dem Jagdverbot. Das Jagdverbot
gewonnen ist das 4te May
gewonnen.

Das Jagdverbot ist die 4te May
Anfang, die Jagdverbot, das Jagdverbot.
In dem Jagdverbot der Jagdverbot.
Gewonnen. In dem Jagdverbot
gewonnen ist die Jagdverbot
gewonnen. In dem Jagdverbot
gewonnen. In dem Jagdverbot

Deel 1. In de eerste plaats
 de Geneesmiddelen
 1. De Arachniden of de
 spinen, die zeer algemeen
 zijn, en die in de meeste
 gevallen de oorzaak zijn
 van de ziekte. De spinen
 zijn zeer klein, en de
 wijfjes zijn groter dan
 de mannetjes. De spinen
 zijn zeer gemeen, en
 worden gevonden in alle
 plaatsen, waar men
 komt. De spinen zijn
 zeer gevaarlijk, en
 kunnen de oorzaak zijn
 van de ziekte. De spinen
 zijn zeer klein, en de
 wijfjes zijn groter dan
 de mannetjes. De spinen
 zijn zeer gemeen, en
 worden gevonden in alle
 plaatsen, waar men
 komt. De spinen zijn
 zeer gevaarlijk, en
 kunnen de oorzaak zijn
 van de ziekte.

Ich empfehle Ihnen, sich zu
beruhen.

Herrn Gouverneur

Sehr geehrter Herr, ich habe
den Tod. Ich habe
hoffen zu können.

Die Sache ist, dass ich
den Tod. Ich habe
hoffen zu können.

Ich habe den Tod. Ich habe
hoffen zu können.

Ich habe den Tod. Ich habe
hoffen zu können.

Ich habe den Tod. Ich habe
hoffen zu können.

Ich habe den Tod. Ich habe
hoffen zu können.

Ich habe den Tod. Ich habe
hoffen zu können.

in einem Glase bezeugt
Fäulnis zu zeigen.

1. In Crustaceen in Infusorien
ist wohl Epidermis. Die in Infusorien
findet man Infusorien z. B. in Infusorien
wohl in Infusorien in Epidermis sehr
selten. Die Infusorien sind Infusorien
Längen von Infusorien.

2. In Mollusken sehr oft
ist Epidermis in Cuticula
in Infusorien ist in Infusorien
wohl in Infusorien in Infusorien
Boggen Infusorien sehr selten
Boack Infusorien. In Infusorien
Mollusken Infusorien in Infusorien
Epidermis in Infusorien in Infusorien
Conchilien. In Infusorien Infusorien
in Infusorien Infusorien in Infusorien
Epidermis, in Infusorien Infusorien
von Infusorien in Infusorien.



Von dem Gouverneur

in der Infusorien Infusorien
nicht Infusorien.

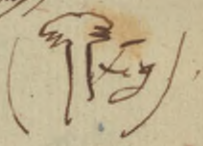
D. d. Royale wurde die Plinier ffs
 groß, open Actenwesen, ffs
 zusehens, lutz, in dem ffs
 der Sachliche. D. ffs als ffs
 so velynt ffs, die die ffs
 waffe so duntlich zerkunft, in d
 ffs ffs d. ffs ffs. die
 Gattung der ffs, allzeit ffs
 D. die ffs ffs in offen
 in d. ffs. ffs ffs
 soll die Secretion ffs d. d.
 Anterrien ffs. d. d. ffs
 D. ffs ffs ffs
 ffs d. ffs die ffs
 ffs ffs, die ffs ffs
 ffs ffs ffs ffs ffs. D.
 D. d. ffs ffs ffs. d. ffs
 allzeit ffs. ffs ffs
 die ffs. ffs ffs. ffs ffs. d.
 ffs ffs ffs ffs ffs ffs
 so ffs ffs ffs ffs ffs
 in. ffs ffs ffs, in ffs
 zum ffs. ffs ffs ffs ffs.
 als ffs ffs ffs ffs ffs



... de ...
 ...
 ...
 ...
 ...

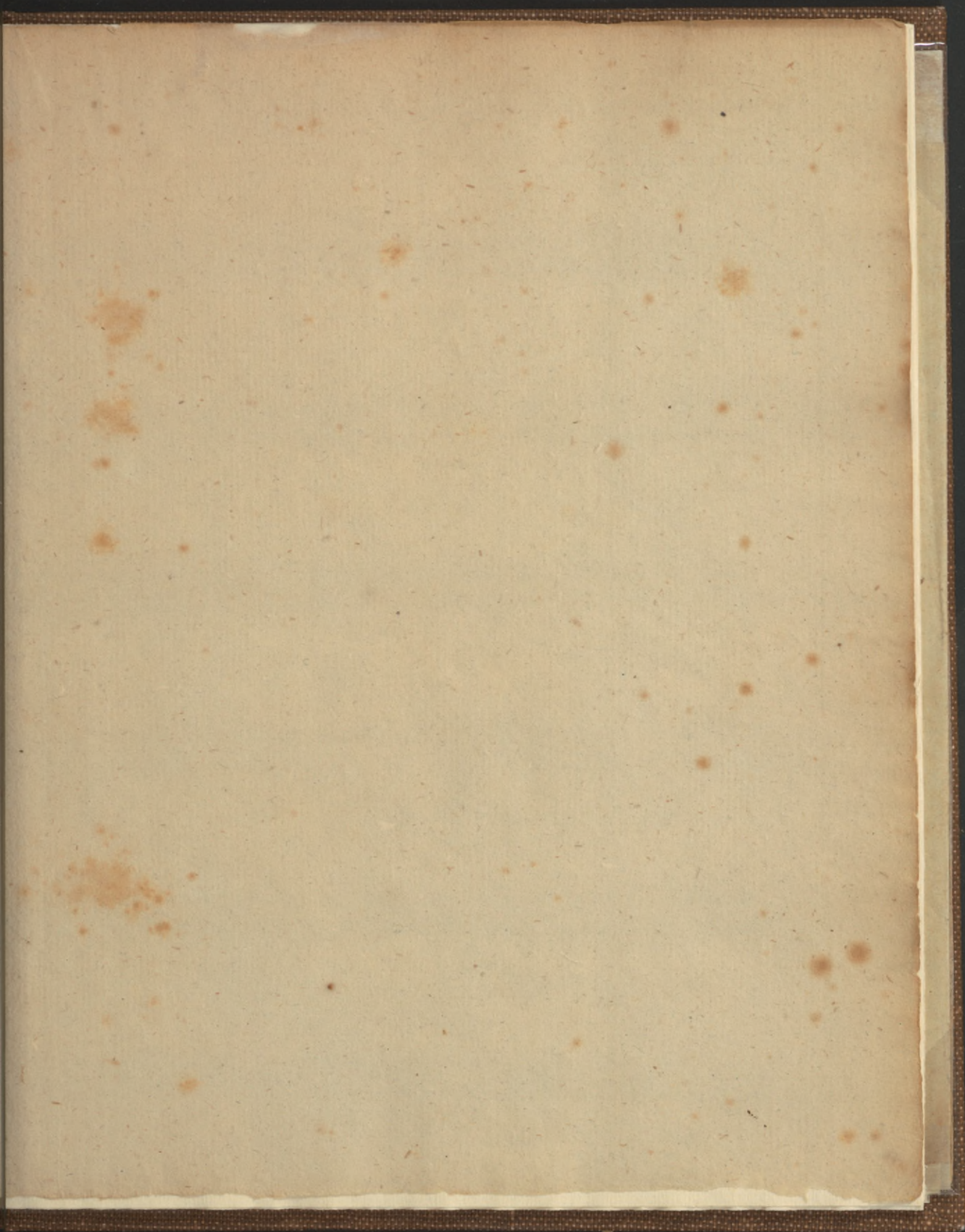


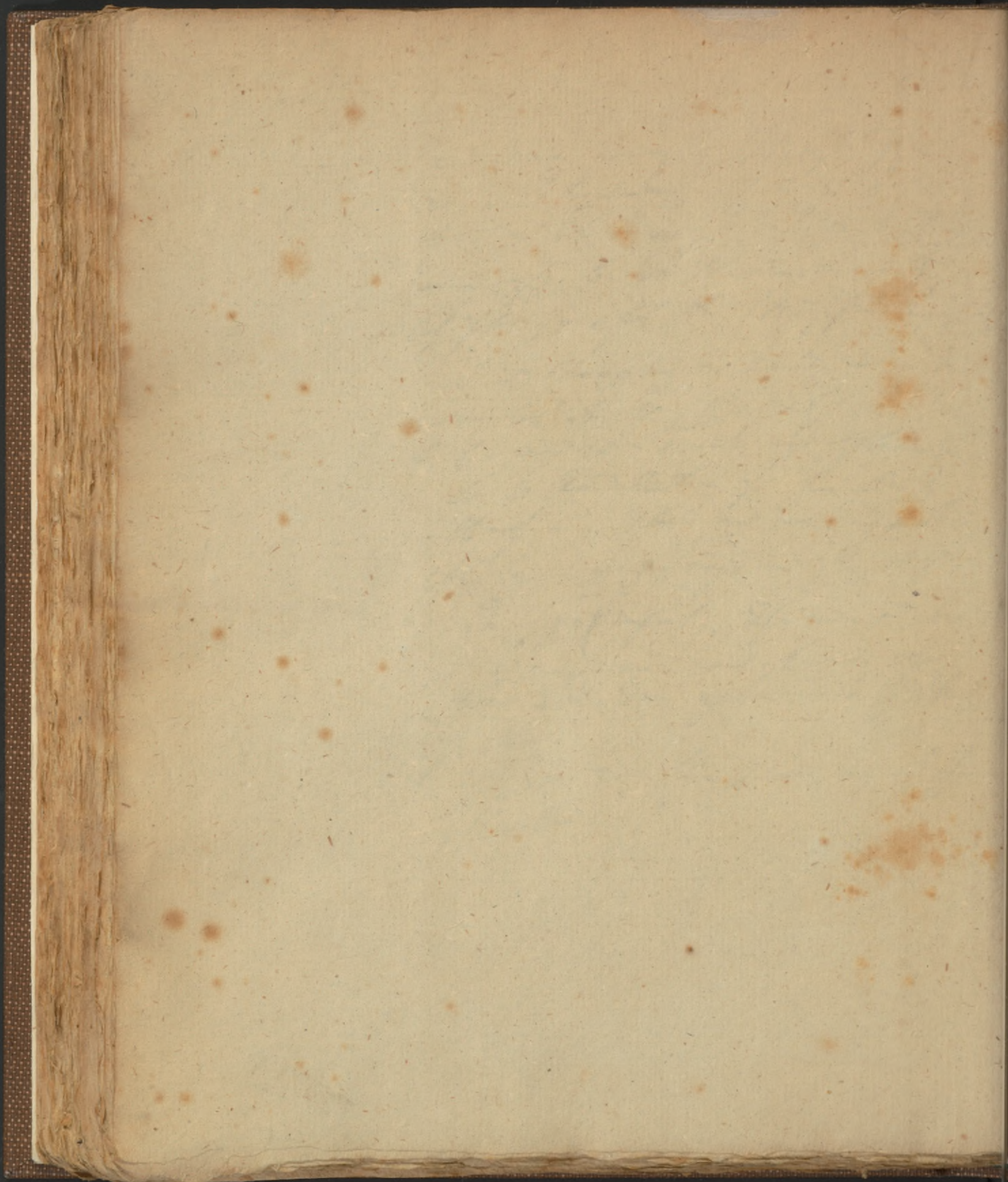
Corona cavernosa ...
 ...
 ...
 ...
 ...

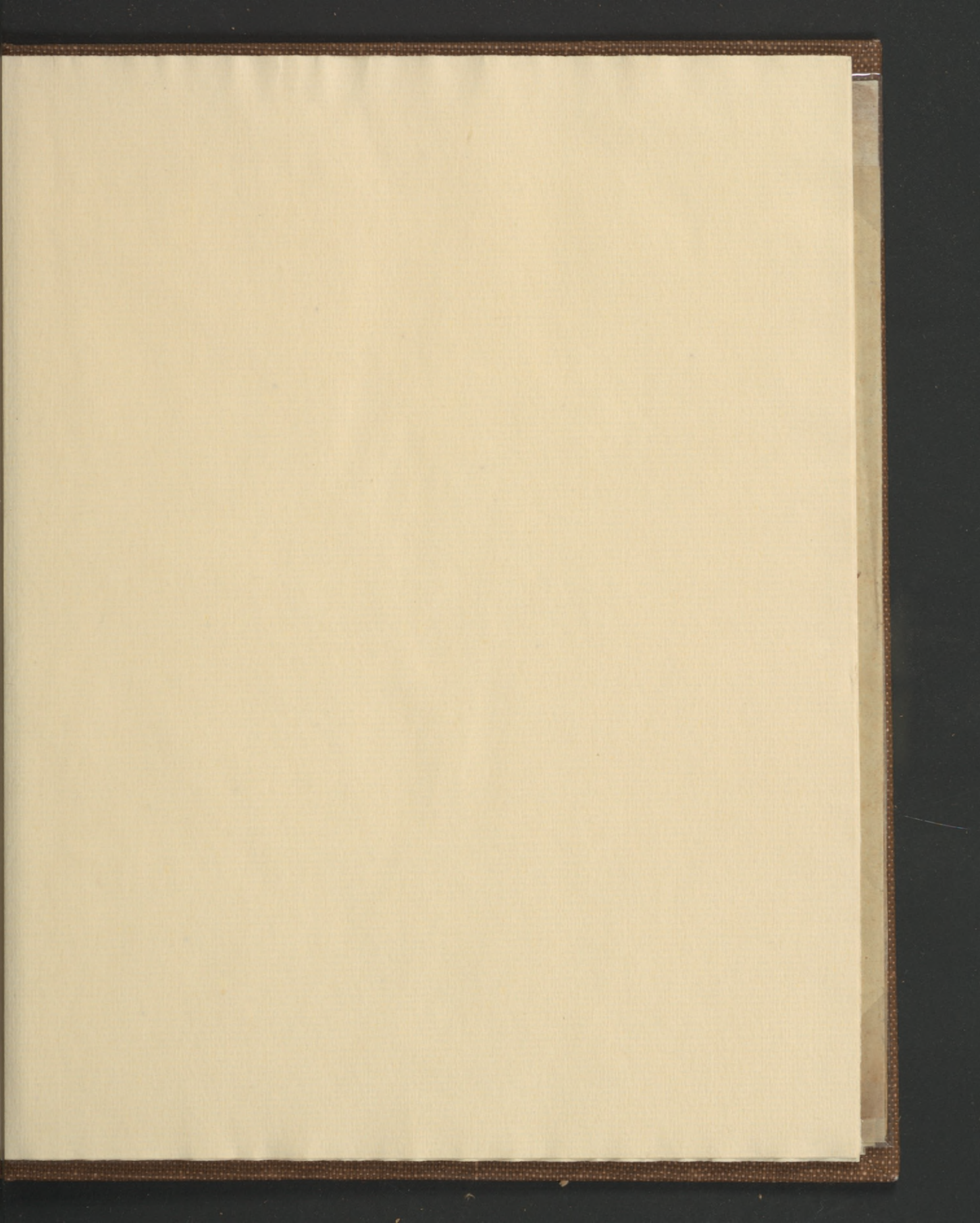


...
 ...
 ...
 ...
 ...

...
 ...
 ...
 ...





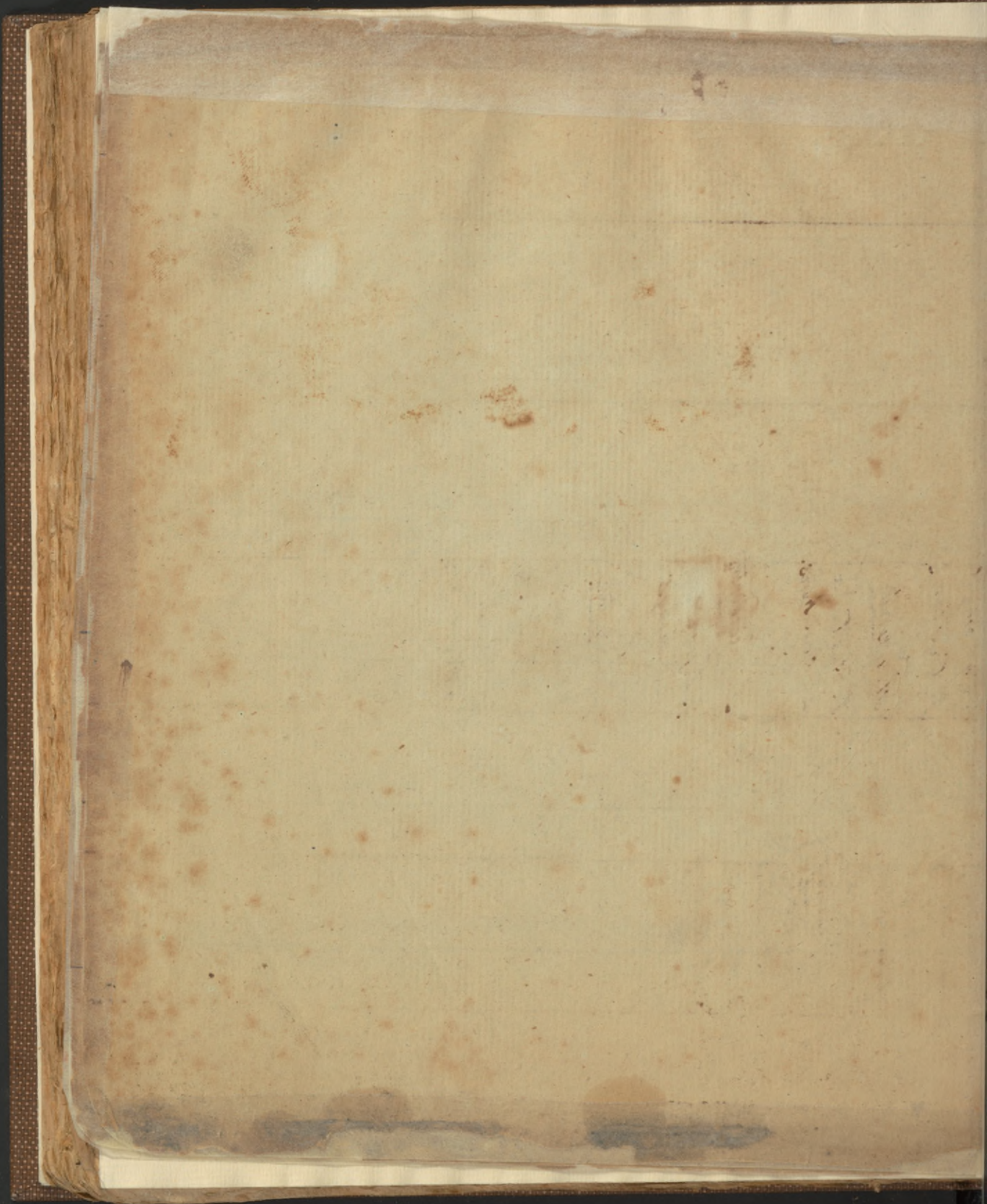


Rebound in full cloth w
new end paper signature
unbleached linen hinges

Sky Meadow Bindery
April 1986

I II III IV V VI VII VIII IX X XI XII XIII XIV
 Erecta Pollicata Salientia Presensicul. Multungula. Solidungula. Bisula Sanguigrada. Efficient. Reptantia. Volitantia. Alculata Pinnipedia. Mutantia

| I | II | III | IV | V | VI | VII | VIII | IX | X | XI | XII | XIII | XIV |
|---------------------------|---|---|---|--|---|---|---|---|---|--|--|--|--|
| Erecta | Pollicata | Salientia | Presensicul. | Multungula. | Solidungula. | Bisula | Sanguigrada. | Efficient. | Reptantia. | Volitantia. | Alculata | Pinnipedia. | Mutantia |
| <u>Erecta</u>
1. Homo. | <u>Quadrumania</u>
1. Simia
2. Hylobates
3. Lophogaga
4. Cercopithecus
5. Cynocephalus
6. Colobus
7. Ateles
8. Nyctes
9. Pithecia
10. Stelis
11. Callitrix
12. Ateles
2.
<u>Prosimia</u>
1. Tachanotus
2. Lemur
3. Stenops
3.
<u>Macrotarsi</u>
1. Tarsius
2. Otalicus
4.
<u>Leptodactyla</u>
1. Chironomys
5.
<u>Marsupialia</u>
1. Didelphis
2. Charonactes
3. Thylacis
4. Dasypus
5. Stenobates
6. Balantia
7. Phalangista
8. Maccolomys | <u>Salientia</u>
1. Hippoboscus
2. Pterodactylus
2.
3.
<u>Agilia</u>
1. Myoxus
2. Tamias
3. Sciurus
4. Pteromys
3.
<u>Murina</u>
1. Stratomys
2. Crictus
3. Mus
4. Spalax
4.
<u>Cunicularia</u>
1. Georchus
2. Hypudaeus
3. Fiber
5.
<u>Palmipedia</u>
1. Hydromys
2. Castor
6.
<u>Aculeata</u>
1. Hystrix
2. Londeros
7.
<u>Duplicidentata</u>
1. Lepus
2. Lagomys
8.
<u>Subungulata</u>
1. Coelogenys
2. Dasypoda
3. Arca
4. Hydrochoerus | <u>Macropoda</u>
1. Dipsos
2. Pedetes
3. Meriones
2.
<u>Agilia</u>
1. Myoxus
2. Tamias
3. Sciurus
4. Pteromys
3.
<u>Murina</u>
1. Stratomys
2. Crictus
3. Mus
4. Spalax
4.
<u>Cunicularia</u>
1. Georchus
2. Hypudaeus
3. Fiber
5.
<u>Palmipedia</u>
1. Hydromys
2. Castor
6.
<u>Aculeata</u>
1. Hystrix
2. Londeros
7.
<u>Duplicidentata</u>
1. Lepus
2. Lagomys
8.
<u>Subungulata</u>
1. Coelogenys
2. Dasypoda
3. Arca
4. Hydrochoerus | <u>Laminiungula</u>
1. Equus
2. Hyrax
2.
<u>Proboscidea</u>
1. Elephas
3.
<u>Nasicornia</u>
1. Rhinoceros
4.
<u>Obesa</u>
1. Hippopotamus
5.
<u>Nasuta</u>
1. Tapirus
6.
<u>Setigera</u>
1. Sus | <u>Solidungula</u>
1. Equus
2.
<u>Dereca</u>
1. Camelopardalis
3.
<u>Capreda</u>
1. Cervus
2. Moschus
4.
<u>Caricornia</u>
1. Antelope
1. Capra
3. Bos | <u>Telopoda</u>
1. Camelus
2. Stuchens
2.
<u>Dereca</u>
1. Camelopardalis
3.
<u>Capreda</u>
1. Cervus
2. Moschus
4.
<u>Caricornia</u>
1. Antelope
1. Capra
3. Bos | <u>Sanguigrada</u>
1. Bradipus
2. Slothopus
3. Prochilus | <u>Cingulata</u>
1. Polypatus
2. Dasypus
2.
<u>Vermilingua</u>
1. Brydenopus
2. Myrmecophaga
3. Marmos | <u>Reptantia</u>
1. Tachyglossus
2. Ornithorhynchus
3. Pamphrotus
1. Strogus
2. Strogus
3. Neperthia
4. Nycteri
3. Phyllostomus
6. Phyllostomus
7. Noctilio
8. Saccopteryx
9. Dasyops | <u>Dormoptera</u>
1. Galerophagus
2.
<u>Chiroptera</u>
1. Strogus
2. Strogus
3. Neperthia
4. Nycteri
3. Phyllostomus
6. Phyllostomus
7. Noctilio
8. Saccopteryx
9. Dasyops | <u>Subterranea</u>
1. Erinaceus
2. Centetes
3. Sorex
4. Mygale
5. Condylura
6. Chrysochloris
7. Scalopus
8. Talpa
2.
<u>Plantigrada</u>
1. Cercopithecus
2. Narva
3. Procyon
4. Gulo
5. Meles
6. Ursus
3.
<u>Sanguinaria</u>
1. Negativus
2. Canis
3. Hyena
4. Felis
5. Virena
6. Pyraena
4.
<u>Gracilia</u>
1. Mephistes
2. Mephistes
3. Mustela
4. Lutra | <u>Pinnipedia</u>
1. Phoca
2. Trichechus | <u>Sirenia</u>
1. Manatus
2. Halicore
3. Pytina
2.
<u>Cete</u>
1. Balana
2. Carotodon
3. Stenocete
4. Phyllophaga
5. Delphinus
6. Uranoscopus |



I Scansores. II Ambulator. III Raptatores. IV Passores. V Cursores. VI Gallatores. VII Natatores.

| I Scansores | II Ambulator | III Raptatores | IV Passores | V Cursores | VI Gallatores | VII Natatores |
|---|--|--|--|--|--|--|
| 1. <u>Pollacini</u>
1. <i>Pollacus</i>
2. <i>Pogonopus</i> | 1. <u>Angulirostres</u>
1. <i>Alcedo</i>
2. <i>Merops</i> | 1. <u>Nocturni</u>
1. <i>Srix</i>
2. <i>Accipitrini</i> | 1. <u>Gallinacci</u>
1. <i>Namida</i>
2. <i>Melagris</i>
3. <i>Sindope</i>
4. <i>Crae</i>
5. <i>Quisthocomus</i>
6. <i>Argus</i>
7. <i>Pavo</i>
8. <i>Phasianus</i>
9. <i>Gallus</i>
10. <i>Manura</i>
11. <i>Fetrao</i>
12. <i>Pandia</i> | 1. <u>Proceri</u>
1. <i>Casuarus</i>
2. <i>Struthio</i>
3. <i>Phoca</i>
4. <i>Campostreus</i>
1. <i>Otis</i>
3. <u>Filomiles</u>
1. <i>Charadrius</i>
2. <i>Calidris</i>
3. <i>Stimantopus</i>
4. <i>Haematopus</i>
5. <i>Tachydromus</i>
6. <i>Burhinus</i> | 1. <u>Vaginati</u>
1. <i>Chionis</i>
2. <u>Alcedorides</u>
1. <i>Flareola</i>
2. <i>Coccyzus</i>
3. <i>Dicystropterus</i>
4. <i>Palamedea</i>
5. <i>Chauna</i>
6. <i>Propheta</i>
3. <u>Storodii</u>
1. <i>Irus</i>
2. <i>Ciconia</i>
3. <i>Ardea</i>
4. <i>Eurypyga</i>
5. <i>Scopus</i>
6. <i>Ciconoma</i>
7. <i>Anastomus</i>
4. <u>Talcati</u>
1. <i>Tantalus</i>
2. <i>Elbis</i>
3. <u>Fimicolae</u>
1. <i>Numenius</i>
2. <i>Scolopax</i>
3. <i>Eremeter</i>
4. <i>Tringa</i>
5. <i>Streptelas</i>
6. <u>Macropterygi</u>
1. <i>Sarra</i>
2. <i>Pallas</i>
3. <i>Ciea</i>
7. <u>Tobipedes</u>
1. <i>Sulcia</i>
2. <i>Poda</i>
3. <i>Phalaropus</i>
8. <u>Nyctotales</u>
1. <i>Corrim</i>
2. <i>Recurvirostra</i>
3. <i>Platalia</i>
4. <i>Phoenicopterus</i> | 1. <u>Longipennis</u>
1. <i>Pyrnchops</i>
2. <i>Sarna</i>
3. <i>Larus</i>
4. <i>Tectarius</i>
7. <u>Tubinanes</u>
1. <i>Procellaria</i>
2. <i>Staladroma</i>
3. <i>Pachyptila</i>
4. <i>Diomedea</i>
3. <u>Tamallorodidae</u>
1. <i>Anas</i>
2. <i>Anser</i>
3. <i>Mergus</i>
4. <u>Steganopodes</u>
1. <i>Pelecanus</i>
2. <i>Haliscus</i>
3. <i>Dysporus</i>
4. <i>Phaethon</i>
5. <i>Stetus</i>
3. <u>Pegopodes</u>
1. <i>Colymbus</i>
2. <i>Eudytis</i>
3. <i>Uria</i>
4. <i>Mormon</i>
5. <i>Alca</i>
6. <u>Impennes</u>
1. <i>Cyrtodactylus</i> |
| 2. <u>Serrati</u>
1. <i>Pramphastus</i>
2. <i>Aeroglossus</i>
3. <i>Pagonia</i>
4. <i>Conythaix</i>
5. <i>Stogon</i>
3. <u>Amphiboli</u>
1. <i>Crotaphaga</i>
2. <i>Scytrops</i>
3. <i>Bucco</i>
4. <i>Cuculus</i>
5. <i>Centropus</i>
4. <u>Sagittilingues</u>
1. <i>Syrax</i>
2. <i>Picus</i>
5. <u>Indiactylis</u>
1. <i>Gallula</i> | 2. <u>Suspensi</u>
1. <i>Trochilus</i>
3. <u>Tenuirostres</u>
1. <i>Nectarinia</i>
2. <i>Tichodroma</i>
3. <i>Ujaya</i>
4. <u>Pygmaei</u>
1. <i>Certhia</i>
2. <i>Dendrocygna</i>
5. <u>Gregarii</u>
1. <i>Tanops</i>
2. <i>Sitta</i>
3. <i>Buphaga</i>
4. <i>Cristus</i>
5. <i>Caspicus</i>
6. <i>Sturmus</i>
7. <i>Quiscal</i>
6. <u>Canori</u>
1. <i>Turdus</i>
2. <i>Cinclus</i>
3. <i>Accentor</i>
4. <i>Motacilla</i>
5. <i>Muscicapa</i>
6. <i>Lanius</i>
7. <i>Sparactes</i>
8. <i>Fodus</i>
9. <i>Pipra</i>
<u>Passerini</u>
1. <i>Parus</i>
2. <i>Alauda</i>
3. <i>Emberiza</i>
4. <i>Troglodytes</i>
5. <i>Fringilla</i>
6. <i>Loxia</i>
7. <i>Colinus</i>
8. <i>Glaucopus</i>
9. <i>Phytotoma</i>
8. <u>Dentirostres</u>
1. <i>Prionites</i>
2. <i>Buceros</i>
9. <u>Coraces</u>
1. <i>Corvus</i>
2. <i>Coracias</i>
3. <i>Parus</i>
4. <i>Cathartus</i>
5. <i>Gracula</i>
6. <i>Sturnus</i>
7. <i>Agelaius</i>
8. <i>Procinus</i>
9. <i>Phalaropus</i>
1. <i>Phalaropus</i>
2. <i>Phalaropus</i> | 1. <u>Vulturini</u>
1. <i>Vultur</i>
2. <i>Cathartes</i>
<u>Columbini</u>
1. <i>Columba</i>
4. <u>Crypturi</u>
1. <i>Crypturus</i>
5. <u>Snepti</u>
1. <i>Dionis</i> | 1. <u>Epollivati</u>
1. <i>Oryzias</i>
2. <i>Syraptus</i>
3. <u>Columbini</u>
1. <i>Columba</i>
4. <u>Crypturi</u>
1. <i>Crypturus</i>
5. <u>Snepti</u>
1. <i>Dionis</i> | 1. <u>Proceri</u>
1. <i>Casuarus</i>
2. <i>Struthio</i>
3. <i>Phoca</i>
4. <i>Campostreus</i>
1. <i>Otis</i>
3. <u>Filomiles</u>
1. <i>Charadrius</i>
2. <i>Calidris</i>
3. <i>Stimantopus</i>
4. <i>Haematopus</i>
5. <i>Tachydromus</i>
6. <i>Burhinus</i> | 1. <u>Vaginati</u>
1. <i>Chionis</i>
2. <u>Alcedorides</u>
1. <i>Flareola</i>
2. <i>Coccyzus</i>
3. <i>Dicystropterus</i>
4. <i>Palamedea</i>
5. <i>Chauna</i>
6. <i>Propheta</i>
3. <u>Storodii</u>
1. <i>Irus</i>
2. <i>Ciconia</i>
3. <i>Ardea</i>
4. <i>Eurypyga</i>
5. <i>Scopus</i>
6. <i>Ciconoma</i>
7. <i>Anastomus</i>
4. <u>Talcati</u>
1. <i>Tantalus</i>
2. <i>Elbis</i>
3. <u>Fimicolae</u>
1. <i>Numenius</i>
2. <i>Scolopax</i>
3. <i>Eremeter</i>
4. <i>Tringa</i>
5. <i>Streptelas</i>
6. <u>Macropterygi</u>
1. <i>Sarra</i>
2. <i>Pallas</i>
3. <i>Ciea</i>
7. <u>Tobipedes</u>
1. <i>Sulcia</i>
2. <i>Poda</i>
3. <i>Phalaropus</i>
8. <u>Nyctotales</u>
1. <i>Corrim</i>
2. <i>Recurvirostra</i>
3. <i>Platalia</i>
4. <i>Phoenicopterus</i> | 1. <u>Longipennis</u>
1. <i>Pyrnchops</i>
2. <i>Sarna</i>
3. <i>Larus</i>
4. <i>Tectarius</i>
7. <u>Tubinanes</u>
1. <i>Procellaria</i>
2. <i>Staladroma</i>
3. <i>Pachyptila</i>
4. <i>Diomedea</i>
3. <u>Tamallorodidae</u>
1. <i>Anas</i>
2. <i>Anser</i>
3. <i>Mergus</i>
4. <u>Steganopodes</u>
1. <i>Pelecanus</i>
2. <i>Haliscus</i>
3. <i>Dysporus</i>
4. <i>Phaethon</i>
5. <i>Stetus</i>
3. <u>Pegopodes</u>
1. <i>Colymbus</i>
2. <i>Eudytis</i>
3. <i>Uria</i>
4. <i>Mormon</i>
5. <i>Alca</i>
6. <u>Impennes</u>
1. <i>Cyrtodactylus</i> |

1

MSB

222

| | | Coleoptera | | Insecta | |
|---------------------------------|--------------------------------|-------------------------------|------------------------------|-------------------------------|-------------------------------|
| Pentameriden. | Pentameriden. | Heteromeren. | Heteromeren. | Tetrameriden. | Trimeriden. |
| <u>1.</u>
<u>Creatorhaga</u> | <u>7.</u>
<u>Stercocera</u> | <u>1.</u>
<u>Epispasta</u> | <u>1.</u>
<u>Myatobia</u> | <u>1.</u>
<u>Rhinocera</u> | <u>1.</u>
<u>Trimerida</u> |
| 1. Anthus. | 1. Anthrenus. | 1. Dasytes | 1. Bolitophagus. | 1. Bruchus. | 1. Dasytus |
| 2. Gylisus. | 2. Hister. | 2. Lagria | 2. Hypophlaeus. | Mylabris | 2. Eumorphus |
| 3. Pachypus. | 3. Lathrus. | 3. Meloxus. | 3. Anisotoma. | Scoff. | 3. Endomychus |
| 4. Carabus. | 8. | 4. Anthicus. | 4. Agathidium. | 2. Phinomax. | 4. Convolvella. |
| 5. Calosoma. | <u>Stenoxyta</u> | 5. Meloe. | 5. Diaperus. | 3. Anthribus. | 5. Selymus. |
| 6. Brachinus. | 1. Lebris. | 6. Cantharis | 6. Cnodylon. | 4. Brachycera. | |
| 7. Cicindela. | 2. Atopa. | Lytta. | 7. Tetrona. | 5. Attelabus. | |
| 8. Colliuris. | 3. Phoraxus. | 7. Carosoma. | 8. Corfyphus. | 6. Oxystoma. | |
| 9. Manticora. | 4. Elater. | 8. Mylabris | | 7. Caraculis. | |
| 10. Buprestis. | 5. Buprestis. | 9. Apalus. | | 8. Pyndanus. | |
| 11. Claphus. | 6. Trachys. | 10. Conditis. | | 9. Phamphus. | |
| 12. Bombardon. | 9. | 2. | | 10. Brantus. | |
| 13. Clivina. | <u>Procyta</u> | <u>Stenoptera</u> | | 2. | |
| 14. Scarites. | 1. Anobium. | 1. Titaris. | | Glyndra | |
| 15. Notionchilus. | 2. Philinus. | 2. Adema. | | 1. Opate. | |
| 16. Scolytus. | 3. Ptilinus. | 3. Neudalis. | | 2. Bostrichus. | |
| omphalon. | 4. Melasius. | 4. Phipphorus. | | 3. Scolytus. | |
| 2. | 5. Ptilus. | 5. Mordeila. | | 4. Clerus. | |
| <u>Notopoda</u> | 6. Tymecula. | 6. Anaspis. | | 5. Corynetes. | |
| 1. Dytiscus. | 10. | 3. | | 3. | |
| 2. Hyphidrus. | <u>Ornophila</u> | <u>Ornophila</u> | | <u>Ornolodica</u> | |
| 3. Halypus. | 1. Xyenus. | 1. Stalops. | | 1. Lyctus. | |
| 4. Egrinus. | 2. Xyenus. | 2. Serronops. | | 2. Colydim. | |
| 3. | 3. Anagrus. | 3. C. Stela. | | 3. Trogossita. | |
| <u>Brachelytra</u> | 4. Melyris. | 4. Calopus. | | 4. Cucujus. | |
| 1. Staphylinus. | 5. Lampyrus. | 5. Pyrochroa. | | 5. Sps. | |
| 2. Cyponus. | 6. Malachius. | 6. Stora. | | 6. Mycetophag. | |
| 3. Tachinus. | 7. Telophorus. | 4. | | 7. Heterocera. | |
| 4. Tenuis. | 8. Cyphon. | <u>Lygophila</u> | | 4. | |
| 5. Leptera. | | 1. Uris. | | <u>Lylogia</u> | |
| Antropus. | | 2. Fenebris. | | 1. Phagium. | |
| 4. | | 3. Opotrum. | | 2. Lepidura. | |
| <u>Petalocera</u> | | 4. Pedinus. | | 3. Molochus. | |
| 1. Canalicus. | | 5. Sarmotium. | | 4. Callidium. | |
| 2. Copris. | | Orthocera. | | 5. Laperda. | |
| 3. Aphodius. | | 3. | | 6. Grambya. | |
| 4. Stenopus. | | <u>Phaenophaga</u> | | 7. Lanna. | |
| 5. Melolontha. | | 1. Blaps. | | 8. Prionus. | |
| 6. Cetonia. | | 2. Pimelia. | | | |
| 7. Trichius. | | 3. Eurychona. | | | |
| 8. Trox. | | 4. Aris. | | | |
| 5. | | 5. Scamuel. | | | |
| <u>Protopera</u> | | 6. Sepsidius. | | | |
| 1. Lucanus. | | 7. Erodius. | | | |
| 2. Ptilopus. | | 8. Lyphosis. | | | |
| 3. Pterostichus. | | 9. Sagenia. | | | |
| 4. Conoderus. | | | | | |
| 6. | | | | | |
| <u>Halocera</u> | | | | | |
| 1. Phaeodius. | | | | | |
| 2. Scaphidius. | | | | | |
| 3. Helorus. | | | | | |
| 4. Spha. | | | | | |
| 5. Peltis. | | | | | |
| 6. Necrophorus. | | | | | |
| 7. Elychonus. | | | | | |
| 8. Parnus. | | | | | |
| 9. Hydrophilus. | | | | | |
| 10. Boreus. | | | | | |

