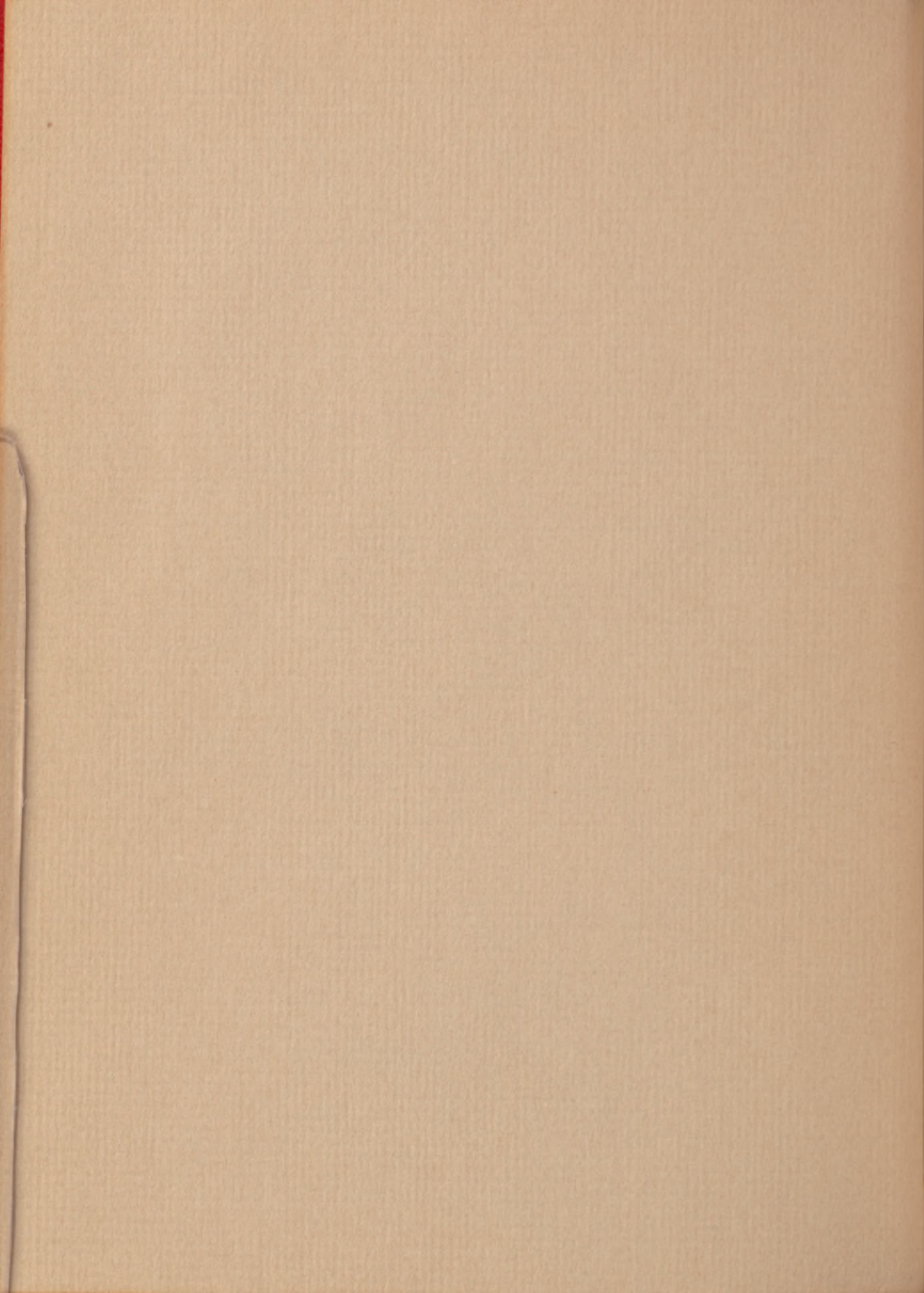
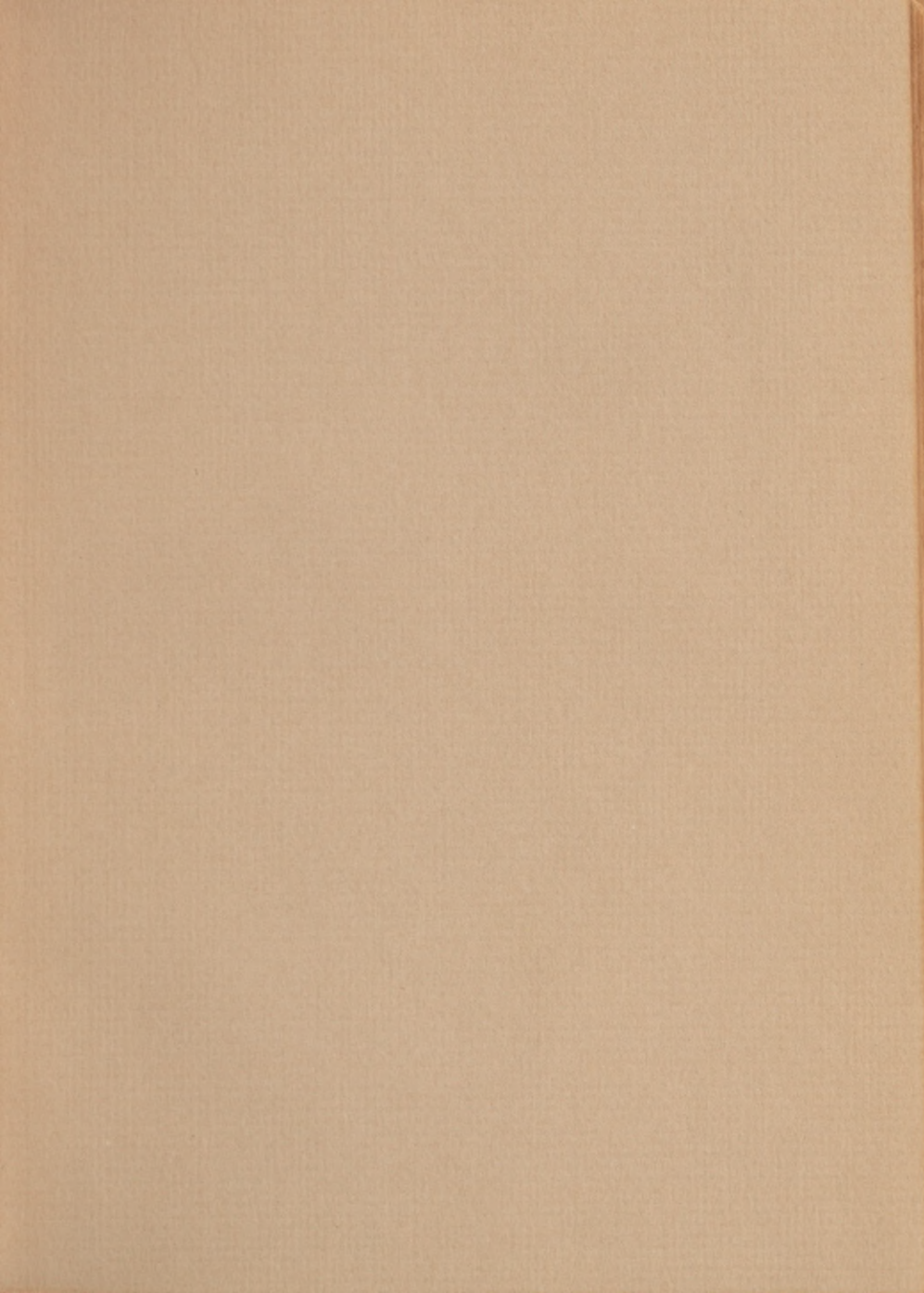
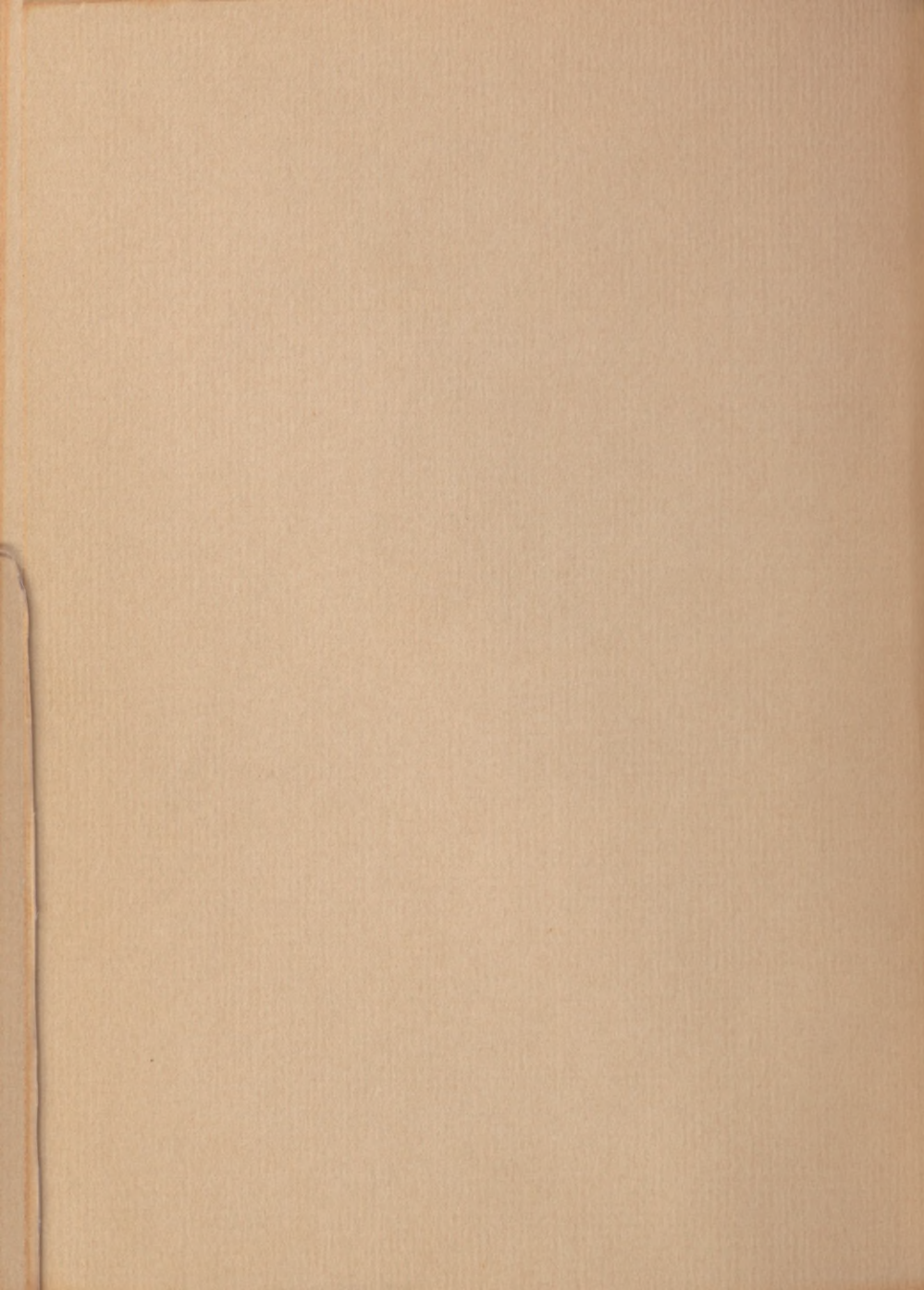


Howard A. Kelly, M. D.







Tribit p̄bus philozophonuz princeps
quarto ethicoz **H**omo est optimū co
rum que sunt in mūdo **E**t mundus su
mitur hic p̄ om̄ibus contētis in sp̄s
actiuozū et passiuozū sc̄z pro elementis
et elementatis. **I**sto p̄supposito proba
tur propositio sic **I**llud est optimum
cuius generatiōis cause sunt nobilissī
me. **S**ed sic est de hoīe ergo r̄c. **M**aior

patet quia effectus sortitur nobilitatē ex causis minor p̄batur
de materia hoīs **O**nde materia hoīs sc̄dm̄ medicos ponit esse
mentis aut mulieris cum spermate viri. quia illa ambo intrant
compositionem hominis. sicut lac coagulatur sub materia ca
sei. **S**ed philosophi naturales ponūt q̄ menstrū mulieris sit
materia. et semē viri sit effectus ita q̄ semen viri se habeat ad
menstrū mulieris. sicut artifex ad artificū. vt attestat **A**uer
rois. vij. **M**etha. in de gressiōib⁹ de ydeis. **I**tem p̄bus. v. **M**etha
ca. x. dicit q̄ sperma viri ad causaz effectiā reducit que q̄dam
mō dicat̄ sperma. patet q̄ materia hoīs est excellentissima et in
ter oīa semina nobilissima **S**ed p̄bat̄ **I**llud est optimum q̄d
in suis partibus assimilatur corpori nobilissimo **S**ed homo est
huiusmōdi ergo r̄c. **M**aior patet quia assimilatio sequitur na
turam rei. **M**inor p̄batur. quia homo assimilāt celo quantum
ad. xij. signa zodiaci. quoz tria sunt calida et trāsalia. sc̄z **A**ries
Semini **L**eo. **I**llis correspondēt tria membra in homine. sc̄z
cor epar et testiculi. **I**tem tria sunt frigida. sc̄z cancer taurus
et virgo. **E**t illis correspondēt intestina. vesica. diaphragma.
Item tria sunt humida. sc̄z sc̄pio. aquarius et pisces. quibus
correspondēt cerebrū. stomachus et pulmo. **I**tem tria sunt sic
ca. scilicet capricornus. sagittarius et libra. quibus correspon
dent tria membra. scilicet splen fel et renes. **O**nde dicit philo
sophus. xij. **M**etha. q̄ totū celum est sicut vnus compositum
contiguum. **I**gitur debemus esse inclinati ad noticiam presen
tis libri. qui tractat de generatione humana **Q**uius causa effici
ens dicitur fuisse. **A**lbertus magnus qui sufficienter tritus si
ne litteratus in experimentis a mulieribus informatus **E**t
maxime in libro de animalibus qui priusq̄ totum mundum cū
Alexandro circūiit. librum de animalibus composuit **E**t sup
ponit p̄bie naturali. quia est vnus liber de paruis naturalibus
et non pure naturalis. sed partim medicinalis.

24



**Incipiunt secreta mulierū et vi-
rorū ab Alberto magno cōposita.**

**Dilecto sibi in christo socio et amico
M. clerico de tali loco . Vere sapientie
et augmētum cōtinuū. vite p̄sentis.**

**Iste libellus cuius subiectū est ens mobile cōtractū ad materā secre-
torū mulierū. vt ipis infirmātibus possum⁹ dare remedia ⁊ ipis p̄dicētib⁹
scire debet ad delictū Et diuidit̄ p̄mo i duas ptes scz. p̄hemiale ⁊ cōtractū
uā ps erecutiua ibi sicut scribit. p̄io autor salutat p̄sonā cui scribit dicens
scz morās parisijs Dilecto sibi in christo socio ⁊ amico Vbi tangit̄ causa
efficiēs mouēs ⁊ mota. mouēs sunt qdā sacerdos q̄ rogauit dñm Albertū
vt sibi scriberet librū de secretis mulierū. ideo qz mulieres sunt tpe mēstrui
venenose. ita qz intoxicāt aliū p̄ visuz ⁊ inficiūt p̄eros in cumis Et macu-
lāt speculū bene tersum. Et qñqz faciunt coeuntē cum ipis leprosum fieri
qñqz canerosum. et q̄a malū nō euntat nisi cognitū ideo necesse est se volē-
tibus abstinere ⁊ cognoscere inmundiciā coitus. et multa alia que docent̄
in isto libro Et sic Albertus vidēs. qz iuste peteret p̄sentit ei Et sic tangit̄
causa efficiēs mota cū subintelligit. scribit ⁊c. Nota sapiētia est cognitio
dei et p̄petuorū effectū Et ideo dicit p̄bus in p̄hemio metaphisic. De
deo p̄rie nō est scientia sed sapiētia. Ita nihil melius est in hac vita . quia
mediāte ipsa sumus felices. teste Auerrorū in . p̄logo p̄hicoz . Ideo autor
scribit cōtinuū augmentū p̄ntis vite Et bñ scribit sibi ita quia homo me-
diante sapiētia redditur laudabilis deo et hoibus.**

**Cū vestra fauorabilis ⁊ gratuita me rogauit socie-
tas vt quedā dicant̄ a nobis de his q̄ apud muli-
erū naturā et conditionē sūt occulta ⁊ secreta. luci-
dus manifestare. visa petitione vestra nulla pigri-
cie a cōpilatione breuis ⁊ cōpendiosi tractatuli de
impetrata materia me retraxerit. Sed pusilla et
iuuenilis mea mens scdm ei⁹ possibilitates et t̄pis
importunitatē. que ad aliena detrahīt nihilomin⁹**

uestro cupiens satisfacere appetitui . hanc p̄ntem
epistolā in qua plurima de impetratis inuenietis
vobis In pre stilo phisico ⁊ in pre medicinali p̄ ve
materie p̄petere videret Nā p̄scripsi rogās v̄zā
p̄stātiā vt in hoc ope ac negocio p̄stans ac celās si
tis Ne alicui puero tā in etate q̄ in morib⁹ ad pre
sentia deueniāt Et si feceritis . p̄mitto vob̄ pla de
hīs ⁊ alijs māifestare p̄cedēte tpe arte cū medici
nali trāsmittere plixius insudabo dño concedēte.

¶ Dic ostendit cām que possit ip̄m excusare a labore hui⁹ facti . Et patet
sententia in textu Mora appetitus est triplex scz naturalis aialis et intel
lectualis. Ad p̄positū dicit littera appetitui glo. scz naturali intellectuali.
Dñi sacerdos appetitu naturali appetiuit cognoscere naturas mulierū.
Dñi homines a natura scire desiderant p̄mo metha. Item appetiuit appe
titu intellectuali . quia vidit vtilitatem p̄gnitionis earum.

Sicut scribit sc̄do de generatiōe aīaliū genera
biliū gñatio sēpiterna ē ī coitu Cām aut̄ sem
piternitatis in gñatiōe aīaliū on̄dit p̄bus sc̄do de
aīa. di. naturalissimū operū ē vnū qd̄q; sibi sile ge
nerare. q̄tenus diuino esse ⁊ immortalī p̄cipāt qd̄
oīa appetūt vt idē p̄maneāt nō idem in nūero sed
idem in specie. p̄pter qd̄ dicit p̄mētator sc̄do de aīa.
q̄ sollicitudo diuina cuz nō potuit ip̄m facere p̄ma

nere idē in nūero. misera est ei in dādo v̄tutē q̄ po
tuit in sp̄e p̄manere **E**t s̄dit in hoc enī nō ē dubiū

quin meli⁹ ē habere hāc v̄tutē q̄ nō h̄re v̄l nō esse.

Hec est p̄a executiua in qua autor. p̄sequit̄ intentū suū ponēdo duas
p̄positiōes valentes sibi ad p̄positū et diuidit in tot capitula et p̄tes quot
p̄tebit p̄ ordinē. **N**ota generatio aialū p̄fectōnū sempiterna est. q̄ talia
sunt de p̄fectiōe vniuersi p̄mo et h̄icoz. **D**ubiū videt̄ q̄a quēdā animalia
sunt q̄nq̄ penitus corrupta sicut quidā vermes et musce in hyame. **D**icē
dū si corrupunt̄ in vno climate tunc generant̄ in alio sc̄dm Albertū et lin
comensē sup̄ p̄mo post. **D**el q̄ generatio aialū que sunt de p̄fectiōe vni
uersi. illa est sempiterna. sed s̄tate p̄ma solutiōe. **D**ubiū est q̄ meli⁹ essent
multa aialia nō esse q̄ esse sc̄z serpētes et alia aialia que intoxicant **D**ōm
bonū est ea esse vt absorbeāt immūdicias terre q̄ si nō absorberēt inficerēt
aerem et p̄ oīs hoīem vñ natura nihil sustentat sine causa r̄dnali **E**t ter
tu p̄z. q̄ castitas est peccatū nature licet bonū sit v̄a mors et p̄cepto legis
q̄a per castitatē aliqd̄ nō generat sibi s̄le. **H**oc per s̄litudinē diuinā nō p̄t
intelligi de q̄ ipse nō curat p̄ticularia s̄m Auerroim. r̄j. metha. ergo per
sollicitudinē diuinā intelligit̄ corpus celeste. q̄ de sua natura appetitu na
turali appetit p̄seruare ista inferiora t̄n̄ mediante regimie intelligentiarū.
Dū cōmentator. r̄j. metha. opus nature est opus intelligentie nō errātis.
Dubiū vtrū ḡnatio aialū possit aialia p̄seruare in esse specifico sp̄. **E**t v̄
de q̄ nō. q̄ si sic ergo sp̄es esset generabilis q̄d est falsum. **F**alsitas p̄z q̄
sp̄es est p̄petua. **D**icendū q̄ q̄n generat̄ indiuidū hoc vel illud t̄nc gene
ratur natura specifica sub esse hoc signato et s̄m p̄tem licet nō generet̄ s̄m
totū ambitū vñ **N**ota q̄ natura occulte operat̄ in vniuersalibus. vt dicit
Albertus poritan⁹ in suis ser̄ p̄ncipijs in ca. p̄mo. s̄. in ca. de forma. **E**t
q̄a p̄ducere intendit. naturā vniuersales. sc̄z hoīem in cōi vel equū. **E**t t̄n̄
p̄ducit p̄ticularē vt soīem vel platonē q̄d p̄uenit ex eo quia inuenit ma
teriā quandā et signatā hoc loco determinato et ideo si inueniret totā na
turā. simul p̄duceret omnē hoīem simul. sed quia inuenit vnā porcionē men
strui hui⁹ vel huius mulieris. ideo p̄ducit hūc vel hūc hoīem p̄ticularē.

Causa autē quare ista animalia et precipue hoīes se
cundū eandē naturā et sc̄dm materiā et sc̄dm nu
merū non durant **S**cribitur sc̄do de generatiōe et
corruptiōe quozū substātia nō durat sed et corrup
tibilis nō possunt reiterare eadem in numero. sed
substātia hominis sc̄dm principia indiuidui accep

ta est incorruptibilis. ideo generatio hominis abicit
quare generatio hominum sempiterna erit. ideo ge-
neratio hominum est perfectissima. quod probatur sic quia
homo est nobilissima creatura quod patet ex intentio-
ne philosophi in multis locis. philosophi et precipue in secundo de
anima quia quanto plures operationes res habet. tanto
nobilior est. **N**on autem per rationem intellectivam separatur
ab uno quoque viventium ut patet ibidem. **H**oc etiam est
de intentione omnium philosophorum. **E**t precipue **B**oetius in secundo
de consolacione philosophi ubi dicit. quod homines deo sunt similes mente.
Hoc etiam patet in secundo philosophorum. quia motus capit natu-
ram et speciem a termino ad quem. **E**t ideo cum in esse
naturam humanam in sorte vel in platone vel in alio
particulari homine existente sic motus qui dicitur ge-
neratio perfectissima erit ipsa inter omnium animalium
generationem. **G**eneratio quidem est motus de non
esse ad esse. **E**sse autem maxime appetitur. et precipue ab
hominibus quia hec inter omnes motus excellens est in mo-
bilitate. **E**t intellige de motu variatione aliquid super quod
mouetur per hoc excluditur primus motus qui est causa aliorum.

Adie. pbat qd animalia nō possunt pmanere eadē in numero. Sed bene eadē in specie et p̄cipue hoīes. Dubitat vtrū idē individū corruptum in nūero possit regenerari. Et videt qd sic qd post triginta septē mille annos cōstellatio celi erit eadē per totū sicut iam s̄m Platōne et astronimos. Et ideo tunc nos erim⁹ eadez in nūero et sedebim⁹ in hac vel in hac scola vel lecto: nō sicut nūc scz in magno anno. Nō plato dixit qd post annū magnū deberet redire athenis et deberet ibi legere. Et nō est. qz tota p̄stellatio venit ita. ideo redeūte eadē cōstellatione idē effectus redibit. Dicendū s̄t sententia auerrois et aresto. quinto phicoz. et in libro de generatōe nō est possibile. ex quo generatōes illius nō p̄t esse nisi immediate et corruptōnes ideo t̄pus medietat. Et ideo vnū nūero vna mutatiōe perdit numero quinto phicoz. S̄ ad dubiū primū est dicendū qd post annū magnū possibile est redire hoīes multū similes sic qd vix possunt cognosci. distincti t̄m nō sunt idem in nūero. S̄ diceret. stante eadez causa materie. effect⁹ erit idē in nūero vtrū est stante eadē mensura et materia eque disposita sed hic nō est qd t̄pus raptim trāsit et nō reuertit idē nūero. S̄ bñ idem specie. Et p̄t dici qd reuolutio boīerna nō sit eadē nūero cū reuolutiōe q̄ venit p̄ mille vel quadringētos annos qz motus est ens successiuū. Dubitat sc̄do vtrū vnū aīal possit p̄petuari semp. Et videt qd sic qd possibile est inuenire aliqd cōplexionatū in quo elemēta sunt reducta ad mediū siue portiones mediā qz oīs corruptio est a p̄ario. Et illa p̄aria sunt p̄ortionata in summo. ideo nō corrupunt. S̄ qd illud sit possibile. pbat sic. qz vbi ē magis equale et min⁹ equale ibi est equale simplr. Dico qd nō est possibile illud dare. qz oīs mixtū mouet p̄ naturā elemētī p̄dominatī. p̄mo celi. Sed ad rōnem vbi est magis et minus rē. Verū est. p̄t equale sufficit. et p̄t est possibile. Nō mixtū equale in hūore s̄m in sicciā est ponendū sed nō est dare equale s̄m quantitātē molis. qz terra sp̄ p̄dominat plurib⁹ mixtis. Ali ter dicendū supposito qd tale mixtū sc̄m omnez equalitatē elementoz qz pōderes adhuc esset corruptibile ab intrinseco scz a virtute celesti. qz possit mediātē aqua frigida infrigidari et redire ab hoc scz a quantitate hūiorū et ab hoc mīdo corrupi. Nota qd l̄sa d̄t hoīes sunt s̄les deo mēte. Illud p̄t qz hō p̄ scientiā sit diuin⁹. Nō sene. vir speculatiu⁹ est deo s̄les et amātissim⁹. Itē p̄t illud sc̄do methē. In hoībus est delectatio pauco tpe qd in telligentie toto eterno p̄ficiat. Et intelligit p̄ hoc cognitionē dei in quā est maria delectatio. Pro quo nota qd oīs delectatio sit p̄ quandā similitudinem siue assimilationē cognoscētis ad p̄gnitū mediātē forma exēplari et cognoscētis. q̄ q̄to plus hō cognoscit de deo tanto plus vel magis assimilat. Nota littera d̄t inter oēs motus ḡnatio est nobilio: sumēdo motū p̄ tota educiōe ale siue formatōe fetus in vtero. Et quō sit motus videbit. Pro quo nota qd motus est duplex quidā est motus qui abicit aliquid a substantia sicut calefactio aque abicit frigiditatē. de frigiditate. de albo in nigredinē. Alius est motus qui nō abicit aliquā p̄fectionē a substantia motus sicut motus celi qui nō facit aliquid corrupi a substantia celi. Modo generatio est motus abiciens aliquid a substantia rei. quia menstrū quod mouet ad formationē hoīs transmutat. Nō auerrois. primo phicoz dicit in generatione hominis pars spermatis nō cessat corrupti et pars hoīs generatur donec tota forma compleatur.

Postq̄ sermo noster p̄missus est de his qui intenti

onem auditoris ad stili materiã inclinãt oportunitũ
est ad materiã operis descẽdere. Et primo de gene
ratione embrionis videre. Juxta qđ notandũ est

2^o gener memorie cõmendandũ qđ ois homo qui
generatur naturaliter ex semine patris 7 mēstruo

matris generatur. scđm intentionem omniũ p̄horũ
et medicorũ Et dico medicorũ. qđ aresto. nō posuit
semen patris in substantiã fetus cedere. Sed dicit
fetũ tm̄ p̄cedere ex mēstruo Et postea ponit ipsuz
vaporaliter exalare. Medici autẽ dicunt qđ totum
semẽ tam ex pre patris qđ sperma vocat̄ qđ matris
qđ mēstruũ vocatur cedere in substantiã fetus.

Capitulũ scđm ptis executiue in quo vult aggredi materiã scđ ad ostẽ
dendũ generatiõez embrionis siue fetus Nota p̄trouersia est inter medi
cos 7 p̄hos Nã p̄bi di. qđ semen viri iunctũ mēstruo mulieris habeat se
ad mēstruũ mulieris tanqđ artifex ad artificiuũ vel artificatũ. vñ Lar pen
tarius solũ est efficiẽs et dom⁹ effectus ita qđ materiã dom⁹ alterat 7 dispo
nit Sic etiã sperma viri alterat mēstruũ mulieris ad formã hois Et hoc
ponit ideo. qđ videt̄ qđ patre corrupto fit generatio hois 7 trãsmutatio se
minis m̄teris qđ est ponere efficiẽs patre corrupto qđ mēstruũ m̄teris trã
mutet. Et qđ finis 7 effect⁹ nō coicidit̄ ideo sperma viri nō intrat materiã
Sed medici dicũt oppositũ et dicũt qđ hõ sit nobilissima materia ideo opoz
tet semẽ intrare sub materia fetus mulieris. qđ mēstruũ mulieris sup̄fluũ
est scđe digestiõis. Sd sperma viri est meli⁹ coctũ et digestũ. ideo oportet ip
sum subintrare materiã fetus 7 subam. qđ videt̄ qđ aliqui fet⁹ assimilaf pa
tri in genitalib⁹ 7 in multis alijs hoc nō esset nisi intraret substantiã fetus
Medici dicũt qđ in semine viri sit quidã sp̄s signens qui penetrat totam
materiã semini cõiunctoz. Et ille sp̄s est formatiuus omniũ membrorũ
tanqđ faber ferrũ cum malleo disponit. sic ille spiritus disponit et malleat
oia mēbra. Et p̄ipm spiritũ saluat principiuũ efficiẽs. Sed p̄bi ponit sper
ma viri exalãẽ vaporabilẽ qđ matricẽ mēbrũ valde porous. 7 sic post for
matõez fet⁹ calor solis fac̄ sperma vi exalare 7 recedẽ ex matricẽ p̄ poros

Bed q̄ sit porosa patet quia puer per poros sumit nutrimentū Patet q̄ est
pellis ⁊ quelibet pellis est porosa in animali quia aliter sudor nō possit ex
ire sine pena quod est falsum quia in calore pori aperiuntur et tunc sudor
exiit. et tunc etiam exeunt pili per poros.

His visis et accepta vna parte opinionis aristote
lis vel medicorū **V**idendū est p̄ quē modū et quō
illa semina recipiuntur in muliere. vñ mulier cū in
coitu fuit cū viro si mulier in eodem tempore mē
struū in quo vir sperma ita q̄ ista duo semi
na in vulua mulieris concurrunt simul vnū alteri
incipit cōmisceri. cōcipit mulier **C**oncipere aut̄ vo
catur quādo ista duo semina in matrice in tali lo
co deputato a natura ad fetum recipiūtur. postq̄
vero illa duo semina recepta sunt. matrix mulieris
claudit̄ tanq̄ bursa ex omni eius parte ita q̄ nihil
de semine recepto potest perdere **E**t cuz matrix sic

Vndiq̄ fuerit clausa fit retētio mēstruorū in muliere

Hic aut̄ requir̄ formationē fetus et primo facit hoc. **S**edō ponit
notabile. ibi **J**uxta qd̄ notandū. **N**ota si vir prius emittit sperma q̄ mu
lier menstrū tunc nō fit cōceptio. **I**tem si ambo simul emittūt. ⁊ si semina
nō sunt bene aformata et bñ disposita iterū nō fit cōceptio. **N**ot̄ si semina viri
nō fuerit sufficiēter calidū **E**t ideo qui raro coeunt cito generant. q̄ sunt
calidi valde. **N**ota vulua d̄: quasi valua. q̄ est ianua vētris et ei⁹ vltima
pars dicit̄ membrata quasi membrū ani. i. finis vulue. **E**t ita matrix clau
ditur sicut vna bursa ita q̄ s̄m **A**licennā vna acus intrare nō possit q̄
gaudet ex calido recepto nolēs perdere **N**ota mulier emittit menstrū ⁊
etiā recipit et sic magis delectat̄ in coitu ipso viro **D**ix̄ dubiū **M**trū **A**lisci
sis testiculis possit aliquis generare. **E**t videt̄ q̄ nō q̄ deficiūt vasa semi
nalia per que vasa semen deferri debet **I**n oppositū expertū est quia t̄bau

rus abscessis testicularis generat. Dico q̄ ymo adhuc generare posset quia
pōt emittere in materia spermatica licet nō est eque bene. Vñ si semē emisa
sum ad terrā poneret ad matricē possibile esset q̄ p̄cipere. Unde sepius
scingit q̄ in balneo ubi vir spermatisat muliere p̄sente q̄ sine coitu ipsa co-
cipit q̄ vulua est maxime attractiva et q̄ semen adhuc est vigorosum et
nō exalatum ideo p̄ducere posset fetum et hoc expertū est. Nam si cattus
spermatisaret sup salina & aliqs comederet de tali salina tūc ex illo sperma
te generarent catti in ventre viri, qui catti per vomitū essent expellendi.

Juxta quod notandū q̄ mēstruū in muliere nihil
aliud est q̄ supflūū alimentū qd̄ in substantiaz rei
aliunde nō cedit sicut est in viris sperma. Et voca-
tur mēstruū in muliere ideo quia fluit in quolibz
mense ad minus semel cū mulier tante etatis fuerit
hoc est. xiiij. vel. xiiij. annorū. et vt frequēter accidit
in. xiiij. Et incipit fluxus mēstruorū esse in quoli-
bet mense p̄pter nature purgationez. Quibusdam
vero accidit iste flux⁹ in nouilunio. quibusdā po-
stea ita q̄ nō oēs mulieres in eodē tpe paciunt̄ istū
dolorē. Et dico dolorē q̄a in tali fluxu oēs indiffe-
rēter paciunt̄. quedā plus. quedā minus. a quibus-
dam vero diutius et hoc secundū exigentiā & com-
plexionem nature mulierum.

Dic autoz ponit vnū notabile. vt ptz in textu. Dubitat̄ quare fluxus
spermatis nō sit mēstruosus sicut mēstruū. Rñdet q̄ sperma siue semen
viri est magis decoctū & subtile. ideo natura nō libētē reicit ymo p̄seruat
ad generationē siue ad nutritionē si indigeret fetus. Dubitat̄ q̄re vana &
sterconsatio. et sudor: nō sequat̄ motū lupe sicut mēstruū. Rñdet q̄ vane

et alie in mūdicie sūt om̄i die ex supfluitate cibi sc̄dm magnā grossitudinē
et maiorē quantitātē ideo opus est q̄ quottidie expelli debēt **Itē** nota in
uenes mulieres sunt multū humide ideo libētē mēstruant in principio
mēsis. **Et** seniores in fine q̄ minus humide sunt. **Nota** q̄ mulieres nigre
nimis h̄nt de mēstruo q̄ albe q̄ oēs mulieres sunt flegmatice cōplexiōis.
tū vna magis alia. **Et** quāto magis mulieres vtunt̄ cibarijs delicatis et
bene piperatis tāto magis subtile emittūt mēstruū et oppositū de paupe
ribus mulierib⁹ grossis cibarijs vtentib⁹. **Nota** q̄ auto: ponit q̄ in. xij.
xij. vel. xij. āno mulier incipit mēstruare. **Ratio** est. q̄ tūc calor etatis
puericie deficit gr̄a cuius nō pōt bene p̄sumere humidū nō nutrimentale.
vñ versus **Adde** decem ternis sic mulierū mēstrua cernis. **Id** quinquagin
ta durat purgatio tanta **Nota** q̄ mulier mediātē mēstruositate purgat̄
q̄a humidū supflūū recedit a quo grossi h̄iores resoluerent̄ si manerent.
ideo mulier nō est apta ad disciplinā p̄pter grossiciē spiritūū cerebri opulā
tūū et eberantū **Et** nota q̄ coitus mulierib⁹ p̄ tanto est p̄ficu⁹ q̄ supflūū
frigidū emittit et colozē recipiūt. qd̄ obtemperat eaz frigiditatē **Opposi**
tū est in viris. **Om̄i** mulieres multū coeūtes sunt breuioris vite adeo sicut
viri. hoc attestat̄ natura passeris qui p̄pter sepe coire moū.

Sed ex h̄ijs que dicta sunt orunt̄ plura dubia **Pr**
mū est. utrū ille flux⁹ fiat p̄ colorē sanguineū vel p̄
aliquē aliū **Iuxta** q̄ notā dū. q̄ in oībus mulierib⁹
p̄terq̄ in corruptis color mēstruozū est sanguine⁹
vt in plurib⁹ **Et** dico in corruptis id est in corrup
tis malis et viciosis h̄uozib⁹ **In** h̄ijs em̄ sunt sepe
mēstrua liuidi. i. plumbei coloris. **Et** nō loquor de
corruptione castitatis. q̄ indifferēter siue virgines
fuerint siue corrupte si tante etatis fuerint fluxum
paciunt̄ **Et** signa ad hanc prem sc̄z quō monstrua
flunt̄ sunt plura de quibus postea dicetur

¶ **Hic** auto: ponit quattuor quēstiones sc̄dm ordinē vt p̄tz in textu **No**
ta fluxus mēstruozū est sanguinei colozis causa hui⁹ est q̄a mēstruū est
supflūū sc̄de digestiōis. s. epatis. sed epar est organū rubecū summe calidus.

Et ideo assimilatur sibi suis passum in colore et in forma in quantum potest. Sed
contra videtur quod menstruus debeat esse albus quia est summe frigidus et frigiditas
est mater albedinis. Unde in libro Alberti quod tunc esset de natura menstrui tunc
esset albus. Sed quia est productus est rubeus scilicet epa. ideo sibi assimilatur. Tunc
est dubium quare sperma viri non est rubeum cum tamen sit calidum et bene digestum. Unde
dicitur quod sperma viri de se est rubeum quia est sanguis tercie digestionis. Sed in testi-
culis de alba propter frigiditatem testiculorum, et ideo non spermatizat nisi per mo-
tum testiculorum calefiat. Nota color rubeus generatur ex eo quia in humido terre-
stri humiditas per adustionem humidum consumitur ut patet in latere rubeo. Unde later autem
adustionem non est rubeus, sed efficitur per assumptionem humidum a calido, ita quod terra
restre sic cum predominat et sic est de menstruo mulieris, eo quod est in epate humidum
calore epatis consumitur in secco terrestri ideo quodammodo fit rubeum. Sed in mulie-
ribus valde grossis et terrestribus tantum est de humido in assumpto et de terrestri
quod earum menstruum est limbum, id est nigrum. Terra enim nigra est. Et quia earum menstruum
est summe terrestre, ideo sequitur color terre quia color est qualitas secunda derelicta
a primis qualitatibus. Sicut videmus quod calidum agit in humidum et non consumitur
sufficiens humidum relinquitur color viridis sicut in piris et in pomis. Et si frigidum
predominat color est albus. Sed si calidum predominat relinquitur color
niger, ut patet in pipere, et de similibus.

Secundum dubium potest esse, utrum menstruum fluat per anum et
hoc more secessus, aut per vulvum, aut modo eiectionis viri
ne. Ad hoc breuiter est dicendum quod per vulvum fluat
in specie crudi sanguinis et tenuis.

Hic ponitur dubium ut patet in textu. Et respondetur ad dubium quod in mulieribus
multum corruptis quarum anus et vulva sunt unum foramen proprie menstrua fluere
per anum. Sed stante sanitate et bona digestionem tunc non fluunt per anum sed per vulvum.

Tertio dubitatur quare in mulieribus fluunt menstrua que
sunt superflua alimenti et non in viris sperma quod etiam
est superfluum alimenti. Ad hoc dubium dicendum est quod
mulier est frigida et humida a natura. Vir autem est
calidus et siccus modo de natura humidus est fluere, in
metheoro, et maxime humidum quod est in mulieribus
est aqueum, sed in viris humidum est aerium et

ideo cū calor semp agat in hūidū 7 calor est natura
lis. Et cū natura nihil facit frustra, vt dicit p̄mo celi
et mundi Et qz calor in mulierib⁹ semp est debilis
respectu illius q̄ est in uiris. vt cū totū alimentū in
mulierib⁹ nō pōt p̄uere in carnē. ideo natura fa
cit qd̄ melius est. p̄uidet nature de necessarijs Et
reliquū dimittit in locū quendā in quo seruant in
muliere mēstrua De illo quidē intm̄ dictū est sic qz
maioris inquisitionis est quā p̄ns exposcit negociū.

¶ Hic mouet certū dubiū et p̄ se soluit vt p̄t in littera. Nota qz frigidis
sim⁹ viroz est calidior: calidissima muliere stante eadē regiōe in digestio
ne, et cibarij nutritiōe rēijs. Hoc dico notāter, qz vna mulier in etbiopia
viuēs delicate posset esse calidior: vno paupculo viro i occidēte semp vtēs
cibarijs frigidissimis. Sz ecōtra, videt qz mulier sit calidior: viro, qz calor
fundat in sanguine. Sz in muliere plus est de sanguine q̄ in viro, alias san
guis nō flueret quottidie et ptinue in muliere. Sz sic nō est in viro ergo rē
Rēdet qz vbi est plus de sanguine bene digesto: decocto ibi est maior calor
Sed sic nō est in mulierib⁹ ergo rē. Nota littera dicit, qz natura facit qz me
lius est. Rō quia natura regit ab intelligētia nō errante Expellit em̄ hūi
dū grossum mulieris mediāte fluxu mēstruoz Et videm⁹ simile experimē
tū qm̄ fuerit in corpore aialis aliq̄ humor grossus nocius corpi Illū na
tura vertit in partes officiales corporis faciendo scabiosos pedes et man⁹
ne illud humidū ledat mēbra principalia scz cor, epar, cerebrum et alia.

¶ Quarto dubitaret aliquis vnde veniret mēstruū
in muliere qm̄ est in coitu cū viro qz dictū est supra
quando mulier concipit retenta sunt mēstrua ergo
si retenta fuerint mirū est vñ tunc flunt in coitu
¶ Ad hoc dicendū est qz quando mulier concipit re

tenta sunt menstrua ppter hanc causam finalem vt
de mēstruo retento fetus in vtero mulieris existēs
posset nutriri. Quādo autē mulier est in coitu cum
viro tunc ppter magnā delectatiōem quam habet
q̄a per virgam virilem existentē in vulua nerui et
vene existētes in vulua pfricant̄ et mouentur et sic
vulua dilatādo se mēstruū emittit et hoc est natu
rale respectu coitus. est tñ quasi violentuz respectū
fluxus naturalis mēstruozū. Itē om̄i die de nutri
mēto sūpto fit materia q̄ apta nata est ad expellen
dū in coitu. Ex illo soluit̄ dubitatio q̄re mulieres
impregnate maxie appetūt coitū qz appetit⁹ coit⁹
ē ppter habūdantiā materie supflue ab alimēto. 7 ido
cū mēstrua sint retēta 7 oē die aliqd aliō gñat̄ mu
lier maxime appetit coitū qz ex eius materie habū
dancia vulua mulieris calefcit et sic coitū appetit.

¶ Hic mouet quartū dubiū et soluit̄ ptim. S; dubiū est circa dicta et cir
ca dicenda a quib⁹ mēbris in viris sperma abscondat̄. sicut mēstruū in mulie
ribus sumēdo mēstruū p semie qd emittit̄ in coitu et videt̄ qd ab om̄ibus
mēbris. qz fetus assimilaf̄ parētib⁹ in oibus mēbris. S; ptra si sic sequerē
qz impfect⁹ in mēbris generaret̄ in mēbris impfectū qd est falsuz. falsitas
ptz p experientia. Si pater cēt̄ cecus claud⁹ vel mutilat⁹ in digito non sp
generaret̄ simile sibi. pntia ptz de se. Dicendū qd in coitu illa semina descen
dunt 7 distinguunt̄ a q̄ttuoz mēbris principalib⁹ scz a cerebro corde epate
7 matrice in mulierib⁹ 7 a testiculis i viris. Et ex pnti ex alijs mēbris sed

nō ab aliquibus partibus corporis p hoc ad instantiā dicit q assimilā parē
tibus. Dico q sufficit a principalib⁹ put ista influūt alijs mēbris 7 maxie
a cerebro descendunt et distinguūtur. **¶** Nō videm⁹ multos coelites caput
tolere et maxime excicari in membris et maxime debilitari in visu.

¶ **I**stis istis. ad formationem fetus in matrice
mulieris est redeundū pmo materia recepta habet
materiā lactis sex primis diebus ad hūc colorē lac
tis operat calor nālis ex spermate viri emissus. 7
calor matricis. ita q ista materia dealbat sicut lac
Deinde materia trāsmutat scz ad materiā seu co
lorem sanguinis spissi et aliq̄liter bñ decocti. 7 hoc
p nouē dies postea tunc ab isto tempore fit consoli
datio in mēbris fetus in duodecim diebus.

¶ Capitulū tertie pris executiue in quo reuertit ad formationes fetus
succesīue. **¶** datur dubiū. utrū calor spermatis sit igneus elementalis vel
sit calor celestis. **¶** Sicut de calore matricis. **¶** Sic sunt diuerse opiniones **¶** S
cū aristotile in de aiali. **¶** Dicendū q iste calor sit aialis siue celestis **¶** Ratio
q calor elementalis est destructiu⁹ **¶** S calor celestis est saluatiuus aialis
¶ In Zuerroy. xij. metha. xij. comento. **¶** S dicendū q ille calor sit ptim ig
neus et ptim aialis siue celestis **¶** Nō calor igneus pvertit simpliciter in se
sicut in strariū **¶** S calor aialis siue celestis est pmixtus cū hūiditate 7 tē
peratus et ille pseruat mixtū. vñ qdlibet aiatū viuū. viuūt in calido radica
liter 7 hūido tēperato. **¶** Itē dubiū est que mēbra pmo formant et generant
in fetu. **¶** Sic dicit quidā q epar q in epate fit nutritio prima et vegetatio
spirituū **¶** Et q ab epate descendit prius semē q a corde ido videt epar pmo
generari **¶** S cū aristotile. **¶** Dicam⁹ q pmo cor generat q est primū viuens et
vltimū mouens. postea epar. et postea cerebrum et postea testiculi et sic de
alijs. sed qsi dicitur in epate fit prima nutritio dicitur q hoc est verum ex
cōsequenti **¶** Sed prima in corde habet fieri etē.

¶ **I**uxta qd notandū q scdm p̄m vnūq̄q̄s viuens
tū p̄surgit ex q̄tuoꝝ elemēris. ideo qz in tali mate

ria est materia terrea que cedit in substantiā ossium
Similiter aqua cedit in suū simile et sic de alijs. po
stea vero solet facies formari et disposito corporis
scdm trinam dimensionē scz longū latum et pfundū
duz et hoc fit per .xviij. dies Ab isto vero tempore
incipit natura fetus pfortari vsqz ad egressum No
ta q fetus mlieris pficiē ex .xxiij. dieb⁹ Et illd qd
p fmonē lōgū dictū est solet dici p qtuor vsus Cō
ceptū semē sex pms qz dieb⁹ Est qsi lac reliqs no
nē fit sanguis ab inde Cōsolidat duodena dies. bis

nona deiceps Efficiat reliquū tps pducit ad ortū

*Hic autō: ponit vñū notabile vt prz in textu. Nota q littera dicit q
qdlibet viuentiū est ex quattuor elemētis. Hoc pbat qz et quib⁹ aliqs nu
tritur ex illis est cōstitutus scdo de aia. Sed ex eiusdē nutrimur et sumus
ergo rē. mino: prz qz nutritio fit p calidū et humidū sicū frigidū, et pnci
paliter p calidū et humidū. Sz ecōtra quedā aialia viuūt ex puris elemē
tis igit solum vñū elementū est in ipis Antecedēs prz p hos vsus Quat
tuor ex puris vitā ducūt elemētis. Vñū q simpliciter est impossibile fin
grestū. Vñū allec est mixtū ex quattuor elementis et nutrit in aqua mixta
mediāte calore solis. Vñū allec in aqua puro viuere nō pōt. qā illa non est
nutrimētalis. Et ideo videm⁹ pisces panē comedere in aqua. Itē in quoli
bet mixto viuente requirunt tria que faciūt mixtū cōstare et durum esse
alias cito dissolueret. Item requirūt ignis vt calorem habeat in quo vita
saluat. Et tunc requirūt humidū in qd agit calidū Et requirūt humiduz
aeris qā spūs generat ex sanguine aereo. Item ossa sunt ex mēstruo qtu
ad grossiores ptes mēstrui. qz ossa materiā hoīs inesse pseruant. Si etiā
nō essent ossa hō cito dissolueret. Postea de pte mēstrui magis aquea ge
nerat cerebrū et medulla. de ptibus aut magis aeris generat spūs Et de
ptibus magis igneis. epar ita q quelibet mēbia in hoīs sunt in sua structi
one ex adiūctōe alicu⁹ elemēti. Nota fetus sic format q qritas materie
pccristētis cōdensatur vel rarefit ad quantitātē siue extēsiōnē debite for
me in longū latum et profundū. Et quando res generabilis maior
erit in quantitate re corrupenda et tunc fit rarefactio materie quando*

vero erit minor tunc fit cōdensatio sic est qñ ex semine mulieris fit hō
tunc si materia feminis est maior recipiēte formā hoīs tunc primo calor na-
turalis et virtus formatiua materiā p̄densat et facit indurescere vsq; co-
nec fit apta forma Et tunc hoīe generato materiā augmētat interim cum
elemētis vsq; ad q̄titatē p̄petentē sibi Et oēs ille diuersificatiōes q̄ p̄ce-
dunt animā in infanti generatā debent esse indeterminate. ante illud in-
stans q̄uis oīa sunt terminate per formā corrupendā scilicet per for-
mā menstrui Tamen adhuc expectāt aliā terminationē a forma generā-
da scđm hoc glosā littera que dicit postea forma facies scđm trīnam di-
mensionem semper indeterminatā et indeterminabilem.

Sunt autē quidā qui penes quodlibz t̄pus signatū
ponūt regnare aliquē planetarū. Et quia scire hoc
multū confert ad ea que hic scribunt. et ideo ne ig-
norancie mee illud neglectū ascribatur. ex hīs ali-
qua declarabo. Notandū primo vt dicit Auicēna
Accidencia sunt in triplici genere. quedā em̄ mate-
riam cōsequuntur in composito et ei attribuuntur
quedā forme. quedaz cōposito ex materia et forma
consequunt. Et cum hoc sit naturale. compositum
ex materia et forma. tripliciter denotiabuntur acci-
dencia in ipso. Ex parte autē aīe sunt quedā accide-
cia vt virtus eundi et mouendi Et qz scđm inten-
tionē quorundā q̄ digne locuti sunt de natura oēs
virtutes quas anima in corpore cōplectitur illas
contrahit a speris et corporibus supercelestibus.

Tunc autem incipit determinare de successiva formatione fetus secundum influentiam planetarum. Et primo mittit quedam. Secundo exequitur intentum suum ibi ab ultimo enim. Nota illa conclusio format ex littera. Fetus format successiue planetas id probat extra litteram penes illud format fetus. quod diuersimode influit fetus esse et viuere. Sed planete sunt huiusmodi igitur et minor pars. quod huic influit viuere longo tempore huic paruo tempore. ut patet per Ptolemaicum in cartibilibus suis et per eius commentatores. Nota tunc planeta dicit regnare quod est in maiori vigore scilicet quod est in domo sua hoc est in signo sibi conuoluntari. Et que sint domus planetarum infra patebit. Nota autem mouet corpus per hunc modum. anima primo mouet ab alio scilicet ab appetibili et sic mota. mouet spiritus quibus motus ipsi mouent musculos qui moti mouent membra. Et sic patet quod appetibile est principale mouens. Sed est dubium utrum aliquod accidens possit esse principium alicuius sube principaliter. Respondet gualtherus burlaius super quartum sententiarum quod sic. quod illud est agens quod corrumpit unum et generat aliud tales autem humorum notificatio fit indispositio siue disproporcion elementorum que corrumpit formam hominis et generat formam cadaveris quod est substantia. Respondet quod humor notificatio est quedam substantia non enim sumit humor per accidens. Sed capit pro materia humida peccata ita quod accidens non corrumpit hominem. Sed de virtute sui subiecti. Sed quod dicitur substantie nihil est contrarium. Dicitur quod verum est de contrarietate perfecta. Tamen bene contrarietate dimiuta que sufficit ad corruptionem unius et ad alterius generationem.

In ultimo enim orbe qui motu diurno omnes speras inferiores recipit influunt materie principaliter et radicaliter virtutes essendi et mouendi. et ab orbe stellarum fixarum fetus recipit virtutem qua distinguit in esse secundum diuersas figuraciones et accidentia et illud conuenit ei in quantum forma. Sed etiam contrahit aliam virtutem ab hoc orbe quod dat esse et secundum diuersas naturas huius orbis post speram stellarum ponit speram saturni secundum astronimos et ab illa influunt anime virtus discernendi et rationandi. Et postea iouis ab illa influunt anime magnanimitas et plures anime passionis

et a sphaera martis influunt anime animositas et virtus
irascibilis. et alia desideria anime. et a sole influunt vir-
tus sciendi et memorandi a venere motus concupiscentie
et desiderij. a mercurio virtus gaudendi et delectandi
a luna que est radix omnium virtutum naturalium.
virtus vegetandi quibus hoc enim et plura alia
ab anima procedunt Et cum ista sequuntur ex diuersis
partibus corporum celestium ideo hec omnia anime
attribuuntur et non solum anime Sed etiam toti composito

sito quia simplex non potest sustentare accidens.

Non offendit quomodo anime influunt diuersa accidentia a composito super celestibus. Nota quod ab ultimo orbe anima capit esse in omnibus quantum est ex parte sui. Sed sphaera celi dat esse distinctum anime ab alijs entibus quod propter multitudinem stellarum influunt distinctum esse et distinctionem. Unde secundum hoc quod stella sphaeralis respicit unam animam plus quam aliam ideo distinctum esse influunt cuilibet anime humane. cui correspondet distincta stella. Nota saturnus est prima stella erratica et gratia sue influentiae dat anime virtutem discernendi rationandi. Et dicitur saturnus quasi satur in annis per contrarium. unde cum sit frigidissimus et siccus influunt caritatem ipso regnante. Sed iuppiter influunt magnanimitatem. unde iuppiter fuit quidam vir. qui expulit patrem suum a regno suo. Et dicitur quasi iuuans patrem per contrarium et illud attributum est uni planete qui magnanimus est per influentiam. ita quod puer natus eo regnante sit magnanimus. Sed in venere nascuntur luxuriosi. Sed mars est malignissimus planetarum et dat virtutem irascibilem. Sed sol est optimus planetarum influens scienciam et memoriam. unde nati sub sole sunt felices et amabiles. Sed mercurius dicitur quasi mercator kyrios. id est dominus sicut enim mercator dicitur esse gaudiosus et affabilis. sic et ille planeta est benivolus gaudiosus et delectatiorum infundens Sed luna influunt virtutem vegetandi et nutriendi quod est infimum planetarum ideo immediatum agit Item ista dicitur accidens in simplici essentia non sustentat. causa est quod accidens egreditur de natura subiecti non solum magnitudine subiecti siue cause materialis. Sed etiam magnitudine cause efficientis ideo oppositum secundum unam partem est causa materialis et secundum aliam partem est causa effectiva Et ideo in simplici non est opponere ideo simplex non est subiectum accidentium et maxime accidentium realium Et quis essentia simplex possit esse subiectum suorum

modoru[m] essendi sicut materia prima est subiectu[m] sue potentie que est suus
modus essendi prius et formalis. Et hoc patet quod accidentia potentie non sunt
accidentia solius anime. Sed accidentia totius compositi. Sed dicunt anime
sic quia insunt corpori corporaliter et principaliter.

Tunc vero ex parte corporis similiter nota
dum est. Et primo de creatio[n]e vel formatione
corporis quod ex embrione creatur et formatur per effectus et
operationes stellarum que planete dicuntur. primo enim ma-
teria embriosis vel hominis generandi compressa et coagu-
lata per frigiditatem et siccitatem saturni disponitur. et
huius materie a saturno virtus influunt vegetativa et
motus naturalis ascribitur et tunc patebit in tali mate-
ria operatio aliquoties debita. Et ideo medici dicunt quod
post lapsum spermatis in matrice quod primus mensis in
generatio[n]e et in temporibus successio[n]e secundum exigentiam natu-
re seminis saturno ascribitur quia sua frigiditate et
siccitate semen constringit et consolidat.

Postquam autem posuit accidentia propria anime mediis corporibus celestibus
consequenter requirit de accidentibus corporis. Nota frigidus est constringere et
condensare ut patet in experimento ut si accipiat olla plena aque et ponat ad
locum frigidum aqua minorat sic quod compressa. Sed calidus est extendere ut calor
ferri facit ferrum extendere. Item calor in aqua buliente ipsam extendit et rarefacit.
Sed quod saturnus est frigidus et siccus ideo assimilatur terre ideo materiam
condensat et comprimit versus. Est frigidus summe saturnus siccus et asper. Du-
bitium utrum aliquis planetarum posset influere frigiditatem. Et videtur quod non quia
secundo celi. stella influit motum et lumen. Sed tam motus quam lumen calefaciunt
ergo etc. Unde quod omnis planeta influit calorem. Sed unus plus alter minus.
Vnde saturnus et luna minime influunt calorem respectu aliorum planetarum.

Sz ex isto oritur statim dubitatio qz alicui pōt esse
dubiū utrū saturn⁹ regnet in cuiuslibet embriōis
cōceptiōe Et si nō tunc mirabile est qđ dictū est.

Idem mouet dubiū et est illud Si dictū esset verū sequerē qđ Saturn⁹
semp regnaret et hoc esset mirabile cōsequētia tenet in littera Etiam de
se p̄z quia omne die fiunt conceptiones puerozum.

Circa quod notandū qđ materia prima subiecta est
corporibus supcelestibus et eorū motib⁹ et hoc est
qđ dicit p̄bus in primo metheo. qđ omīa inferiora
causata sūt a superiorib⁹ et ab ipsorū motib⁹ guber-
nantur. Et ideo necesse est quod ista inferiora par-
ticulariter ⁊ vniuersaliter respiciant a superioribus
intelligendo de vniuersalitate corporis totius supce-
lestis vlr em̄ ista inferiora respiciunt a superiorib⁹
qz nihil fit de materia elemētari nisi ex v̄tute supe-
riorū ideo dicit cōmēta. xij. metha. qđ natura non
agit nisi gubernat a corpibus supcelestib⁹ hoc est
ab intelligētīs. particulariter em̄ aliqd fit in istis
inferiorib⁹ a causatiōe superiorū qz vna pars celi
apta nata est introducere talē formā determinatā
et specialē. alia vō aliā formā Et illud totū videt
esse de intentione p̄mētatoris primo de generatiōe

z corruptōe. vbi vult q̄ ḡnatio elemētōrū z parciū
ipfarū ad inuicē est ordinata z cōseruata p̄ motus
corporum supercelestiū. Et per motus elementorū
qui concurrunt generaliter ad generationem mix
torū. addit aut̄ cōmentator q̄ indiuidua animāciū
et planetarum sunt determinatarū causarū z sunt
determinata ad esse. Et ita tam ad esse vltiter q̄ p̄
ticulariter inferiora a superiorib⁹ respiciuntur.

¶ Hic soluit questionē motā. z p̄mo ponit quādā solutionē, sc̄do appli
cat eā ad p̄positū. ibi z idō cū materia zc̄. Nota natura celestis respicit de
terminata elemēta q̄ in vna pte generat ignē. z in alia corrūpit aquā sicut
videm⁹. q̄ signa hyemalia faciūt ḡnare aquā plus in septentrione. S̄z sig
na estivalia plus faciūt generare aerē vel ignē in estate. Nota ista d̄t corpa
similiū parciū vñ ille pres dicunt silēs quaz q̄libet suscipit p̄cipitationē to
cius. hoc intelligēdo de p̄tib⁹ quātitatibus sicut q̄libet ps ignis. Et ignis
erit h̄z pres diuersaz rationū sicut materia ignis z forma mō generatio si
miliiū parciū corporū que sunt in elemētatis regunt et determinata sunt p̄ mo
tū corporū celestia. Idē est dicendū de planetis z indiuiduis animātiū. Et
ideo p̄tingit q̄ in vna pte terre hoīes moriuntur. Et si essent in alia ibi po
terint retiere vitā eoz q̄ si aliqd̄ m̄rtū fuerit nimis calidū ī regiōe nimis
calida illud d̄z poni ad regiōē frigidā. vt ei⁹ calor obtēperet z tunc illud
sanitati restitueretur.

¶ Ideo cū materia p̄ma sit subiecta corporibus supce
lestibus in agēdo necesse est q̄ capiat formā alicui⁹
sp̄ei determinatā ab aliqua parte speciali celi. eo q̄
non potest eam recipere a corpore celesti in cōmuni
eo q̄ tale corpus respicit istā materiā vel istaz for
mam indifferenter. Nam qua ratione daret illam

formam. eadem daret et alias; quia omnes forme
que sunt in potētia in materia prima in primo mo
tore sunt in actu. vt di. cōmēta. xij. metha. ergo ne
cesse est esse aliq̄ determinatā ptē in primo motore
primo specialiter respicientē materiā ad hui⁹ deter
minate forme susceptionē. Et ideo nō sufficit agēs
particulare phisicū stante cōmuni influentia ꝛ cō
muni actione corporū celestiu. Et illud ptz ex eo qz
postq̄ semē est decisum gerit in se vim illius a quo
est decisum. Et illa virtus gubernatur a corporib⁹
supercelestibus vniformiter ita qz nō magis guber
netur ab vna parte celi q̄ ab alia. ymo hoc mō de
strueretur in sua ppria actione. et illud est de inten
tione aresto. scō de ge. et corrup. vbi di. qz adueni
ente sole redibūt aīalia. ꝛ recedēte sole aīalia peri
bunt. Illud autem apparet ex intentione commen
tatoris. secundo metha. vbi vult qz materia prima
primo non recipit omnem formam. Sed primo for
mas elementales et mediantibus istis omnes for
mas mixtorum. Ille autem ordo formarum non

potest esse nisi ab aliquo specialiter materiam gubernante quantum ad receptionem formarum.

¶ Hic autor applicat ad propositum istam solutionem. Et primo in generali secundo in speciali, ibi et per hunc modum. Nota motor primus est duplex, quidam est motor primus ut ipse deus gloriosus. Et alter illi motor est ponere alium motorem primo coniunctum, vnde proponunt octo speras et nouem motores, ideo quia quelibet spera habet sibi proprium motorem. Et preter illos motores est dare vni motorum simpliciter immobile qui non mouet immediate. Sed mediante bus alijs motoribus conuectis. Modo ista autem omnia intelligit omnia forme in materia compositae sunt de primo motore semper simpliciter et in actu vnde lincomensis super quarto postea, dicit quod effectus primo habet esse in suis causis. Et maxime effectus. Sed in se habet esse virtualiter. Nota particulare agens sub influentia compositae potest educere formam determinatam quia omnia causa prima determinate respiciens aliquam formam plus influit quam pater vel mater. Et ideo agens particulare non producit sine determinato agente. Item ista dicit semel decisum habet vim illius a quo est decisum. Et hoc dubitaret aliquis vtrum semel decisum esset animatum. Et videtur quod sic, quia semen in quantum est in patre tunc est viuum vitam patris habens, et si habet eandem materiam in matrice ibi erit viuum. Hic respondetur quod semen solum in matrice non est viuum formaliter, quia nec est planta nec est animal, sed est viuum virtualiter quia mediante spiritu sibi interueniente operatur vita. Sed dicitur cum sit inanimatum quod producit animam. **¶** Item quod mediante nutritioe que est animata mediante virtutibus proprijs anime. Item nota penes stellas et planetas specialiter representantes speciale influentiam diuersificant boium ymagines secundum Albertum. Et ideo quicquid contingit quod homo cum capite vnius porci generatur quia aliqua stella tunc dicitur que influit tale dispositioem. Et sic est expertum quod in lapide aliquo facta est ymago scorpionis vel serpentis quia aliqua stella vel constellation respicit ipsum et sibi impressit illam figuram. Et ex hoc contingit quod ymages aliquorum signorum sculpte in lapidibus habent curare infirmitates sicut recitat Valerius in centologio ptolemei, et vidit quod ymago scorpionis sculpta curauit lesionem factam in satellico a scorpione animali. Et sic videmus quod quicquid aliqua corpora mortua sepulta scilicet hofes centum annis vel amplius iacent sine incineratione et hoc fit per naturam stellarum respicientium illud cadaver quod conseruat sine excineratione et combustione, preterea ex hoc patet quod quicquid optimi amici sunt inimici vna causa agente particulari et hoc accidit per influentiam planetarum repugnanciam, quibus ipsi sunt subiecti.

Et per hunc modum manifestatur esse de saturno propositum, scilicet quod habet disponere materiam et introducere talem formam. Sed quod saturnus sic semper dicitur regnare in embriionis conceptione, sic intelligitur quod suum regnare in hoc loco non sumit pro aliquo alio quam

influere talē dispositionē que ab alia pre celi nō est
nata influi. Et ideo si in tali hora noctis vlt diei nō
dicatur regnare saturnus hoc est ex eo qz cessat vt?
Ina **S**ed aliquis alius planetarum vel stella apta
nata est influere talē dispositionē in materiā quas
saturn⁹ influere nō potuit. qz actus actiuorū sunt
in paciēte bñ p̄disposito. Et si aliquis quereret cur
ita fit qz omnia tali cursu currant. Respōdeo qz sic
sunt ordinata apud deū qui primordialiter omīa
disposuit secundum ordinē sublimē et cuiuslibet vir
tutē propriā scdm̄ exigentiā sue nature ministrat.

¶ Hic applicat solutionē ad p̄positū suū in speciali. Nota p̄ textū solui
tur dubitatio directe in forma qñ sic arguebat Si primus mēsis attribue
ret saturno. ita qz ille regnaret in principio sue p̄ceptionis tūc sem̄ p̄ regna
ret saturnus Dico saturnū regnare. intelligit dupliciter Vno mō influen
tia generali alio mō influētia spēali mō dicit qz saturnus regnat omni die
influētia generali. regimē spēale saturni est qñ fuit in domo sua et tunc ha
bet maiorē influentiā Nota saturnus est frigid⁹ et siccus ideo hz influere
femini humidū et calidū qui sibi p̄trariant virtualiter. P̄si omīs actio fit
gracia p̄trarietatis qz simile additū alteri nō agit in ipsum. vñ agens et pa
ciens in p̄cipio actōis sunt dissimilia S3 in fine sunt similia qz omīs agēs
assimilat suo passu in q̄tū pōt mediāte sua vtute. quia omīs agēs naturale
agit in suū cōtrariū. P̄m vltimū sue potētie vt patz. p̄mo celi. Nota l̄ra de
actus actiuoz et. Hoc patz ex signis manifestis Est em̄ quidā piscis gene
ralis qui vocat scorpio. ille inficit manū piscatoris p̄ rethe et nō inficit re
the qz rethe nō est dispositū ad hoc et. Itē sol calefacit aerē et nō ozbes ip̄
sos sed inferiores se quous sint sibi p̄pinguiores. hoc p̄pter indispositionez
materie. Et ideo peccauerūt dicētes qdlibet fieri ex quolibet. Hoc nō va
let qz primus actus p̄p̄ius hz fieri in p̄pria materia sibi disposita. Itēz nō
est qz p̄p̄ie dispositōes nō corrūpūt in aduētū forme Et ex hoc destruntur
o p̄p̄io que ponit qz postqz materia menstrui est disposita et qñ boīs forma
i. introducat tūc dispositōes p̄p̄ie corrūpūt Hoc nō valet. qz tūc dispositi
o. res frustra p̄cesserunt vñ dispositōes sunt mediū recipiendi illud qd fit

de potēcia materie. Item autor in lfa ostēdit se esse catholicū in hoc q̄ po-
nit deū primordialiter sic animā disposuisse. vñ p̄bi mere naturaliter loquē-
tes sic hñt dicere q̄ ab eterno sic deus disposuit planetas et stellas et non
de nouo et ideo cōmentator. primo celi dē si vna stella fieret de nouo in ce-
lo totum celum periret. p̄ter illam in ordinationem que fieret per illam
stellam. et oportet q̄ celum non moueretur.

Post hoc que dicta sunt iupiter aduenit sua gratia
et v̄tute huic fetui q̄ materiā disposiit ad susceptiōz
forme mēbrorū. et caliditate sua virtuali et causali
materiā fetus p̄fortat et sua hūiditate replet que
fuerunt desiccata virtute saturni in primo mense

Et sic ioui attribuitur secundus mensis.

¶ Hic autor requirit de alijs planetis q̄tū ad formatōz fetus. Et videt
q̄ plane nō formāt sic materiā fet⁹. q̄ inter cām et effectū d̄z esse p̄ortio
et sic sequeret q̄ embrio generatus esset p̄petuus cū ip̄i planete sunt p̄pe-
tui. D̄m licet cāe p̄ncipales remote sint p̄petue tñ cāe p̄sque sunt cor-
ruptibiles ideo corruptif fetus.

Tertio aduenit mars qui sua caliditate et siccitate
format materiā. diuidēs a laterib⁹ brachia. et diui-
dens collum a brachijs et caput format. Et huic
operationi attribuitur tercius mensis.

¶ Nota mars est calidus et siccus et ideo ip̄e h̄z formare crura et brachia
q̄ sunt sicca. Oportet em̄ q̄ calor sufficiens p̄gregat p̄tes terrestres siccas si
debēt fieri crura et brachia. Nota ex lfa habemus q̄ caput format prius a
marte q̄ cor a sole. Hui⁹ cā est s̄m medicos q̄ in capite sunt om̄ia p̄ncipia
vite ergo primo format. Sed a resto. ponit q̄ cor primo format. quia cor in
luit om̄ibus membris et habet se in corpore sicut rex in suo regno.

Quarto tpe virtus solis aduenit. formas imp̄mit
cor creat. et aīe sensitivē motū dat. Et hoc est verū
secunduz intentionem medicorum et quorundam

astronomo. Tamen secundū intentionem aristot.
cor inter omēs pres generādas generat primo et
virtute eius omnia alia membra nascuntur ad-
dunt enim quidam ad istam particulaz dicentes q
sol est radix totius virtutis vitalis. Et tali opera-
tioni quartus mensis ascribitur.

¶ Item philosophi ppter illū textū ascribūt generationē hoīs dicētes.
Homo generat hominē et sol vt dicit p̄sus scđo p̄hicoz quia a sole virt⁹
radicalis dependet. Contra si sic sequeretur q hō deberet esse celestis et so-
laris creatura q effect⁹ ab eodem denotatōz sumit a quo hōz ēritatē. Dicē
dū q sol est cā remota ideo nō sumit denotatio in effectu a sole ergo r̄c.

¶ Quinto tpe quedā exteriorū mēbrozū venus sua
v̄tute pficit. et qdā exteriora format scz aures. na-
res os et virgā virilē in masculis. et pudibunda scz
vulvā mamillas et alia mēbra in femellis. manuz
et pedum seperationē facit et etiam digitorum. Et
isti quintus mensis assignatur.

¶ Nota venus est benivolus planeta et est v̄tualiter calid⁹ ideo pficit mē-
bra exteriora. s. os aures et testiculos. Sed videt q testiculi debeant p̄mo
generari q sunt principalia mēbra (sicut cor et caput) mediātibus quibus
se natura p̄tinue saluat. Dicit q testiculi nō sunt ita p̄cipalia mēbra sicut
cor et caput q videmus testiculis ablati ad huc viuere hominē. Sed ca-
pite absciso et corde ablato vltimus ibi nō esse vitam videmus.

¶ Sexto tpe influentia et regnatio mercurij instru-
menta vocis format. supercilia cōponit. oculos fa-
bricat. capillos crescere facit. et vngues producit.

Et isti operationi sextus mensis attribuitur.

Nota q̄ instrumenta vocis sunt nouem, vsq̄ Instrumenta sunt nouem guttur lingua pallatū, quattuor et dentes et duo labia simul.

Septimo tpe. Luna opatione finē imponit repellit enim sua hūiditate angustias carnis et aurigenas carnis supficiem replet. Venus vero et mercurius hūiditatem tribuentes toti corpori nutrimentū dant Et isti opationi datus est septimus mensis.

Item luna replet poros carnis et facit fetū esse planū in superficie sc̄z in cute Item si aliquis homo vel puer nasceret in septimo mense ille moreretur q̄ nō esset ad huc debite formatus et cōsolitatus ergo etc.

Postea influētia saturni cui octauus mensis ascribitur Et ille saturnus multū in frigidat et exsiccac Et p̄ se quēs cōstringit fetū Et ideo aliq̄ astronomi ponūt fetū ḡnratū ī octauo mēse moribūdū v̄l mortuū esse vt in sequētib⁹ manifestabit. Deinde in nono mense dñatur in p̄piter qui sua caliditate et hūiditate fetū lerificac Et fetus qui generat̄ in isto mense est fortis et bñ disposit⁹ et longe vite et fortis gracia caloris, et lōge vite gr̄a hūmiditatis.

Hic auctor ponit v̄nus notabile, si homo in aliquo membro deficiente vt pueri nascunt̄ vel generant̄ cū quattuor digitis in manu vel cum tribus hoc est p̄pter defectū materie. Similiter si generaretur cū sex vel septem digitis hoc esset ex habundantia materie.

Et aut̄ ad huc notandū q̄ membra corporis

Et iij

organici. xij. signis zodiaci attribuunt. Primum ergo
signum totius spere celestis. est aries. in quo quodam signo sole
existente temperato fit calidum et humidum et tunc est motus ad
generationem. Et ideo motus solis in ariete dicitur principium
vite et radix virtutis vitalis propterea arieti attribuunt
caput in homine et eius conditiones. Nam aries in celo est
dignior pars celi. quia est principium divisionis spere per
xij. signa. Sic caput in homine vocatur dignior pars corpo-
ris. Et ideo merito arieti assignandum est. Et quia sol cur-
rens in hoc signo calidus et humidus nature movet et
ideo caput in homine dicitur principium spiritus vitalis.

Postquam autem ostendit influentiam planetarum et stellarum respectu fetu. nunc ostendit
exequit ad effectum signorum. Nota aries est calidus et humidus et correspondet veri-
ter enim est calidus et humidus et tunc a alia maxime appetit coitum et tunc augetur
calidum et humidum gratia solis exiis in ariete. Et maxime in viris tunc est appetit
tus propter hoc etiam mater ecclesia statuit ieiunium magis in illo tempore quam in alio tempore
propter luxuriam illo tempore restringenda quia tunc homines restricti se reuertunt ad
vigorem. vniuersum. Marce. mares. februoque canes. mayo mulieres. Nota aries
habet dominari super caput in quo viget omnes potentie anime pro tanto. quia ipse aries est prin-
cipium vitalis operantis sic et caput in quo viget omnes potentie anime. Et ideo me-
dici dicunt quod virtus vegetativa corporis est in capite principaliter et determinate. Sed
in corde originaliter. Sed dubium est verum vita magis persistat in corde quam in capi-
te. Et videtur quod in capite. propter quod auicenna. quod dicit quod vidit arietem ambulante corde ex-
tincto. hoc esse non potest nisi vita haberet principium de capite. Sed contra hoc est ipse
Auerrois in. vi. phisicorum. quod ipsum deridet dicens sic se vidisse arietem currere hinc
in absque capite. vnde Auerrois. vult quod vita principaliter et originaliter sit in corde.
Sed ex ostenti in capite. Sed medici sunt multum sensuales. Et ideo quia videtur in ca-
pite esse sensus virtutis ideoque dicunt vitam persistere in capite principaliter sed non
est ita. immo in corde. Sed quod dicimus ad auctorem in ista quod dicit quod caput est nobilior
pars corporis. Sed dicitur quod hoc est verum secundum apparentiam et maiorem operationem spiri-
tus vitalis quia in eo appareret magis operationes vite quam in corde. Sed non dubi-
to quin nam nobilior et melior parte corporis collocavit in medio corporis. Nam
cor est primum viuens et vltimum mouens hoc non esset principalissimum membrum corporis.

Auaro q̄dē collū. humeri ⁊ scapule gemini attri-
bunt cācro man⁹ ⁊ brachia. leoni quidē pectus ⁊
cor: virgini stomach⁹ ⁊ intestina. **E**t hoc videt esse
medietas corpis fm cursuz medietatis celi vicz pte
septētrionali est annotata. libra vero scđam ptem
corpis respicit scz renes ⁊ est principiū ceterozū mē-
brorū. **S**corpio vero loca libidinis respicit tam ex
pte viri q̄ ex parte mulieris. **S**agittarius nates ⁊
ea p q̄ natura secessuz dimittit ⁊ posteriora respicit.
Capricornus vero genua ⁊ alia inferiora respicit.
Aquari⁹ vō tibias respicit. **P**iscis vō qd ē vltimū
formatiōes pedū respicit ⁊ plātas **E**t sic breuiter
habituū est iudiciū ex parte duodecim signozū.

Nota littera
Dic autor ostendit de alijs signis dicens vt p̄z in textu **N**ota littera
vult in tm̄ q̄ luna existēte in talibus signis que respiciunt illa membra vt
patet in littera in illis membris nō debet fieri minutio sanguinis.

Et nō opinetur aliqs illa ficta fore. nā fides hui⁹
in multis experimētis valeat inueniri. noscat ergo
experimētū quinis q̄ malū ⁊ venenosū est tangere
illud mēbruz luna existente in tali signo illius mē-
bri **E**t causa istius est nā luna auget humiditatem

quod experit̄ ad sensum. q̄ si carnes recentes ponantur de nocte ad radios lune tunc generantur vermes in carnibus Et illud non semper apparet eodem modo Sed precipue in speciali statu lune.

¶ Dic autor cōfirmat dicta sua p̄ experimēta. Nota si carnes in plenitudine lune ponent̄ ad radios lune tūc cōuertent̄ in vermes & tūc magis q̄ in alio tpe q̄ tūc luna ē multū hūida Et ideo vt autor in sp̄ali statu lune Et hoc pt̄z si aliq̄s vulnerat̄ poneret̄ ad radios lūe, hoc noceret sibi q̄ lūa angmētat hūiditates & sic hūiditas nimis fiet intēsa. S̄z si ponit̄ ad radios solis nō est nociuū. q̄ radij solis faciūt hūiditatē exalare Et sic experit̄ pt̄z q̄ sp̄ in plenitudo mēsis maiorat̄ hūiditas sc̄z cerebri medulla, et mēstruū. Et ideo tūc difficile ē studere p̄ hūiditatē cerebri nimis intēsam

¶ Ut illud sane intelligatur aduertendū q̄ quattuor sunt status lune sc̄dm albertū in tractatu de statu solis & lune Luna v̄o in p̄ma ei⁹ incēsiōe est calida et humida vsq̄quo est semiplena post hoc tunc dicitur calida et siccā quousq̄ fit plena deinde est frigida vsq̄ ad semiplena in decremento. Ultimo vero est frigida usq̄ soli adiungitur Et in hoc statu maxime humectat humida putrefaciendo ideoq̄ cum luna augeat in om̄ibus membris humiditātē tunc ledere membrū cum ferro est ideoz q̄ grauiter vulnerare quia malū est humiditātē addere hūiditati Et sic per consequens augmentat̄ nocumentū

Hic confirmat dictū suū. **N**ota prima quadra correspondet aeri qui est calidus et hūidus et qui generant in ista quadra sunt sanguinei. **S**eda est silis igni calido et sicco et tunc in illo signo generant colerici. **T**ertia correspondet terre q̄ est frigida et sicca et tunc nascunt melancolici. **Q**uarta q̄ dra correspondet aque que est hūida et frigida. et tunc nascunt flegmatici. **E**t scdm hoc dicunt aliqui q̄ si carnes ponerent ad radios lune cum fuerit in quarta quadra tūc cicus cōuenterent in vermes q̄ in plenilunio q̄a tunc maxime est luna hūida et vigorosa. **N**ota si aliqs voluerit in quarta quadra. tunc nō debet trahere sanguinē nec vulnerari in cerebro. **R**atio q̄a p̄ illā vulneratiōez hūiditas augmētaret nimis et idō fieret nocuū in mēbro

Sciatis atq; socij mei quibus quedam mulieres
cām rei hui⁹ occultāt. viri ignorāt. tñ quedā
mulieres bene effectū cognoscunt. **E**t plura mala
ex isto operant̄ vt cū vir est in coitu cū eis. accidit
quāq; viris magna lesio et grauis infectio ex infecti
one mēbri virilis per ferruz appositū p̄ eas. prout
quedam mulieres vel meretrices docte sunt in illa
nequicia. et in alijs similibus **E**t si phas esset dice
re hic quedā ascriberē. **S**ed qz ppriū meū creatorē
timeo iō de illis occultis ad p̄ns nihil māifestabo.

Hic ponit quedā notabilia **N**ota qz quedā mulieres sunt caute et astu
te et accipiūt ferrū et apponūt vulue. et illud ferrū maxie ledit virgā virile
in coitu. **S**z vir nō p̄cipit p̄pter nimā delectationē et dulcedinē vulue pos
sita tñ sentit. ideo maxie cauendū est ne fiat coitus cū mēstruosis mulieris
ribus. qz exinde hō possēt incidere leprā. **E**t quāq; magnū infirmitatē. q̄a
vene trāseunt a singulis mēbris ad testiculos. ideo testiculos lesis cito pōt
ledi totū corpus. **N**ō dicit dyasidus si mulierē mēstruosam sciēter accesseris
totū corpus tuū infectū erit et multū debilitaris. qz vir infra mēsem ve
rū colorē et fortitudinē re habebis **E**t sicut liquidū vestimētis tuis ad he
ret sic ille fetor oīnino interiora hoīs corripit. **D**icit enī venerabilis ypo
cras de naturis hoīm mulierē mēstruosam nō accedas. qz ex isto fetore aer
corumpitur **E**t omnia interiora hoīs confundunt. **N**ota autor timeet
deum scribendo secreta vsq; ad vltimum ne aliquis expertus forte maluz
operetur per illa secreta.

De q̄da
line

Item de quarto statu lune ꝑcipue possumꝰ effectū
declarare predictū alio experimēto qđ sumit ex eo
qđ radij lune de nocte subintrātes fenestras ꝛ pue-
niētes ad caput dormiētis faciūt dolorē capitis et
fluxum reumatis et causa huius dicta est prius.

Ite causa huiꝰ ē qđ tūc luna est multū hūida, ꝛ qđ reuma causat ex supꝰ
fluitate hūiditatis ideo facit catharrū et qđ hūiditas lune ꝑturbat hūidi-
tatē cerebri ꝛ augmētāt ipm gfa huiꝰ augmētatiōis sit fluxus per nares.
Et si tunc illi radij inuenirent vulneratū vsq; ad mortem lederent ipsum
ideo vulnerati ꝑferuandi sunt a radijs lune.

Post hoc vero ad influencias planetarum quos
antiqui vocauerunt deos nature sup hominem ex
parte corporis et anime nunc reuertantur.

Postqꝰ vero autor ostēdit quō ꝑ planetas hꝛ formari fetus. Hic ostēdit
quō isti planete se hñt ad fetū ex ꝑte aīe vel corpis vel simul. Nota planē-
te hñ dicuntꝰ dñj nature. Ratio qđ natura regit ab ipis sicut regnū a rege.
Vñ totus ille mūdus ꝑtignus est supioribꝰ latidibꝰ vt tota vltus eiꝰ inde
iuberet. Sꝛ dicit si planete sūt dñj nature qđ tūc facit celū stellatū. Dicit
hoc est cā vñs nature ꝛ vniformis. Sꝛ planete diuersificāt effectū sꝑm eoz
motū. Vñ planeta dicitur a planos grece qđ est planū siue error: latie nō qđ in se
errēt. Sed qđ ex eoz motibus sūt diuersi errores in mūdo ꝛ in effectibus.

Saturnus qđ est superior obscurior ꝛ grauior
et tardior alijs, facit natū qui sub eo nascitur
fuscus in calore, ex parte corporis, et plenū in capit-
lis nigris et duris et caput turbidū et hñ barbatū
Et talis hō ꝑtinet subtile pectus ꝛ habet scissuras
in calcaneis figuraliter, Et hoc scđm dispositiōem

figuralē. scđm vero aīam, natus est multū per fid?
et maliciosus, irat?. tristis. et malignus vite. fetida
diligens, et turbida vestimēta semp induēs Et nō
est luxuriosus et in plurib? venerē minime diligēs
ymmo naturaliter abhorret. Unde breuiter notā
dum. q̄ secundū intentionē magistri mei in illa sci
encia experti, quicumq; natus fuerit sub saturno
habet omnes malas dispositiones corporis.

¶ Dic autor, psequit intentū suū Et diuidit in septem pres scđm q̄ sep
tem sunt planete Nota saturn? est sup̄mus planeta et cōplet cursum suū
in triginta annis, ita q̄ redit ad idē puuctū zodiaci a quo incepit. Et s̄m
ptolomeū saturn? marie distat a terra ita q̄ ad illā ptem vbi tāgit sperā
iouis hō veniet in quinq; milib? annoz et in septingētis et triginta q̄tuor
annoz et in septuaginta septē septimanis et in trib? dieb? supposito q̄ dicta
hoies esset decē miliaria. Et s̄m astro. saturn? est tāte magnitudinis q̄ est
nonagesies maior q̄ tota terre Itē dictū est q̄ saturnus est multū tardus
in motu suo, hoc debet sic intelli q̄ in tpe lōgiori cōplet cursum suū Nō sa
turnus est hū tricesies maior sole q̄tū ad suū orbem. Et sicut sol p̄transit
suū orbē motu p̄no p̄ zodiaci signa in vno anno sic saturn? in triginta an
nis. et sic mouet ita velociter sicut sol. vbi igit duo hoies ambularet vn?
per triginta dies ambularet, triginta miliaria alter vnū miliare, tūc alter
quā ambulat vnūz miliare, ambulat cicus nō tū veloci? est in motu eo q̄
in equali tpe p̄transit de spacio s̄m p̄hm, vi. phicoz. Itē nota lra dē sa
turnus facit natū suū fuscum in colore, ratio q̄a saturn? est siks terre q̄a
est frigidus et siccus et obscurus et niger et virtualiter facit natū obscurū.
Itē facit natū cū pilis duris q̄a est terrestris p̄plexiois et ideo in fetu hu
mores malos causat et grossos a quib? generant grossi pili. Itē natus
ei? est tristis, q̄ melācolice p̄plexiois est v̄ualiter et melācolici sunt tristes
quia semp inclināt se ad terrā Itē natus ei? est piger in incessu q̄ ipse est
grauis sicut terra et ideo difficulter mobilis Itē ipse nō appetit coitū q̄a
siccus est et si vult appetere posset vt calidis et hū cōditis et humidis ci?
barijs. Itē ille natus semp est inuidus et pfidus quia nullū habet gau
dium sed semper melancolisat et eius somnia vt in plurimū sunt vera si
cut videmus in fatuis qui dicunt semp futura per fantasias et per melan
colias. Et ipse semp cupit sedere, in angulo solitare. Itē nota littera di
cit q̄ ipse habet fissuras in calcaneis id est diuisiones in pedibus circa an
teriozem partem sicut equi et calcanea est vna pars pedis in anteriori par
te qua primo terram calcamus.

Iuppiter vero stella regalis existēs. pia dul-
 cis ⁊ lucida ⁊ tꝑata et ꝑspera. facit natū opti-
 mū quia nato sub eo dat faciem pulchꝛam. oculos
 claros ⁊ barbā rotūdā Et figurat duos dētes su-
 periores magnos ⁊ eq̄liter diuisos Et dat hoī colo-
 rem albū rubeo ꝑmixtū in facie. ⁊ facie longos ca-
 pillos Scđm animā facit natū bonū et honestum
 diligentē. legeꝛ et honestatē Diligenꝛq; vestimenta
 pulchꝛa et ornata Et delectabiles saporꝛ et odo-
 res ei placent et erit misericors largus. iocundus
 et virtuosus et verax in sermonibus.

Aponit de scđo planeta qui dicit iuppiter. vñ ꝑm astro. ꝑplet cursus suū
 in. xij. annis ita q; sub quolibet signo morat ad vnū annum. vñ ꝑm astro.
 iuppiter multū distat a terra q; ad illā partē vbi est ꝑinguior terre hō ve-
 niret de terra in duob; milibus annorū ⁊ in quingētis viginti sex ⁊ q̄tuor
 septimanis ⁊ quinq; dieb; supposito q; dieta esset decem miliaria Et mag-
 nitudo ei; est talis q; quinquagesies est maior terra Item iuppiter dicitur fu-
 isse ille qui expulit patrē a regno sic iuppiter expulit operationē saturni
 q; sibi cōtrarius est ꝑ totū vt ꝑꝛ in lra q; ꝑm astro. qui nascit sub ioue per-
 ueniet ad mltos honores q; facit facie pulchꝛā et facies est nobilioꝛ ꝑs cor-
 poris vñ plus laborat in facie q̄ in alijs Et facit hōlem albū rubedine ꝑ-
 mixtū q; ille color est pulchꝛior inter alios. q̄a ille color est sanguine; Item
 facit barbā rotūdā q; rotūda figura est nobilissima figura ex scđo celi. Et
 ideo caput rotundū est diligendū. ideo nutrices solent cōꝑumere et rotun-
 dare capita puerorū. Item facit capillos lōgos quia facit natū calidū et hu-
 midū. humidū em̄ cū calore est causa lōgitudinis capilloꝛ. vñ est supfluus
 et residū hūiditatis que erit ꝑ poros Et ideo qui hnt lōgas barbas sunt
 bone cōplexiōis et qui cito barbescūt est signū bone cōplexiōis. Item na-
 tus sub ioue est bon; scđm animā fidelis et addicēs. coitū appetēs et bñ
 potens gracia caloris. potens in opere gracia humiditatis sufficientis et
 bene capit singula que audit quia habet spiritus abiles et satis humidos
 Unde humidus bene recipit quia calidus ideo bene delectatur. et non
 semper est piger.

Mars cum sit intēperatus in caliditate ⁊ siccitate Ideo scōm hoc facit natū suū rubei coloris cum quadā adustione et obscuritate sicut videtur in istis qui passi sunt a sole et habet paruos capillos. et paruos oculos. et totū corpus habet curuum et grossum aliquualiter Scōm aīam vero fallax. incōstans. inuerecūdus. irascibilis. pditor. discordias et bella seminans et superbus erit.

Hic exequit de tertio planeta qui dicitur mars. Nota mars mouet sub zodiaco taliter q̄ cōplet cursum in duob⁹ annis Et distat a terra q̄ ad illam ptem vbi p̄nquior est terre hō veniret in quadringētis ⁊ nonaginta annis ⁊ vn̄decim septimanis ⁊ quattuor dieb⁹ supposito q̄ diēta hōis esset nouem miliaria. Itē nota caliditas ⁊ siccitas sunt cause adustionis crispitudinis crinū. Hi nati sub marte habēt paucos crines cā siccitatis ⁊ habent curuos seu crispōs crines ḡa adustionis. Item natus sub marte est rubei coloris cū quadā obscuritate. q̄ color rubeus causat̄ ex eo. q̄ caliditas agit in humidū et cōsumendo humidū relinquit sicū sicut videm⁹ q̄ debent oburi lateres q̄ ante obustionē nō sunt rubei sed postea psumpto humido efficiunt̄ rubei. et isti nati hñt paruos oculos q̄ oculus est membrū in quo viget hūiditas. quia oculus est aquee nature ab extrinseco. scōdo de aīa q̄d patet si ledit̄ exit aqua. et q̄a mars est siccus ⁊ calidus ideo nō pōt formare magnos et pulchros oculos. Itē mars inducit bella. q̄ exsiccat cerebrū et cor incēdit et sic ira generat̄. Ira em̄ est accēssio sanguinis circa cor. et ideo mars s̄m antiquos vocabat̄ deus belli. Item est fallax. Ratio q̄ est siccus ⁊ calidus ⁊ sic vt semp est iracūdus et cogitat de malo vt fallat homines ⁊ prodat. Item satis appetit coitum. quia calidus et modicum potest quia caret humiditate.

Sol quidē regalis stella existēs. lumē mūdi et oculus vocat⁹. natū sub eo facit carnosū ⁊ faciē pulchrā ⁊ oculos magnos colorē albū cū q̄dam rubedine bene barbatum et longos capillos. See.

D i

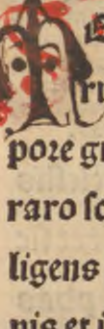
cundum vero animam vt quidam scribunt faciet
ypocritā et malū. Iustum in exteriori parte appa
rentē, et facit homines multū scientes scdm aliquos
Sed inueni aliquos dicētes q̄ natus sub illo pla
neta est regularis religiosus p̄funde deuotiōis sa
piens diues diligens bonos et deprimēs malos.

¶ Hic exequit de quarto planeta que dicit sol. vn de sol de sui natura est
planeta calidus, et ideo influit nato sub eo calore et est siccus sed tēperate.
Dñi dicit si sol est siccus sicut mars, quare nō influit eundē effectū. Dñm
q̄ p̄pter caliditatē et siccitatē sol v̄turaliter est hūidus et nō siccus nisi tem
perate. Itē sol s̄m antiquos dicebat pater deoz q̄ sol est p̄ncipiū vite in
fluens esse om̄i rei ita q̄ sol p̄ ei⁹ accessum et emisperiū nostrū influit fertili
tatē et generationē. Et post ei⁹ recessum videm⁹ arescere et terrā fieri aridā
et in quolibet signo manet. xl. dies et cursum suū p̄ficit in vno anno et s̄m
Zūtro. tñ distat a terra q̄ ad illā p̄tem vbi p̄pinq̄ior est terre hō veniret
quadringētis et triginta annis et. xxv. septimanis et in. ij. dieb⁹ ita q̄ dicta
eius esset decē miliaria. Item nota natus sub sole est ypocrita. Et dicit ab
ypos q̄ est sub et crisis aurū quasi h̄is malū sub auro. i. sub bona apparen
tia. vii⁹. Om̄is ypocrita faceten⁹ est heremita. Item calefacit tēperate et
ideo facit natū sub eo magne sapiētie q̄ calor facit sp̄s agiles et promptos. Item
dicit quidā natus sub sole libenter vult mitti in exiliū quia amabilis est
et iocundus ideo deus p̄uidet sibi de om̄i bono. Item sol s̄m p̄tholomeū
in centilogio suo dicitur esse occies maior q̄ tota terra.

Venus est stella beniuola et facit natū pulchrū
et maxime oculis et sup̄cilijs carnosum et me
die stature Scdm aīaz vō blādū et eloquentē musi
calia diligētē voluptatē gaudiū et coreā desiderātē


¶ Prosequit de quinto planeta qui dicit venus. Dñi venus habet plura
noīa. Primo dicit venus a venerādo, quia antiqui venerabāt causa amo
ris. Etā dicit lucifer quia de mane lucem indicat qñ p̄cedit solem sequē
do de vespere dicit vesp̄rus q̄a vesp̄rū de nocte inducit soles sequendo et
habet colorē candentē et fulgentē inter sydera. Et cōplet cursum suum in
trigēntis triginta octo diebus. Et venus est in magnitudine sicut est vna

pars de viginti octo terre. Et s'm astro. tñ distat a terra q' ad illam ptem
vbi p'pinq'ior est terre hō veniret in quinquaginta et. xv. annis. z. xij. sep
timanis z in vno die supposito q' dieta hois esset decem miliaria Nota ve
nus est calidus z humid' s'ualiter. Et facit natū luxuriosus z pulchrum
q'ā grā caloris facit natū appetere. et gracia bñditatis facit ipm posse in
opere. Item facit natū diligere musicalia. q'ā musica est utilis p' cantanti
bus z ipis amatorib'. Item nota supposito q' venus et saturnus veniret
s'm oppositū tunc natus illo tpe nō esset omnino malus nec omnino bonus
sed medio modo se haberet qui bonitas veneris retardat maliciā saturni
quantū potest et sic facit ibi medium.



Mercurius quem astronimi. solem assequi asse
runt et ex radijs cōtrahi facit natū cum cor
pore gracili satis parue p'sone et barbe pulchre Et
raro scdm animā erit sapiens et subtilis p'ham di
ligens Et studium boni moris et perfecti sermo
nis et ille multos acquirit amicos. et tamē nō mul
tum fortunatus in eo bona consilia vigent verax z
nullius perfidie expers modulationibus. et nō cō
scius id est socius in malo.

Hic erequit de sexto planeta qui dicitur mercurius. Nota mercurius
semper gradis cū sole et nunq' ab eo distat amplius q' .xxx. gradib' Locoie
h'z radiē raro ppter viciniam solis videt' Sed tñ in meridie mediante
speculo videt'. Et dicitur mercurius q'si mercator' kyrios. id est dñs q' merea
tores indiget' eloquentia. vñ mercurius dicitur deus eloquentie Et cōplet cursus
suū in tricētis. xxx. octo dieb'. ita q' modicū minus q' p' annū Et q'titas
mercurij est sicut vna pars de viginti duob' mille p'tibus terre. ideo est stel
la parua Et littera dicit q' mercurij cōtrahitur a radijs solis. Ratio q'ā
continue mouet' sub sole Et ppter radios solis videri nō potest quia lu
men magis obfuscat minus. Item natus ille diligit p'ham qui facit natū
subtilem scdm animā ideo diligit subtilia.



Mercurius cū sit velocioris mor'. facit natū vaga
bundū verus sermōe. nullius seruicij. z facit

iocundum. et mediocris stature et habet oculos in
equales scilicet vnum maiorem reliquo.

¶ Requirit de vna planeta qui dicitur luna. Nota septimo et ultimo qd lu-
na est velocissimi motus. ideo natus ei⁹ est vagus et nō pōt durari in ali^o
quo officio vel seruiuo. Et qd luna est velocissimi motus p^o qd q̄ro pla-
neta est inferior tanto cit⁹ mouet. vnde luna cōplet cursum suū in .xxvij.
dieb⁹ et .vij. horis. Et s^m astro. t^m distat a terra qd ad illā ptem vbi p^m
quior est terre scz ad oceanū orbis lune hō veniret in .xij. annis 7. lviij. sc^o
tunanis 7 in .iiij. dieb⁹ supposito qd ei⁹ dicta esset decē miliaria. Nota luna
habet lumē a sole. et qn̄ currit cū sole tūc hz vigorem 7 vim 7 in nouissimo
et in quolibet mense anni cōplet cursus suū p. xij. signa. Et in luna videm⁹
maculā 7 cā hū⁹ est p cōmētato. ij. celi. qd luna est corp⁹ rotundū 7 rax in
medio dēsum ex nubib⁹. Et ideo in medio ppter raritatē nō pōt reuerber-
re lumē solis 7 sic penetrat ipm̄ in medio 7 per hoc patet obscuritas.

**Et sciēdū qd oēs stelle 7 alie pres corpis supcelestis
illa officia diuinit⁹ ip̄a exequūt. 7 sp̄ sic agūt et sic
nūq̄ impediunt q̄tū est ex pre earū. Et ideo si phas
est dicere s^m ea q̄ dicta sūt oīa inferiora a supiori-
bus regūt. Et ideo illa q̄ diuino sacrificio 7 bestiali
ymolatiōe 7 alia q̄ in mūdo fiunt nō pūt remoueri
ab actiōe corporū supcelestiū dancū vitā 7 mortē.**

¶ Hic autor ponit vnu notabile. qd prius dictū est qd natus sub diuersis
planetis diuersimode regit et producit. Diceret aliq̄ quōd vel quare sūt
stelle sic ordinate. R̄s^odet qd per naturā diuinā talis ordinatio facta est. de
eīs sic ordinavit domū planetarū. Et illud patet. xij. metha. Et autor vult
qd p ieiuniū 7 sacrificiū bestiarū nō pōt remoueri cursus planetarū. Illud
pbat qd motus celi est semp̄ ymformis 7 regularis. vij. phicoz et semp̄
inuariabilis sicut ergo deus instituit ab eterno ita in eternū pmanebit. S^z
cōtra sapiens dīstabit astris s^m theologos hoc nō esset nisi cursus planctā
rū et effectus impediri possent. R̄s^odet qd sapiēs sic dominabit astris qn̄ vi-
deret aliq̄ effectū saturni de necessitate vt frigiditatē tunc posset se caue-
re a nocumēto. S^z nō pōt impedire eoz effectū simpliciter qm̄ ita semper
agunt. Et autor loquitur naturaliter cū dicit qd per sacrificia nō pōt remoue-
ri effectus planetarum quia theologus tenet ibi oppositam partem quia
omnia sunt in potentia dei. et deus agit libere et sepe exaudit preces cristi-
fidelium.

Ex istis verbis sic forte aliquis crederet me sic cas-
pere in duplici peccato. primo quidem quia statim
visa superficie verborum concluderet ex eis verbali-
ter omnia de necessitate venire Scdo q me occulto
rem christiane fidei vellet dicere Et necessarium de
istis narratum sit planetis.

¶ Dic respōdet eundē questiōi q̄a aliquis posset p̄radicere autori. Ex
dictis nāq; p̄z q̄ oīa ex necessitate veniūt q; eueniūt iuxta cursum plane-
tarū z ille nō pōt impediri s̄m auzōrē. Dñi oīa bene eueniūt ex necessitate
conditionata sed nō absolute hoc sic declarat quia q̄libet effect⁹ de necessi-
tate euenit stantib⁹ suis causis necessarijs et in fallibilib⁹ vt d̄t aristot. ij.
poste. sed quia materia q̄nq; est indisposita ideo eoz effectus impediūtur
per accidēs. Et sic supposito q̄ virtus planetarū in tali signo inducat mor-
tem tñ adhuc hō p̄ remedia pōt p̄seruari z sic materia nō est disposita seu
apta ad talē effectū Ex illo p̄ error illoz q̄ dicūt oīa euenire de necessitate
cōstellatiōis.

V autē ea que dicta sunt lucidiori lumine cog-
noscant et quō aliqui plures fetus fiūt in ma-
trice et plures pueri nascuntur sicut duo gemelli.
oportunū est modicū transgredi ab hōis genera-
tione et videndū est de generatione aīaliū imper-
fectozū que non ex semine sed putrefactione gene-
rantur Juxta qd̄ notandū q̄ illa aīalia imperfecta
sicut musce z similia nō sp̄ eodē mō generant sicut
perfecta aīalia. q; per decissionē seminis nō generant
sed ex putrefactis videlicet. iij. methaphisice.

Capitulū tertium in quo autor agit de formatōe fetus in utero. Et pmo
facit digressiōē a pposito Sedo regredit ad ppositū ibi rīdeam⁹ ⁊ dica
mus. Nota q mulce ⁊ arance sunt aīalia impecta. ⁊ nō sunt de pfectiōe
vniuersi. sed tñ nō omnino frustra ideo quia natura ipsa ordinauit vt ma
los bñores absorbeat ⁊ vt eo melius boies a malis bñonibus pseruent.

Utrum aut aīalia eadem ex semine vel sine semine
generantur **D**ubitatio est apud plures. opinio em̄
Auicenne ca. et libro de dilunijs est. q eadē aīalia
ex semine et sine semine generant̄ Et hoc declarat
qā diluniū fieri potest adhuc vniuersale et in tale
dilunio corrumpentur omnes viuentes corruptis
aut omnibus viuentibus fierent influentie in cada
uera mortuorū que putrefacta sunt. ⁊ tūc ex v̄tute
celi generabunt̄ eadē que prius fuerunt. ita q vñ
generatur ex putrefactis ⁊ aliud p̄ decisionē semis
generabit sibi simile in specie. ⁊ declarat possibili
tatem huius ad sensum dicens Capiantur capilli
mulieris menstruose ⁊ ponantur sub terra pingui
vbi iacuit fimus tpe hyemali tūc in vere siue estate
valescente calore solis generatur serpens lōgus et
fortis Ille vltra generabit sibi simiē in specie per
decisionē semis Et illō idē declarat in mure qz tpe

suo quidam mus erit factus ex putrefactione et ille
ultra sibi gnabit silez in spē ex semie. plures rōes
possunt adduci Sz sufficit qđ dictū est qđ longum
esset omnia incidencia ad illā materiam enarrare.

¶ Hic mouet dubiū et hoc sic qđ ponit opinionē Auicē. et rōnes eius scđo reprobat illā ibi breuiter ad illā rē. Nota auicenna posuit datōrē for marū vt p̄z per cōmenta. r̄ij. metha. 7. iij. Et ideo ip̄e ultra posuit qđ vir tus diuina mediāte motu planetarū possit infundere formas. et dare esse. et tunc ultra ex putrefactōe rebus generatis illa ultra generant sibi silia sicut etiā posuit si virtus solis in terra p̄ducit plantā qđ ille ultra mediāte fructu et semine posset p̄ducere aliā plantā. Nota qđ crines mulierū mē^o fruofarum sunt multū humidi et grossi et venenosi et ideo si isti ponantur sub pingui terra in hyeme tunc generabunt humositates et venenositates per virtutem solis et possunt verti in serpētes. et sic dicit qđ basiliscus fiat artificialiter in fimo ex ouo. vnde fimus est terra pinguis arbinata hu miditate repleta. Et ideo facit aliquid fructificare vñ in terra arida et sic ca illud nō habet veritatē Item in hyeme cū fimus ab intra est humidus et calidus sufficienter. qđ frigus circūstans nō p̄mittit calorē innatū exalare et recedere Nota m̄ua qui generat ex putredine terre est grossior alio mure qui generatur per decisionem seminis. Et ille habet caudam maio^o rem et est multū venenosus. quia materia fuit putrida valde ex qua est productus Item auicenna posuit quendam vitulum cecidisse de celo quē dixit generatum fuisse in aere ex putrefactione.

¶ Breuiter ad illā opinionē dicendū est quod nō est vera. et ratio qđ fm p̄bm viij. p̄bicozū sicut aliquis hz p̄p̄iam materiā sic p̄p̄ium habet agens qđ tali materie est talis forma qđ alius est act^o materie et ali^o ē act^o forme vt d̄z. viij. metha. Et tñ illa aīalia hñt diuersas formas et materias et per p̄ns diuer sa agēcia et generācia habebūt Intētio em̄ p̄bi viij p̄bi. qđ eadem aīalia saltem fm speciē possunt fieri

ex semine et sine semine. sicut sanitas quoniam fit ab arte
et quoniam a natura. sed in hoc differt ab Avicenna
qui ait quod nunquam animalia perfecta sine semine fiant. secundum
autem philosophum hoc non est verum. differt etiam ab eo quia
secundum doctrinam philosophi. primo metheo. Diluuium vltimum est
impossibile apud naturam fieri. tamen per ignem quam per aquas
huius rationem dicit albertus quod diluuium fit ex constel-
latione humectante. ideo si stellatio humectans re-
spicit unam partem terre tunc alia opposita terre re-
spicit aliam partem scilicet constellatio desiccans. Et quoniam tunc
vna humectat in vna parte tunc alia desiccatur in alia
parte ideo impossibile est quod dicit avicenna.

Hic autem improbat Avicennam vel opinionem avicennae. Et non rationem
commentatoris probando quod generatum ex semine et sine semine differunt specie
sic quod agens est diversum et recipiens diversum et tunc receptum erit diversum
scilicet a putredine generatis sic est. quod materia est alia scilicet semen
et putredo Item agencia sunt duplicia sicut virtus solis et stellarum cum ca-
loze. incorporato in putrefactis ab vna parte. Et agencia a quibus semina
desciunt ab alia parte scilicet in putredine sic illi duo mures differunt specie.
Et si serpens fit et generatur a crinibus et ultra alius generatur per decisionem semi-
nis illi differunt specie. Nota impossibile est fieri diluuium vniuersale quia
planete non possunt sic concurrere Sed bene fit diluuium particulare. ut si omnes
planete concurrerent in hoc frigido signo piscium quia illud signum est summe fri-
gidum ideo contingere posset. Diluuium tamen generatur in vna regione quam illud
signum respicit et sic non potest fieri nisi miraculose Legitur enim quod factum fuit di-
luuium vniuersale propter malitiam hominum. de illo hic nihil ad propositum cum natu-
raliter loquamur Ex dictis nota per experientiam videmus nos quod tunc hiemalis
in vna regione plus generatur de aqua. et in alia regione opposita ubi est
estas plus generatur de aere et igne secundum cursum planetarum.

Respondeamus et dicamus quod quedam sine semine

generant et causam huius generationis reddit philosophus
 in 11. methaphisicorum. di. calor disgregans corpus mixtum facit per
 hoc quod subtile extrahit et relinquit grossum. et non est
 absolute calor. Sed est virtus stellationis et celestis
 Et philosophus intentio est quod materia ex qua animal sine se-
 mine nascitur est aliqua humiditas subtilis in qua
 quidem calor naturalis sepe agit ex parte celi qui dum
 proportionatus est materie. in qua quidem materiam for-
 ma talis animalis debet introduci hanc humiditatem calor ce-
 lestis iam dicitur segregat a quolibet parte grossi terrestris
 et secundum intentionem philosophi. viii. methaphisicorum. hec generatio est vni-
 uoca saltem virtualiter non autem formaliter. per hoc solui-
 tur dubitatio quam quidam faciunt dicentes omne quod ge-
 neratur uniuoce ex sibi simile generatur in specie. Verum est
 virtualiter Circa hoc notandum quod ex eadem materia
 plura animalia imperfecta nascuntur ut ex stercore equi
 nascuntur musce vespes et plura consimilia diuerse
 speciei et diuersi coloris et figure generantur.

¶ Hic soluit dubitationem et respondet secundum intentionem suam. Nota secundum Aristotelem
 breuiter talis est modus generationis animalium ex putredine quod calor solis quicquid
 pretendit usque ad materiam putridam tunc extrahit humidum subtile ab illa ma-
 teria et generantur quedam pellicule exterius ita quod calor interior non permittit

exire et tunc virtute solis ille calor qui est in materia putrida petit exire et
impedit et ex tali motu sursum et deorsum generat quidam spiritus pulsans me-
diante quo spiritu vita producit in tali materia Et sic querit vtrum ille spiritus
pulsans sit suba vel accidens. **Q**uoniam est quod est substantia quia mediante virtute
formativa ille spiritus agit, et quia agens non nisi mediante tali virtute sub-
stantia producit ideo necesse est illum spiritum esse substantiam Et ille spiritus est
corpus subtile generatum ex subtiliori parte materie putredinis. **S**ed dubi-
tatur vtrum ille spiritus sit animatus vel inanimatus scilicet virtualiter quia educit
animam vivere effectus de illa materia putredinali Et ideo dicit **Z**uicen-
in. rj. metha. in illa digressione vbi improbat **Z**uierroim platonem et theomi-
stium quod ex putredine generant rane. **S**ed autor dicit calor solis attrahit hu-
midum a putredine. probat per experientiam. accipio vnum murum putredinalem
et ponam in locum vbi sunt radij solares in vigore inuenio quod calor solis facit
exalare totam materiam muris ita quod ibi nihil remanet nisi pellis. **N**ota ge-
neratio septimo metha. diuidit quia quedam vniuoca quedam equiuoca **E**qui-
uoca est quando forma liter generans et genitum differunt specie vt si genera-
tur mus de terra etc. **V**niuoca est quando generans et genitum conueniunt
in specie. vt homo generat hominem vel equus equum. **E**t ex illo solunt dicitur
tunc philosophi. vij. metha. quoniam de omni quod sit a simili suo. in specie sit. verum est de ge-
neratione vniuoca sed non equiuoca. **N**ota animalia generata ex putredine
non semper habent eundem colorem speciem vel figuram. **R**atio quia ista animalia
differunt specie modo quocumque differunt specie etiam dicuntur differre figura et
in colore naturali quia ista consequuntur formam.

Causa autem diuersitatis illorum animalium est diuisio seminis
in matrice et illud est verum principaliter in animalibus per-
fectis Et est notandum quod in matrice mulieris plures
sunt cellule. quoniam tunc semine decissum a patre sic colligitur.
quod in vna quaque cellula matricis semine sic recipitur tunc
est modus generationis plurimum fetusum et ille modus gene-
rationis respectu animalium imperfectorum accipit simile ita
quod inest aliquid loco matricis et aliquid loco seminis Et
ideo talis humiditas diuiditur per loca educationis fetusum
in putrefactis Et ideo multiplicantur talia animalia Et

causa silitudinis talium animalium est silitudo humiditatis
educti de corpore in partes homogenias **E**t diuersitas
speciei talium animalium sumitur per oppositum scilicet
per humidum eductum in partes eutrogenias.

Item autem infertur cum quare aliqui plures pueri nascuntur. vnde plures sunt
causae plurium fetuum particularium. Prima est diuisio seminis in cellulas et non est
sufficiens quia expectum est per obstetrices quod semel vna domina peperit multas carneas
conuenienter septuaginta figuras hominum. modo certum est quod non sunt tot cellule ma-
tricis. Secunda causa est habundantia seminis et tunc diuiditur et spargitur et fiunt plu-
res fetus. Tercia causa est quod quoniam mulieres in coitu nimis mouent se et circumdant
pariter seminem et fiunt plures fetus.

Quia autem quedam animalia generata sunt longa et stricta et quaedam
breuia. hoc est ex diuersitate complexionis. quia ex colerico
calido et sicco generatur corpus longum strictum et gra-
cile eo quod calor in eo multum extenditur. **E**x flegmatico
frigido et humido generatur animal breue et latum quia
humor aqueus est multum dilatabilis et frigiditas non
multum extendit ipsum. **S**ed ex sanguineo calido et hu-
mido generatur animal medium inter longum et breue propter
calidum et humidum partem **S**ed ex melancholico genera-
tur animal strictum et breue quia frigiditas non per-
mittit ipsum extendi et siccitas non permittit ipsum dilatari.
Ex colerico autem accidentali et adusto generatur animal
longum et valde gracile quia feruor caloris eius multum

extenditur et siccitas mediata attenuat. Et est nota
tādū q̄ colericus ē crocei coloris vt frequēci⁹. Et san
guine⁹ rubei coloris. Et flegmatic⁹ albi coloris. Et
quorū natura pmixta fuerit horū et q̄litas et color
necessarius pmixt⁹ erit. Sic ergo ī hoc capitulo ha
bem⁹ modū ḡnatiōis aīaliū imperfectorū ⁊ quō plu
res fetus sūt fiunt. tā in perfectis q̄ in imperfectis
et quare aliq̄d aīal est longum et aliquod breue.

Item autō: ostendit causam quare quedā aīalia generata sunt lōga ⁊ bre
uia et satis patet in textu. Nota nullus hō est qui sit purus colericus vel
flegmaticus ⁊ c̄ijs. Sed om̄es mixti. S; vnus bene plus habet de sanguis
ne q̄ alter quia nullū est aīal in quo elemēta equaliter dominant. vt pro
bat Zuerro. primo celi quia si hoc esset verum vbicunq; poneretur com
miseretur q̄ est impossibile.

Nunc autē ad superius dicta de generatione et for
matiōe embriōis in vtero materno Sermonē no
strū cōuertamus et de mō exitus dicamus. Et pri
mo videndū est quō iste tres potētie anime. scz ve
getatiua. sensitina et intellectina veniūt ad materiā
fetus siue quo ordine. Juxta q̄d notandū q̄ illud
est alterius negocij q̄ presens materia requirit qz
respicit scientiā libri de aīalibus tamē aliquantu
lum de ipso breuiter tangamus aliquid.

Hoc est capitulum quartum et est de creatioe fetus. Et primo mittit que
dam necessaria. **D**icit littera quo ordine, quia inter istas potentias est
ordo perfectiois et comunitatis. Et ideo dicit comenta. primo metha. in
de erroribus q̄ primo respiciunt et accipiunt forme vniuersales et postea
minus vniuersales vsq; ad determinabiles ergo semper est ordo.

Sperma vero collectum in matrice mulieris ang
metatur statim qm̄ infusum est ei ⁊ qm̄ matrix est
bene clausa. Sed alimentum a potencia vegetatiua
qz spermate decisio a patre vel a generante dimissa
est ista potencia vegetalis. Et hoc patz. ij. de anima
qz potencie vegetatiue sunt duo opera scz generare
et alimento vti quia planta generat plantam animal
vero animal. Unde videtur q̄ ab illa anima fluat
virtus generatiua. postea vero tpe subsequenti s̄m
exigentiaz nature supaddit̄ materie anima sensibilis
et postea anima illius spei vel illi. Et ille virtutes
scz vegetatiua et sensitina distinguunt̄ p̄ opatiões
q̄ vltra differunt̄ p̄ obiecta ⁊ nō differunt̄ ille due po
tencie scz vegetatiua ⁊ sensitina ita q̄ sint due potencie
disticte. ē em̄ vna ⁊ eadē essentia q̄uis nō eodez mō
Et hoc d̄t p̄hs. xvi. de animalibus. embrio primo vivit
vita plāte. scdo vita animalis. tertio vita hui⁹ spei vel

LEI

huius **E**riā addit in hoīe v̄tus intellectiua q̄ nō ge-
nerat̄ a materia. sed a celo ⁊ est de foris infusa. vñ
est finis et p̄fectio oīm formarū existētiū inferius.
Id p̄suevit apud medicos dici q̄ prima vita est la-
rens ⁊ occulta media apparēs ⁊ manifesta **U**ltia
vero excellēs et glorioſa. a prima est sensus natura-
lis. a sc̄da sensus anīalis a quo sensus visus audi-
tus ⁊c. a tertia vero est sensus spūalis a quo inter-
pretatio discretio p̄scrutatio et sic de alijs.

¶ Dic autor oñdit intentū suū ostendēdo quō iste tres potētie veniunt
ad materiā **N**ota spūs ⁊ semen viri est quōdāmodo vitalis q̄ viuūt vita hoīs
Et qñ istud recipit̄ in matricē viuā ⁊ calidā tunc operat̄ in semine mulieris
Et v̄rtus generat̄a p̄mo generat pelliculā fecundiuā cui semen inuoluūt
⁊ sic p̄tinue se mouet ad semē mulieris ⁊ penetrat in materiā longā latam
et p̄fundā **E**t incipit ibi v̄tus formatiua generare spūs pulsantes ⁊ pulsa-
tiles ⁊ in eo q̄ generat illos spūs pulsantes facit materiā viuā et formā ve-
nas et neruos in quib⁹ currūt illi spūs. vñ spūs ⁊ vene pulsatiles vel saltē
porcionabiles ei⁹ inueniunt̄ in arborib⁹ et plātis et nunc materia sic vi-
uente vita spiritus qui vegetat̄ illā materiā tūc aīa sensitua recipit̄ in illa
materia. **E**t tūc in hoīe materia stante sub aīa cogitatiua q̄ est vltima for-
ma materialis p̄ virtutē dei ⁊ celi. intellectus infundit̄ ⁊ introducit̄. vñ lo-
quendo tam p̄blice q̄ theologice intellectus nō educit̄ de potētia materie
q̄ intellectus nō est corpus nec v̄tus in corpore p̄ cōmentatoriē. iij. de ania
cōmento. v. ⁊. iij. metha. **S**z theologice loquēdo tūc aīa est forma substā-
cialis corpus humanū dās sibi esse substācialē. **S**z auerros ponit q̄ intel-
lectus copulat̄ nobis solū a generatōe ⁊ p̄ copulationē fantasmaticā sicut
nauta nauē p̄ navigationē ⁊ ponit q̄ sit vna in hoībus oībus **E**t ille arti-
culus est ab ecclīa cōdemnatus qui enī hoc credūt saluari nō p̄nt **E**t per
hoc tenet̄ potētissime aristotelē esse p̄dēnatū q̄ in illa opinōe videt̄ mor-
tuus fuisse ita q̄ ad minus dubitauit sic q̄ nō firme credidit quēlibet hoī
minē habere distinctū intellectū a deo creatū sicut videt̄ in. iij. ⁊ ij. de aīa.
Nota illa forma dī ednici de materia que extendit̄ extensioē materie ita q̄
tota est in toto et pars in pte extensiuē vt aīa sensitua in corpe pedali p̄-
dalis ⁊ in semipedali semipedalis licet sit tota in toto v̄tualiter. **N**ota au-
tor videt̄ poni illud quōd potētia vegetatiua sit p̄ aliquo tpe in materia pro
quo nō est sensitua illud est verū māifeste. ita q̄ p̄ manifestant̄ opa hui⁹
potētie q̄ p̄us apparet fetū nutrirī ⁊ augmētari anteq̄ sc̄ndat ⁊ maneat.

Tempus vero egressus ab utero materno ut frequenter
 est in .ix. mēse quibusdā tñ in .viij. quibusdā in .x. et quibusdā
 in .xi. et non ultra. quedā vero mulieres solent pa-
 rere in secundo mēse et abortire. i. naturā hoīs non produ-
 cunt sed aliquā materiā carneā vel lacteā. Illud autē
 accidit eis propter plura ut patet quia materia mēstruorū
 corrupta est vel per nimium motū per quē rumpit ma-
 trix vel propter alia mala et ideo meretrices et doctae
 mulieres vel helene in hac arte quā sentiunt se impreg-
 nantes mouēt se de loco ad locū de villa ad villā et
 ducunt coreas et multa alia mala. et ut frequenter mul-
 tū coeunt. et luctantur cū viris. et per motū liberentur
 a cōceptiōe. et cupiunt coitū ut per delectationem obli-
 uiscant dolorem qui generatur ex destruxiōe fetus.

¶ Adic autor exequit intentū suū de egressu fetus. Nota oīa fetus qui egre-
 dit in nono mēse ut septimo euenit ille fetus est bene maturus et satis fortis quia
 nonus mensis correspondit ioui. Iuppiter autē est beniuolus plan et a se-
 calidus et humidus ideo est ministrator et nunctius vite. vita autē consistit
 in calido et humido. Item autor dicit quicquid in undecimo mense fit egressus et
 illud non est verū. sed mulieres decipiuntur in computatiōe quia quicquid accipiunt
 unā massā seminis et post aliā quindena impregnant et tūc putant se conceptissā
 prius. vñ illa massa prius concepta eicit et emittit tpe vere conceptiōis. Nota
 quā puer primo egredit tūc ponit digitū ad os ex sue nature exigēcia. Item quia
 puer erit de matrice tanquā de balneo calido et tūc veniens ad aerē sentit fri-
 gus ideo ponit digitū ad os calidū Item quā nascit tūc sonat quia patit ab aere
 frigidō Et si facit clamorē in vētre signū est quod non erit viuus quia aliunde non
 faceret clamorē nisi a quadā lesione.

Est autem notandū quod iuuenes mulieres ex timore

et ex ictu tonitrui sepe disponit̄ in cruris q' fetus
vitā habens morit̄. et si vitā nō habuerit possibile
esset q' semē motu naturali a forma hoīs destitue-
ret̄. **C**ausa aut̄ hui' primo accidit ex pre timoris a
quo totū corpus immutatur ⁊ disponit̄ ad egritu-
dinem et per eius aduentū fetus leditur et exting-
uitur. **S**ecō ex parte fulminis qđ penetrat vsq; ad
interiora et eam destruit et cōbustionē facit ⁊ tamē
nullū signum adustioīs extra apparet ppter vapo-
ris illius subtilitatem. **E**t est etiā vapor ille fortissi-
mus qui etiā qñq; interficit hoīem eo q' penetrat
ad membra vitalia interiora. ⁊ ppter subtilitatem
non apparet adustio eo q' magis ledit ictu q̄ calo-
re. **E**t tunc vt frequentius scđm dispositiōem natu-
lem interiorē vbi fetus inuenit̄ dispositus et tunc
consumit totum humidū radicale ⁊ cōplexionale
fetus ⁊ tunc fetus extinguitur. **E**t est sciendū q' illa
nō sunt ficta qz sicut recitat albert' de operatiōe ⁊
effectu fulminis q' in ictu tonitrui qñq; videt̄ con-
buri calce' pede illeso ⁊ ecōuerso et qñq; pili iuxta

loca libidinis membris illesis. et quod ictus fulminis per-
tingit ad interiora per hunc modum quem dixi. fides huius
est. quod venenosus serpens percussus a fulmine per pau-
cos dies vermiculatur et putrescit et est serpens a quo
colligitur venenum per huiusmodi impressionem. Item signum fi-
dei est doleum percussus cuius vinum stetit per aliquod tempus non
exerendo. de his autem superfluum est hic determinare.

Hic autem ponit quedam notabilia. Et nota quod tonitrus quicquid ex calore
solis fit scilicet quod exalationes calide recipiunt inter nubes et ibi per frigus nubium
exagitantur tunc scandunt nubem et ex tali forti motu fit incensio illarum exalaci-
onum et per consequens combustio ideo illi peccant qui dicunt quod fiant in tertia re-
gione aeris quod fit infra nubes. et duo sunt motus tonitruum scilicet. ictus et ful-
men. modo ictus ille quicquid scindit arbores et ille est sonus et ille non scindit sed
ictus. Sed fulmen non quod est valde subtile quod generatur ex alatione subtili et ca-
lido et illud fulmen sepe comburit calcem pede illo. Ratio quod quicquid fulmen
ita cito recedit quod pedem non tangit. et quicquid comburit pedem calcem manente
illo. Ratio quia calcem est substantia porosa sicut omnis pellis ideo fulmen
transit per omnes poros calcis et inuenit pedem resistentem ideo illam comburit.

Sed de hijs que dicta sunt intendo quedam dubia mo-
uere quorum solutiones et determinationes vobis com-
mitto. Primum est verum possibile sit in illo tempore quod vir
est in coitu si effectus fulminis per omnem motum fuerit
semen receptum hora eiectionis posset recipere aliquam
nouam impressionem per quam disponatur ad aliquod
aliud quam sua natura particularis intendat.

Hic autem mouet quedam dubia et primum dubium soluitur sicut dicitur quod
fulmen in hora eiectionis seminis potest impedire semen a forma quam agens
particulare intendit quia possibile est quod fulmen faciat materiam venenosam

et sic facit ipsam ineptam ad generationē hominis, ita q̄ ex illa materia generantur bufones ⁊ alij vermes et sic patet solutio primi dubij.

Secūm dubiū Vtrum in hora eiectionis a planetis posset prohiberi ab ipso fulmine et tetigisse materiam feminis ex parte patris et matris.

¶ Ad hoc mouet tertium dubiū et potest sic solui q̄ virtutes planetarū possent impediri a fulmine, ideo q̄ planete quidā influunt vitā ⁊ esse tale hoc fulmine destruit. **¶** Alteri dubitat quare hoc potius fit in principio eiectionis seminis q̄ tpe consequenti. **¶** Dicendū q̄ tpe eiectionis tunc semen est adhuc tenue et cito potest impediri. **¶** Secūdo dubitat quia dictum est q̄ superiora nō possunt impediri quia semper agunt naturaliter. **¶** Dicitur q̄ bene possunt impediri in illis que sequuntur opera prima illorū.

Tertium dubiū Vtrum per ictum fulminis tangētem materiam vtrancū posset influere semini virtutē per quā procedit ad formam masculi. ita tamen q̄ materia prius disposita fuerat ad femelle formam vel dispositionem et econuerso.

¶ Ad hoc mouet tertium dubium. **¶** Et soluitur sic si materia esset disposita ad formam femelle tunc per ictum fulminis in masculū disponi posset ⁊ econuerso. et ideo contingere hoc posset et ille solutioes sunt probabiles. **¶** Et vult auctor dicendo q̄ illa dubia sunt multū occulta, ideo in littera nō soluit ea.

Nunc autē videam⁹ et dicam⁹ de fetu in quo mense habeat egressum In octauo enim mense raro vinit ratio q̄a omnis fetus naturaliter tendit ad abortū in. viij. mense ⁊ incipit laborare ad egressū ⁊ ideo cū in septimo mense laborauit tūc debilitat⁹ ē ergo **Si in octauo mense exeat non diu vinit. Si vero in**

nono mense exeat est bene sanus qz requienit par
octravū menses a laborib⁹ habitis in septimo mēse.

¶ Hic autor exequit de exitu fetus in spēali. **¶** Nota fetus in octavo mēse male se hz hoc pbat extra textū rōne qz saturn⁹ tunc dominaf ⁊ ille cōtrarius est vite aialis. qz est frigidus ⁊ siccus Zilia ratio patz in textu **¶** Si fetus esset valde fortis et haberet ampliū foramē p qd exiret posset eua dere ⁊ sanus exire **¶** Hoc raro attingit. **¶** S3 qz in nono mense sanus exeat ptz qz nonus mēsis corepōdet ioui q est calid⁹ ⁊ bñidus ⁊ est pncipiū vite

¶ Ubi sciendū qz in quibusdā mulieribus est maior dolor q̄ in aliquibus q̄a in quibusdam accidit qz fetus qñqz pretendit manū qñqz pedem que omnia sunt nociva et tūc obstitrices fetū diligenter retrudunt ⁊ ex illo generat magnus dolor ita qz plures mulieres nisi fuerint valde fortes debilitant vsqz ad mortē. accidit qñqz etiā in prū mulieris qz corruptū vulua mulieris vsqz ad anū ita qz ista duo foramina sūt vnū. ⁊ tūc obstitrices discrete vtunt quōsdā vngēto vngētes vuluā q̄a retrudūt matricē et sic matrix sepe ledit et vulnerat ideo bñ videri necessariū est in prū mulierū vt habeant discrete mulieres in hoc opere hac ex parte hoc autez didici a quibusdam mulieribus qz quando fetus pretendit caput in exitu tunc bene valet negocium quia tunc

alia membra faciliter sequuntur & sic fit pens lenis.

Hic autem ponit unum notabile et est satis notum ex textu. Sed est notandum quod quando fetus preponit pedem vel manum non potest bene exire quia tunc iacet oblique in uno latere et maxime simulat et tunc mulieres retrudunt et retrudendo fit maximus color. Et quicquid vulva mulieris est arcta et fetus est magnus tunc oportet fieri rupturam usque ad anum. Et illud maxime contingit in mulieribus pinguibus quia pinguedo earum facit strictum et artum meatum.

Sed circa que dicta sunt dubitatio oritur omnibus mirabilior scilicet unde veniat puero iacenti in matrice nutrimentum cum matrix sit undique clausa. Juxta quod notandum quod quando fetus est clausus in matrice virtute naturali in tali complexione occulta. primo inter omnia nascitur quedam vena que perforat matricem. et a matrice procedit uno tramite usque ad mamillas modo quando fetus est in utero tunc induratur mamille mulieris quia tunc suba menstrui fluit ad mamillas propter clausuram matricis et ideo suba menstrua fortiori decoctione decoquitur et usque ad colorem lactis dealbatur et illud lac mulieris vocatur et sic illud primo modo decoctum mittitur per talem venam ad matricem. et ex hoc fetus nutritur tanquam de proprio et naturali nutrimento. Et hec est vena que in exitu fetus ab obstetricibus abscinditur in umbilico. et ideo videtur in puero noviter nato quod umbilicus eius sit ligatus cum aliquid

filo ne aliqd exeat de corpore eius p hanc venā q̄ ab
scifa est a matrice in vtero mulieris et pēdet in vte

ro materno cū pēdicula ex parte matricis annexa

Hic autō mouet vnū dubiū vt pz in textu. **N**ota s̄m **A**resto. v. m. t. h. a.
tunc ista vena ⁊ vmbilic⁹ debēt esse ad nascētia vel cōnascētia qz matrig
mulieris ⁊ vmbilicus pueri iungunt mediante illa vena ita qz cibus trā
sit a māmillis mulieris ad vmbilicū mediāte illa vena. **N**ota vmbilic⁹
directe est in medio corpis in hoīe bene formato vt mediāte ipso cibus eqz
liter insuat oīous mēbus ⁊ māmillis mulieris. **E**t dicit vmbilic⁹ ab ymbo
onis. qz est media ps clipei ⁊ icos custos q̄si custos ymbonis mediū in cor
pore. **D**ubiū est quare in mulierib⁹ māmille sunt supra ⁊ in alijs aialibus
infra. **R**ūdef causa est duplex. **P**rima si māmille essent infra impē
dient trāsitū ideo natura sagax sic ordinant. **S**ed vacca capra ⁊ alia asa
lia habēt quattuor pedes ideo māmille nō impediūt trāsitū. **S**ecūda causa
q̄a in mulierib⁹ a corde depēdet calor. **E**t ille calor extēdit se vsqz ad mam
millas ideo hñt eas in pectore iuxta cor. **S**z in brutis maxie depēdet calor
ab epate. **E**t ideo insuit calor ad māmillas ideo sunt infra. ⁊ ideo sic etiā
melius mulgen⁹ ⁊ lactant. a fetu. **D**iceres quare viri nō habēt māmillas
ideo qz viri nō paciunt mēstrua ⁊ nō nutriūt pueros. ⁊ ideo nō est neces
sariū eos habere. **S**z hñt summe paruas sicut mulieres habēt testiculos
valde paruos. **D**strū melius valerēt parue māmille q̄ magne. **D**icendū
est qz mediocres sunt melius valentes. **N**isi magne nō sunt viles quia in
ipsis est calor diffusus hinc inde et nō hñt multū de calore ⁊ ibi est mala di
gestio. **E**t iā parue nō valent qz ibi est modicū nutrimentū. **N**ota qz fetus
in vtero s̄m nutrimentū disponit. et ideo mulieres impregnate. p̄hibent
vt caueant se a fortissimo potu sicut est vinū forte quia nō possunt bñ dige
rere illum potum et potus fortis non competit fetui cum adhuc ipse sit
multum tener et debilis.

Sicut dicit arestoreles in scdo p̄hicozū qz sicut pec
catū est in natura sic etiā est in arte ⁊ huiusmodi de
claratio multū valeat ad manifestatiōez intēti: vñ
sciendū qz monstra siue peccata in natura vocātur
illa indiuidua alicuius speciei que in aliqua parte
corporis secundū cursuz communē illius sp̄ei exce
dunt sicut cōtingit videri in hoīb⁹ hñtib⁹ nisi vnū

pedem vel ratū vnā manū et sic de alijs **I**stud autē
miraculū accidit multis modis. aut enim ex dimi-
nutione materie aut ex sup̄habundātia vero con-
tingit plurib⁹ modis **P**rimo mō diminutio attri-
buit materie in se ⁊ tūc cū mēbra p̄cipalia puero
debent formari natura sagax et in genioso facit vt
cōplecius potest **E**t istis dispositis ad formationē
ceterorum membrorū studet et ibi ex materia quā
habet facit qđ potest et format partem diminutaz
qñ diminutio est in materia et ideo cōtingit error.
Et ideo p̄tingit caput aliquñ esse maius q̄ natura

requirat illius individui particularis sic generati

¶ **D**ic autor: req̄rit intentū suū de mō generādi mōstrua adducit silūtu⁹
dinē **E**t vult q̄ natura assimilat arti q̄ ars p̄mo format ⁊ edificat bonum
fundamētū. postea studet edificare sup̄ illū fundamētū. sic tūc natura p̄
mēbra p̄cipalia ⁊ magis necessaria format. scz cor epar ⁊ cerebriū ⁊ testicu-
los ⁊ postea min⁹ p̄cipalia sicut man⁹ pedes ⁊ brachia **E**t si defect⁹ est in
materia tūc mel⁹ est esse magis p̄cipalia q̄ min⁹ p̄cipalia **N**ota du⁹
plex est natura. quedā intēdens alia. pducēs. mō natura intēdēs nō errat
q̄ qđ mel⁹ est semp̄ intēdit **S**z pducēs q̄sq; errat sed hoc est ex p̄te habū-
dantis vel deficiētis. ita q̄ mōstra fiāt fm defectus dupl̄r. aut fm q̄titate
discretā sic q̄ q̄sq; vn⁹ generat cū vno pede vel cuz q̄tuor; digitis in
manu **A**ut fm q̄titate p̄tinuā sic generat aliqs cū minimo capite. vel cum
minima manu. **S**i p̄ habundantiā fuerit hoc etiā est dupl̄r. aut fm quāti-
tate discretā sic q̄sq; generant boves habētes duo capita vel sex digitos in
vna manu ⁊c̄qs. **A**ut scđm quātitate p̄tinuā sic generat aliqs cū maximo
capite p̄ter cursuz cōem illius sp̄i. **N**ota monstrū dī co q̄ mōstrat se vs⁹
dentib⁹ q̄ oēs diligim⁹ videre monstra p̄pter ammirari. vñ monstra sunt
sic intenta a natura p̄ accidēs ⁊ nō per se vnde si natura non possit p̄ficere
sive pducere quinq; digitos in manu pduceret quattuor; vel tres scđm
erigentā materie **D**ic̄ q̄re tunc fuit monstra ad hoc dicūt p̄bi q̄ fuit ad
exornationē ⁊ decorationē vniuersi nā dicūt sicut diuersi colores in pariete

existētes decorāt ipm parietē Sic etiā diuersa mōstra ipm vniuersus exor-
nat mundū Itē monstra etiā maxie fiunt p influētias celestes q; quāq; reg
nat spēalis pstellatio Et ab illa diuerse figure influunt Vñ expertū est q
generati sunt duo gemelli ramfici in dorso habentes diuincta capita vol
membra et diuinctas manus et non pedes.

Juxta q; notandū q; scdm intentionem pbi omne
mixtū cōsurgit ex quattuor elementis ⁊ ideo qd est
nature ignee cadit in suū simile. et quod est de na-
tura terre cadit in suū simile et sic de alijs Ex isto
vnus crederet ⁊ opinaretur me velle dicere q; ele-
menta formaliter essent in mixtis hoc em̄ esset con-
tra intentionem pbi. primo de generatōe. vbi vult
q; solum virtualiter sint in mixtis mō ex istis possi-
bile est aliquādo semen habere pporcionem dimi-
nutam ex parte alicuius impedimēti spēalis vt si
ex parte terre fuerit contingit diminutionē fieri in
offibus eo q; ex ea radicaliter formantur.

Hic declarat dictū suū scdm intentū pbi. pmo de generatōe Nota opi-
nionē autōnis q; elemēta manēat in mixtis virtualiter Ita q; ex elemētis
corruptis generat forma mixti in q; reseruāt q̄litates elemētōz sicut vide-
mus in mellicrato q; est mel ⁊ vinū v̄tualiter sed nō formalit̄ illud pbat
q; elemēta sunt p̄traria illa aut̄ in eodē fundari nō p̄t vt est mēs Zirest. q;
uñ. p̄bicoz ⁊ autōnis sex p̄ncipioz scz Gilberti porritani ⁊ arest. in post p̄
dicamētis ⁊ Pe. bis. et Boecij in li. de diuisiōib; Itē elemēta sunt corpora
diuincta nō cōpaciēcia se in q̄libet pte mixti. ideo vtutes eorū nō manēt.

St igitur notandū q; mēstruositas nō solum
ex parte materie cōtingit sicut nūc dictum est

Sed etiam aliquñ ex malicia matricis que si fuerit
lubrica et viciosa vel maliciosa totũ semẽ nõ retine
bit. sed dispergit aliquñ anteq̃ totũ semen in massaz
colligitur tunc vira occupatur ⁊ matrix clauditur
et sic modicũ seminis recipitur a quo debz formari
fetus. Et illud hz spẽales modos sub se qui plures
sunt sed de his narrare longũ esset et ideo hic ob
mittantur. et ad monstruositatez multũ operatur
in ordinatus coitus ex eo q̃ aliquñ masculus est in
coitu cũ femella si tũc mascul⁹ tpe coit⁹ inordinate
iacet cũ femella monstrũ facit in natura. Narrat̃
em̃ de quodã q̃ lateralit̃ iacuit tpe coit⁹ et femella
generavit puerum in vno latere curuum et in pede
claudũ. Et cã hui⁹ ex inordinatiõẽ coitus pcessit.

¶ Dic ostendit aliũ modum monstruoz sue mõstruositatis. vñ matric
qñq; est causa mõstruositatis vt si fuerit lubrica. vñ lubricũ d̃ illud qd nõ
põt retineri sicut anguilla vel aliqd aliud tale. Item coitus inordinatus
et vehemẽs marie est cauendus ppter fetũ debite pducendũ ne semẽ per
uerse recipiat in matrice. Et nota q̃ p tanto coit⁹ stando est irregularis
in natura q̃uis rudes nõ curat qz semen ita debite recipi nõ põt sicut debz
Et illo patet qz multa sunt peccata que non soluz peccant in lege sed etiã
in natura. quia natura debite intendit producere.

Aliquñ vero peccatũ naturale cõtingit ex sup̃habũ
dantia materie q̃ diminutiõĩ opponit̃ sic qz multe

corruositates et humores apparent in mēbris. Et
huius est ratio quia si natura facit illud naturali-
ter pōt scz aliqñ duo capita aliqñ duos pedes quo-
rum vnus est multū maior alio et aliquando facit
gibbosum in pectore quandoq; in dorso

¶ Hic ostendit quōd ex sup̄abundātia materie fiunt monstra vbi vult p̄
sentencia si semen nimis in habundātia sit infusum ⁊ q; matris est clausa
et quia tūc ei⁹ tota materia transmutat in materiā fetus ⁊ si tunc pars ex
qua debet fieri fetus caput est nimis habundās tūc fūit duo capita v̄l tria
et sic de alijs partibus alijs membris deputatis.

**Sed om̄ibus mirabilior est effectus quē albertus
recitat de vno cui nati fuerūt duo membra libidi-
nis vnū ex parte viri aliud ex parte mulieris ita
q; potuit succūbere. i. subiacere ⁊ incumbere. i. acci-
ne coire. Et cā hui⁹ originaliter trahit ex sup̄abundā-
tancia materie quia materia fuit principium suffi-
ciens generandi vtrunq; membrorum.**

¶ Hic autor ponit mirabilē euentū de hermofroditis. Et recitat alber-
tus q; vidit vnū hermofroditā qui vtrunq; membrū habuit ⁊ potuit age-
re et pati nō qdāmodo in se ip̄m sed respectu alteri⁹ viri vel mulieris ⁊ hoc
puenit ex eo q; materia fuit tanta q; vtrūq; membrū fieri potuit. Et mē-
brū virile semp est sup̄ius ⁊ femineū inferius. Quare natura nō p̄ducit
duo membra virilia vel duo feminea. Ratio est q; natura de p̄tingentibus
facit qd melius est. sed meli⁹ est sic ordinari q; alterū semp sup̄flueret et si
faceret duo virilia ⁊ duo feminea. q; quicqd vnū faceret hoc etiā alterum
p̄terea nota q; sepe accidit q; generat gallina que hz membrū indispōsitū
ad coitū ita parū sicut gallus et illud puenit ex defectu materie. Item si
cōtingit q; generat femella sine apparēcia membra mulieris tūc pellicula
est sup̄a posita q; oportet remoueri. Nota si hermofrodita magis appa-
ret in specie viri sic se tenebit in tali specie. Si autē in specie femelle tunc
iterū sic se tenebit. et licet sibi ambo oga exercere s̄m p̄cepta et leges ⁊ h̄s

anias, et debent baptifari p duob⁹ hoibus. Nota virtus celestis mirabiliter operat^r et occulte in inferiorib⁹. Non possibile est de duob⁹ gemellis q³ virtus celestis respicit gemellū in latere dextro fm talem virtutē scdm q³ influit sibi virtutē aperiendi seras sine cōtactu qz ista pars dextere lateris forte alterat aerem ⁊ ille vitra seraz vsq; ad apertionē. Et qui sic se habēt sepe sunt fures qz seras possunt aperire. Nota diuersitatis est hec causa, quia fm q³ virtus celestis inuenit materiā dispositā sic operatur in illam.

Et nullus credat q³ q̄ dicta sunt sint ficta qz in siti
pr̄tingit videri in lapidib⁹ q̄busdā in quos sp̄alis
stellatio agēs imprimat sp̄z ⁊ formā hoīs vel alte
rius sp̄i fm exigentiā agētis sicut visus est sepe qm̄
lapides diuidunt qd̄ fit ex stellatōe sp̄ali. Et nō
est mirū in gemellis cū etiā in q̄busdā alijs accidat
vbi est possibile inuenire, ⁊ oēs mōi sp̄ales in mō-
stris possunt reduci ad duos modos principales
scz ppter inobedienciā m̄e vel sufficienciā materie
scdm auicen. in. ij. metha. Et p inobedienciā intel-
ligo indispositionē qm̄ materia nō est bñ disposita
tunc nō obedit agenti Et p insuffienciā intelligo
dñationez vel impedimentū ex pte ip̄ius matricis

¶ Hic autor r̄idet tacite questio³ dicēs. Dicit ergo aliq³ hec sunt ficta q̄ ponunt^r hic, et d̄t hoc nō credat. Nota mediāte v̄tute celesti in lapidib⁹ multiplex est v̄tus vñ Albertus recitat q³ in colonia in quadā fenestra vidit quendā lapidē h̄ntem sp̄m regis. Et tūc debuit nasci magn⁹ rex. vñ in multis lapidib⁹ vultus h̄m̄i figurant^r. Et per illos lapides fiunt diuersę medicine. Non si quis sole existēte in piscib⁹ insculperet sp̄m piscis in lapidē ille posset cōuocare oēs pisces in aq̄. Et hoc est tpe d̄terminato vñ basili⁹ in centilogio p̄tolomei recitat diuersa signa ⁊ miracula de inscriptōne lapidum.

Et si aliquis diceret et argueret sic si mōstra possēt
fieri sequerēt q̄ natura posset p̄nari fine. q̄a semp
intēdit agere regulariter. Dicendū fm auicen. q̄
nō est possibile ex pte particularis nature omnem
materiā a suo fine amoueri nec etiā est conceden-
dum q̄ priuatiōes suarū actionū habeant fines. et
ideo de egritudine et morte non est instantia q̄ hec
non sunt intenta a natura p̄ticulari sed ad eo qui
hāc regit Et illa appellata est intelligētia fm ma-
nifestationē p̄horū q̄ digne locuti sunt de natura.

Thic ponit obiectionē seu instantiā et soluit in textu. Pro quo nota re-
gulariter intendēs p̄ducere. p̄t impediri per naturā p̄ticularē. Et ideo
p̄t q̄ mōstra nō sunt intēta a natura nisi valde p̄ accidēs. Itē natura p̄t
icularis nō intēdit fines priuatiōnū q̄ videt melius esse q̄ nō esse. S̄ de
et natura celestis q̄ oīa sciūt optime disponere et vocat intelligētia non er-
rās. vñ ex p̄mo celo oīs moīs corruptio egritudo et infirmitas sunt preter
naturā.

Atentio nostri sermonis ad p̄ns sufficiat vt
nūc p̄ns doctrina magis p̄plete habeat. notā
da sunt signa p̄ceptiōis q̄ sunt plura. Primū est ex
pre coitus Si fuerit in coitu cū viro post coitū sen-
tit frigus et dolorē in crurib⁹. signū est q̄ concepit.

Thic autor determinat de signis cōceptiōis. Ratio primi signi q̄ qñ mu-
lier cōcipit tūc calor naturalis p̄currit p̄ formatione fetus ideo relinquē
frigus in mēbris Et hoc videm⁹ in simili q̄ qñ hō cōmedit post hoc patit
frigus q̄ calor naturalis transit ad stomachū alterādo cibū ideo nō est stu-
dendū post prandii S̄ prius modicū labora vt calefiat et sic digestionē cō-
fortata studeas q̄ tpe studij sp̄s vitales p̄currunt ad cerebrū ip̄m iuuādo

Illud em̄ patet in febricitantib⁹ qui habent in stomacho hūiores grossos quos calor naturalis intendit digerere ⁊ vadit ad stomachū ido paciunt frigus febricitates. Et calore recedēte a stomacho paciūt magnū calorem

Aliud signum si mulier paucum semen emittit vel nullum signum est q̄ concepit.

¶ Dic aut⁹ ponit scdm signū ceptionis vtz in textu Et assigno rōnem qz matris claudit ⁊ nō p̄mittit semē trāsire ⁊ recedere Nota q̄ iuvenes mulieres q̄ maxie delectant in coitu p̄nt emittere ⁊ nō ꝑcipere. S; hoc nō est de senioib⁹. Item tpe coitus ⁊ ceptionis natura retinet semen ad intra.

Uir existens in coitu sciat virgam suam attrahi

et fugi quadam clausura ex parte vulue mulieris

¶ Ratio istius tertij signi est qz qñ mulier ꝑcipit tunc vulua fugit quasi virgā virilē. ⁊ p̄pter delectationē matris ꝑp̄mit ⁊ qñ claudit virgā virilē

Aliud signū si mulier post coitū appetit ꝑtinue coitū hoc ē verū ī q̄busdā qz qdā mulieres sūt q̄ magis ꝑcupiscūt qñ ꝑcipiunt vt visus ē pri⁹ ī vna q̄stioe.

¶ Circa quintum nota q̄ post impregnationem menstrua instigant ad coitū. Et maxime delectatiōis memoriā quā paus habuerunt.

Aliud signum si mēstrua nō currant post coitum fm modum solitum ⁊ fit scintillatio in ore matris signum est q̄ mulier concepit.

¶ Rō ist⁹ signi est qñ mulier ꝑcepit tūc mēstrua ꝑuertunt in nutrimentū fetus. s. in lac ⁊ fit scintillatio in ore matris p̄pter calozē Et tūc fit dolor in currib⁹ qz spūs sunt clausi ī matrice q̄ trāsēūt ad crura ⁊ vegetāt crura

Ite aliud si color faciei vltra morē solitū ē mutat⁹ vñ libēter solēt esse rubee post ꝑceptōez grā caloris
Ite si aliena cibaria ꝑcupiscūt tūc carbones nunc poma nō matura seu cerusa signū est cōceptionis.

¶ Causa hui⁹ signi est quia post cōceptionē multi hūiores grossi indigesti ascendūt cerebrū ⁊ illi mouēt appetitū aliquozū similū qz si sint calidi valde hūiores tūc appetūt carbones. Si sint valde frigididi et hūidi illi humores tūc appetūt pira aut poma nō matura et similia quia omne simile ꝑplaudat suo simili.

Nunc vidēda sūt signa vtrū masculus v̄ femella

sūt ī vtero. Et hec sūt signa v̄a q̄ sequūt. qz tpe cō-

ceptōis masculi color faciei est rubens ⁊ leuis mor⁹

¶ Die autō: ponit sex signa in nſero vtrūq; masculus ſit pcept⁹ vel femel
la. Nō illi⁹ pmi ſigni eſt q; calor rube⁹ eſt ſignū magni caloris. Et ſic eſt ca
lor magn⁹ in matrice tūc vtrūq; eſt ſufficiēs ad maſculū. Et tunc mulier le
uiter mouet quia calor eſt principium motus.

**Aliud ſignum ſi venter tumefcit in dextera parte
et rotundatur ſignum eſt maſculi.**

¶ Ratio illius ſcđi ſigni eſt q; in dextera pte iacet maſculus tanq; in pte
fortiori et calidiori. Et tūc venter rotundat q; extendit et ampliatur.

**Aliud ſignū qñ lac fluens de māmillis ē ſpiſſum
et bene digeſtū ita q; ſi ponatur ſupra aliquod cor
pus bene pollitum et terſum non diuidat ſed pres
conſtabunt et nō fluant ſignum eſt maſculi.**

¶ Cauſa hui⁹ ſigni eſt quia illud lac calor indurauit et cōpreſſit inſpiſ
ſando. vñ calor habet multa opera. facit enī rem duriorē et ſubtiliorē
et corrumpit humidum et inducit ſiccum.

**Aliud ſignū ſi lac mulieris impregnate fundit ſup
ei⁹ yrinā ſi petit fundū directe hoc eſt perpendicu
lariter ſignum eſt maſculi.**

¶ Cauſa hui⁹ quarti ſigni eſt ſi petit fundū directe hoc eſt ſignū q; bñ eſt
induratū et inſpiſſatū a calore naturali. Nñ perpendicula eſt linea latamo
rum recta cum qua perpendit et pſiderat longitudinē rei et poſtuit duos
angulos rectos ſupra baſim ſupra quam cadunt.

**Item ſi ſal poſitum ſupra caput māmillarum nō
liqueſcens ſignum eſt maſculi.**

¶ Cauſa hui⁹ quinti ſigni eſt quia ſi māmille ſunt calide tunc ille calor
facit cōſtare ſal. vñ ſal gratia caloris pſtat in ptibus. Nñ ſal generat ex eq̄
groſſa et multū bulita ita q; ſpēalis aqua eſt ad ſal. vñ calor ignis extrahit
de aqua ſubtiliores ptes et illas ptes facit exalare et tūc remanent ibi ptes
terreſtres humidiores et groſſiores et ille p calorē cōſtant et hui⁹ ſignū eſt
q; tpe pluuiali ſal liqueſcit in ſcutella. Nñ ſi ſal debet reſolui in materiā et
formā reſoluit in aquā et ſic diſſoluit ideo ſi ſal ponit ad ignem incipit cor
rumpi et ſalire quia contrarium ibi inuenit.

**Aliud ſignū ſi mulier p̄us mouet pedē dextrū ſig
nū eſt maſculi. Ecōtrario mō ſi femella ē pcepta tūc
mulier ē grauis et pallida et venter ē oblongus in dex
tera pte et in ſinistra rotūd⁹ et lac magis erit indi
geſtū linidū et aqueū. et fuſcū ſup corp⁹ politū diui**

dit ps ei? a pre **I**te aliō experimētū qđ scio eē verū
et expertū si aliq̄s scire voluerit vtrū mulier sit im-
pregnata v̄l nō det ei bibere mellicratū si tūc sense-
rit pūctiōes circa vmbilicū tūc p̄cepit **S**i aut̄ non
senserit minie p̄cepit **M**ellicratū aut̄ vocat̄ potio q̄
fit ex aq̄ z melle. z fit p̄ hūc modū q̄ accipi dñt duo
colearia de aq̄ z vnū de melle tali p̄portiōe z misce-
atur insil' z det̄ mulieri ad potādū **E**t forte mulie-
res astute dicerēt oppositū z ergo qñ aliq̄s vult ex-
perire nō d̄z dicere de impregnatiōe. **E**t si ip̄a con-
querit̄ dolorē capitis v̄l alteri? pris vt sepe solēt fa-
cere **T**ūc hō d̄z dicere illud valet p̄tra talem dolo-
rem z tunc de mane debet dicere nonne doluisti in
alia parte **E**t sic circa vmbilicū dicunt tunc iudici-
um conceptionis in isto indicatur.

Dic autor ponit bonū signū simplicis p̄ceptiōis z experienciā verā q̄
p̄tz in textu. vñ nota q̄ ratio istū experimēti est qz mel obstruit nervos et
venas z ex illo generat̄ dolorē circa vmbilicū **I**te illud dulce est infanū q̄
oīs pinguedo dulcis est mala et pisciū est pessima p̄pter viscositates vnde
dulce supnat in stomacho. **S**z qz tūc calor stomachi p̄pter fetū est debilis
ideo sumpto mellicrato mulier dolet circa vmbilicū.

Post hec notāda sunt signa corruptiōis **J**uxta qđ
notanduz q̄ aliquñ v̄gines graviter corrupunt̄ ita
q̄ earū vulua multū ampliatur qz membrū virile
est nimis magnū z ineptū. **A**liquñ aut̄ econverso q̄
mulier tam amplā habet vuluā ita q̄ vir sine do-

Hic exequit de signis castitatis. Nota vana virginū est clara quia ipse sunt calide et bene digerūt et ideo vana que transit p loca digestōis sumit ibi calozē vñ coloratur in renib⁹. Et debet capi vana post somnū pūmū q̄a tunc facta est digestio et debet videri q̄ vana per accis non sit variata scz morbo vel nutrimento grosso. Nota in vana sunt tres regiones scz supior vbi cōsiderant membra superiora scz cerebrū et caput. **S**ecūda in medio vbi cōsiderant membra media scz renes et cor. Sed tertia est inferior vbi cōsiderant testiculi lumbi et matrix. ideo dicitur littera sperma semp apparet in fundo ppter suā grauitatē. Nota qm̄ mulier est mēstruosa tunc humores ascēdunt ad oculos, qz oculus est ps porosa corpis et cito est passibilis. Et tūc mulier pallet in facie et ipsa patit abhominatōnē cibi qz nō cupit ppter infectionē cerebri et olfactionē. Et tūc est nociuū cū eis coire, qz illi q̄ tunc p̄cipiuntur inclinantur ad moribū caducū et ad lepram, quia talis materia est valde venenosa.

Est autē notandum q̄ mulieres antique in quibus mēstrua fluunt in quedā in quib⁹ mēstrua sunt retenta si inspiciunt pueros in cunis iacentes intoxicāt oculos eozū cā huius qd̄ in mulierib⁹ apparet quib⁹ mēstrua fluūt qz tpe fluxus hūiores q̄ mouent p totū corpus primo inficiūt oculos et oculis infectis aer inficit et tūc aer ille inficit puerū et illd̄ est de intētiōe p̄bi in de somno et vigilia. Cā autē q̄re antique mulieres quib⁹ nō fluūt mēstrua inficiūt pueros est qz retentio mēstruozū facit habundāciam malozū humorū. Et quia mulieres antique sunt deficiētes ī calore naturali naturāte et digerēte talē materiā, et p̄cipue si fuerint pauperes sic qz nutrunt a cibo et nutrimento grosso qd̄ operat

ad talem materiã infectã Et ille mulieres plus in

ficiũt qz menstruũ hoc cedit ad purgationẽ nature

Notic autõ: ponit quoddã notabile vt ptz manifeste in textu. Nota hu-
mores mali exsũt per oculos poti⁹ q̄ per aliud mēbrũ qz oculus est aque⁹
ex. ij. de aia. qd̄ ptz si cõp̄mitur lacrimas. ⁊ ideo mulieres multũ lacrimã
tur qz habet multũ de humido qd̄ petit exitũ. Et qñ oculus sic est infect⁹
tunc inficit aerem tangentẽ oculũ ⁊ ille vltra inficit aerem p̄inquũ ille
ser iterũ aliũ aerẽ vsqz puenit ad obiectũ ibi fit reuerberatio mali hõnis
ille primo operat qz om̄is actus sit cuz resistantia aliqua quia illa infectio
fit circulariter qz si nõ tunc solũ mulier inficeretur scdm̄ vnã d̄iam loci po-
sitiõis et nõ p̄m̄ omnẽ. Nota pueri sunt debiles et tenuis nature. ideo pue-
ri facilliter intoxicant̄. Toxicũ est venenũ qd̄ fit de toxo de tali arbore ama-
rissima. ex cur⁹ succo gustato aues moriunt̄. Nota qz ido oculus m̄heris
faticinãtis piccit camelũ in foueã ita qz illa pessima mulier trã cogitant̄
de malis qz quidã humores mali generabant̄ in spiritib⁹ ei⁹ et illi exuerũt
per oculos ⁊ illos volens camelus effugere cecidit in foueã. Et illo modo
basiliscus inficit videntẽ ipm̄ qz venenũ emittit ⁊ si ponere speculũ ad qd̄
verberarent̄ hõnes ad oculũ basilisci tunc ipsemet moreret̄ vel interficeret̄
retur. Nota si aliqz quereret si mulieres sunt venenose quare nõ intori-
cant se ipsas. Dicendũ qz venenũ nõ agit in se. sed in aliud cui obicit̄ cum
ergo mulieres naturaliter sunt intoxicatę ergo nõ intoxicat̄ se ipsas. Zilia
causa est quia sunt p̄suetę. vñ Zuer. in prologo tercij p̄bicoz quedã erãt
consuetę comedere venenum ita qz erat earum cibus.

Et qz dictũ est de menstruo Igit̄ ad mēstruo
rum locũ pcedam⁹ id est ad matricẽ et vide-
amus quot accidẽtia sunt circa ipsa. matrix enim
mulieris sepe patitur suffocationẽ. Suffocatio em̄
apud medicos vocat̄ compressio spiritũũ vitaliũ
ex vicio matricis egressa et impedit̄ anhelitus in
muliere. ⁊ illud enenit vñ matrix de p̄prio loco tol-
litur. tunc ex frigiditate cordis superveniẽte. tales
mulieres quãdoqz paciunt̄ sincopim id est cordis

debilitatem. Aliquādo vero aliquę vertigines in capite paciuntur. Salienus em̄ magnus in medicina narrat de quadam muliere suffocationē matricis patiente ꝓ ex illa causa tantum paciebatur ꝓ non potuit loqui et cecidit quasi mortua esset quia nullum signum vite habuit et vocati sunt medici plures qui videntes ipsam et causam ignorantes dixerunt eam veraciter esse mortuam. Salienus autem supradueniens causam considerauit et mulierem a passione illa liberauit. Hęc autem egritudo cōtingit in mulieribus ex eo qđ habūdat in eis menstrū corruptū et venenosum et ideo bonum est tales mulieres quecūq; fuerint siue iuuenes siue antique sepe viris remedijsq; vtant̄ vt materia talis expellat̄. et expedit in iuuenibꝰ qz in eis habundat humidū et hęc est causa q̄re iuuenes mulieres qñ incipiunt coire multū impiguant̄ anteq̄ concipiunt. ⁊ curā de pueris minime habēt qz cura. vt dicit plūs in de secretis secretorū facit multū senescere qđ non videtur in illis Ille em̄ iuuenes mulie

res quā multū habundant in tali materia multū
appetunt coire ppter materie habūdanciā. Et ideo
peccatū est in natura illas retrahere ⁊ coitū probi
bere ad illū quem diligit quāuis sit peccatū in mori
bus de quo nihil ad ppositū. Audini in confessiōe
societatis ab vno inquirere causas a me quare hoc
esset quādo ipse dormiret cū su a dilecta iuuenula
q̄ tūc ipse coitu finito inueniret ventrē suū vsq̄
ad vmbilicū cū sanguine p̄fusum et timuit multū
cām ignorauit et nō fuit ausus se retrahere a iuue
cula ppter amorē magnū inter eos. Et ideo quāq̄ flux⁹
mēstrui p̄dest mulieri quāq̄ nocet s̄m q̄ mā magis
vel min⁹ habūdat. Et ille flux⁹ non fuit mēstruorū
sed semīs ī coitu fluētis ppter habūdanciā mulieris

Nic autor exequit de impedimētis cōceptiōis. Nota suffocatio matris
puenit ex eo q̄ matrix tollit aduersus cor ⁊ tunc magna frigiditas se
extēdit ad cor sic q̄ cor patit sincopim. Et dicit s̄m qd̄ est con ⁊ copos inci
sio quasi cū inciōe siue debilitate cordis ⁊ alio nom̄e dicit extrahis. Et illa
passio maxime accidit viduis que paus habuerūt viros et iam nō habent
vnde menstrua earū corumpunt in matrice et generant grossi humores
qui in corde generant debilitates. et ideo ipsis multum valet coitus.

Nunc autē de impedimētis cōceptiōis aliqua tan
gamus. impedimēta cōceptiōis plura sunt. qz im
pedimentū quāq̄ contingit ex nimia hūiditate ma

triciſ quōq; ex frigiditate. quādoq; ex ſiccitate. quā
doq; ppter nimiam pinguedinē corporis quia pingue
nedo circūnoluta oriſitio matricis cōſtringit ipſas
et nō permittit ſemen viri intrare. vnde cognitio
huius eſt de muliere cuius renes ſunt ſepulti ⁊ oc
cultati in pinguedine ex omni parte ille em̄ mulie
res ſi in coitu ſemen recipiūt nō poſſunt intrare ma
tricem. et ſic eiciunt ipſum cum eiectioe vrine. et
ideo breuiter ſi poſt coitū vrina talis mulieris vi
deatur manifeſtum erit et ſi ſemen viri in matrice
eius ſit collectū vel nō. ſi ſic tunc vrina eius eſt im
munda ppter cōmixtionem cum viro **S**i vero nō
tunc iterum apparebit et quōq; apparebit. q̄ vrina
non totaliter eijcit illud ſemen quia ſi ſunt calide
tūc ſua caliditate exalant **S**unt etiā quedā mulie
res que ita tenues et lubricas habent matricem q̄
ſemen intus nō poſſunt retineri **S**ed ex multis alijs
cauſis illud euenit de quib⁹ ad p̄ſens nulla fit mētio.

Nic autō ponit quedā notabilia vt p̄t̄ in textu **N**ota ſi ſemen viri ⁊
mulieris non ſunt p̄porcionata in qualitātib⁹ primis id eſt in calido ⁊ hu
mido tunc talis conceptio impedit principaliter quia agens et paciens de

Si

bent esse proporcionata ex secundo de anima sub certa armonia. i. sub certa et determinata combinatione. vnde quodlibet nō agit in quodlibet vel quodlibet non fit ex quolibet. i. de generatione.

Et est etiā notandū q̄ sepe conceptio ex parte viri impedit̄ ita q̄ semē eius q̄d emittit̄ est nimis tenue sicut aqua ita q̄ si matrici infundit̄ tunc liquidate sua elabit̄. **E**t etiā q̄nq̄ accidit ex frigiditate testiculorū vel siccitate et illud semen sc̄dm doctrinam medicine ad generationē est incōueniens. **S**ed dubium est cui⁹ sit causa in defectu conceptiōis **J**uxta quod notandū q̄ isto mō scitur an ex parte viri vel mulieris sit defectus. **A**ccipiant̄ due olle et in vtramq̄ vrina mittatur viri in vnā et mulieris in aliā et ponat̄ in vtraq̄ furfur tritici **E**t talis experimētator diligenter obstruat ollas p̄ nouē dies vel parū amplius et sic cōtingit ex vicio viri defectus tunc inueniet quosdam vermes in olla viri et cacabus debet supra poni vel inuenit̄ rana fetida vel cantabra fetida **S**i vero ex vicio mulieris inuenit̄ in olla suum menstrū **S**i ex vtriusq̄ vicio in vtraq̄ olla aliquid predictorū inuenitur.

Autor ponit unū notabile vt ptz in textu. Nota si vis bene examinare accipias aliqd de spermate viri & ponas in aqua & si tēdit ad fundū signū est qd semē viri nō est in defectu cōceptiōis. glosa qz est bñ digestū & spissū ideo petit fundū. Nota qd mulieres que sepe coeunt ppter delectationē ille generāt fetus debiles ergo abstinete a coitu tunc generabis fortiores pueros & hoīes quia semen est satis forte. Et vn⁹ frater pōt conueniēter esse forior alio. Vñ nota causa in experimēti qz si semen viri est nimis tenue tūc cito pvertit in vermes & non hz virtutē resistētē actioni corporis celestis. vñ ista hūiditas q̄ in fundo nō est densa & bñ indurata cito alterat. Nota si mulier biberet p tres dies salinā coctā cū vino tunc nō cōciperet in vno anno. glosa. qz salina est frigida. Item comedat apem et nūc cōcipiet. et ergo ex illis cōcludo qd mulieres sepe coeūt similiter viri ppter magnā delectationē quā habet ad inuicē quia vulua in se cōtinet magnā dulcedinē viro. Sed tñ de illis nō multū dico ad presens quia bñ multa dicere vellem sed hoc nō facio. qz aliqs forius qui hoc legeret sensibus priuari posset qz nos multa facim⁹ ppter mulieres & ppter dulcedinē quā in eoz hnt mēbris sez in māmillis vulua facie rēqs. vt videt in toto corpore eaz.

I quis igitur velit mulierem inuare vt impregnatur et masculum concipiat. Accipiat matricem leporis et intestina eiusdem et faciat desiccari. Et in puluerem redigat. Et illud mulier bibat temperatū cum vino et similiter faciet cū testiculo leporis et hoc in fine menstruoꝝ et cum viro suo coeat et concipiet masculū. Item accipiat epar parui porci et testiculos & desiccat. et etiaz redigat in puluerē et dat in potu masculo & mulieri & masculus si prius impotens fuit ad generandū generabit et mulier que non potuit cōcipere concipiet.

Capitulū aliud in quo autor docet quō mulier dz inuari vt cōcipiet et maxie vt pcpiat masculū. Nota matrix lepons & intestina si desiccā & puluerisant sūt multū calida. Si v epar porci in se est calidū et sic generabūt calore sufficiētē ad pceptionē. Et carnes porcine sūt valde bone vtilitatis.

Salina. col
arm. v.
N. imp.
Consp.
m.
p. h.

N. Et sunt prohibite iudeis quia vnus iudeus mutatus fuit in suem et noluit comedere matrem suam siue porcinas carnes. Et est alia causa naturalis quae debent vti frigidis cibarijs per que calor eorum extinguitur a calore cristif deliu. Nota illud debet fieri in fine menstruorij quia tunc matris est sicca et quodammodo calidior per recessum menstruorij frigidior. Item sunt alia experimenta mulier accipiet camphora herbam puluerisatam bibendo cum vino et concipiet. Item vna viri bibita impedit conceptionem. Item si accipiat vluam leporis et puluerisat cum melle liquido et accipiat cor thauri et illa pariter accipit ebullitionem et sic mulier accipiet in vna septimana ita quod vno tempore plus quam alio tempore accipiat et concipiet. Item mulier debet vti calidis et bonis cibarijs et debet quodammodo inebriari et benefructari et debet cauere ne crura eleuata semen impediunt ita quod debet se cito labori applicare ad retinendum et statim postea dormiet sine dubio concipiet.

Et est etiam documentum obseruandum scilicet quoniam aliquis sentiat mulierem concepisse quod non nominet in presentia mulieris aliquid de raris cibarijs ad quod appetitus mulieris posset inclinari nisi ei posset libitum persequi quia si mulier tale postularet quod nullo modo posset haberi haberet occasionem abhorrendi propter contrariam dispositionem appetit. Fetus enim sic conceptus debilis redditur et extinguitur. ideo consultum est quoniam mulieres petunt carbones vel aliquod consimile quod eis ministret. Vidi enim de quadam muliere que cum impregnata fuisset percipit poma recemcia que cum habere non potuit cecidit ad lectum et infra diem et noctem nihil gustauit neque panem neque porum. Et fuerunt circa eam iuuenes mulieres et

ancille que prius nō cōceperunt quibus illa fuerāt
occulta **E**t qñ impregnata pecijte poma recentia.
Et ancille astantes dixerunt nō inuenimē loquen
tes inter se q̄ venenosum esset dari mulieri poma
quia viderūt in febricitātibus consimile ⁊ in parte
illa decepte sunt. tunc astit illa impregnata ex caren
tia pomorū multum fuit debilitata intm̄ q̄ fetus
anteq̄ ad debituz tempus puenit mortuus exiuit.
in cuius egressu illa mulier laboravit tribus die
bus et noctibus et ante egressum illa mulier emi
sit sanguinem per nares duobus diebus ⁊ vna no
cte **I**lle vero sanguis fuit menstruosus et signum
corruptiōis fetus fuit illud **J**uxta illud ypocra.
menstruis fluentibus impossibile est fetum esse sa
num. ideo vt omnes ille particule evitantur apud
omnes impregnantes bonum est vt mulier in cu
stodia habeatur et modice moueatur. **E**t vt eis ci
baria mollia et lenia ministrentur **E**t omnia iux
ta appetitum prosequantur.

¶ Sic autoz in toto illo textu recitato iam ponit duo documenta et sa
tis manifeste patent in textu.

S ij

Sed anteq̄ nostrum sermonem ad alia conuertamus. **N**otandum est vnum notabile signum quod fit per cognitionem masculi in vtero matris existētis. et est illud. **A**ccipiat aquam mundam de fonte claro et puro et procurat sibi vnam guttam sanguinis vel lactis de dextro latere mulieris et infundat guttam illam aque iste si tunc gutta petit fundum signum est masculi. **S**i vero supnatauerit signum est femelle. **I**tem si dextera mammilla fuerit maior sinistra impregnata est masculo Si vero sinistra maior femellam portat.

Note autem ponit scdm̄ documentū. **E**t nota q̄ quādo mulier concepit tunc debilitat et variatur gratia fetus cōcepti in ipsa et ideo quicquid cupit sibi detur et si nō tunc euenit sibi dolor eo q̄ appetitus nō pcedit q̄ voluntas delectatur in psequēdo quod diligit. vnde nihil appetit nisi quod fuerit animatū ex tertia de anima et per cōmentato. tertio. **E**thicoꝝ patet quia volūtas est appetitus intellectus et semp̄ est boni simpliciter vel ap̄ parentis. vnde omnia bonū appetunt patet per diffinitionem boni quam dicit **A**risto. in principio. primo **E**thi. dicens bonū est quod omnia appetūt. **N**ota q̄ post conceptionē quā lo menstruū fuit hoc est signū destructionis fetus quia fetus debet nutriri de mēstruo fluente. **S**ed si modicū fuit ppter purgationem nature ne fetus suffocet hoc est proficuum.

Natequam textus vero finem dictis imponamus vt nostra doctrina subtiliter et magis complete habeatur cum de materia menstruorum aliqualiter dictum est. **T**ranseundum est ad

materiam spermatis in viro **S**perma vero ut su-
pra dictum est nihil aliud est q̄ supfluum alimenti
q̄ in subam rei aliunde nō cedit. **I**ntra q̄ notan-
dum q̄ talis est modus nutritionis q̄ p̄mo cibus
masticatus in ore dirigitur ab ore ad ip̄m stoma-
chum ⁊ ibi fit digestio prima. ⁊ ibi seperatur purū
terrestre ab impuro terrestri. **E**t illū impurū diri-
gitur ad viscera et ulterius emittit̄ per secessus **S**
purū hoc ulterius dirigit̄ ad epar ibi fit sc̄da dige-
stio. ⁊ tunc ibi iterū seperatur purū aquaticum ab
impuro aquatico. **I**mpurū aquaticū dirigitur ad
phesicam ⁊ ulterius p̄ micturā emittitur **S** purū
dirigitur ad cor. et ibi fit tertia digestio et seperat̄
purū ab impuro **I**mpurū dirigitur ad vasa semi-
nalīa et ex illo fit sperma in viro ⁊ in muliere men-
struū **S**ed purū est sanguis ⁊ illud dirigit̄ a corde
per magnas venas q̄ dicuntur capillares p̄ quas
venas dirigit̄ sanguis ad singula mēbra et in illis
membis fit vltima digestio. et iterū seperat̄ purū

ab impuro **I**mpurum emittitur per sudores ⁊ per
ungues et consimilia. **H**oc autem purum conuer-
tur et congelatur in substantiam aliti. **I**ta q̄ ta-
les pori qui sunt euacuati per calorem naturalem
illi econuerso repleantur. et si plus venerit q̄ est
deperditum tunc dicitur augmētatio **S**ed ad hoc
requiruntur quattuor **P**rimo materia sufficiens
que est panis et consimilia. **S**ecundo potus recipi-
ens illam quartam digestionem. **T**ertio natura di-
stribuens **Q**uarto calor naturalis conuertens ali-
mentum in alitum.

Nic autoz exequit̄ de vltimo motiuo hui⁹ libri. **E**t ostendit modū gene-
rationis spermatis. **N**ota hō est optime digestiōis et subtilioris qz est mag-
ni caloris et ppter multos labores digerit ⁊ psumit humidū q̄ calor agit
in humidū sicut in subiectū. ⁊ calor facit exalare humidū ideo oportet esse
restauramentū caloris ne psumat humidū radicale. **E**t sic mors sequeret̄
quia cōsumpto humido radicali in quo cōsistit vita nulle p̄sunt medicine
Sz tñ uotandū q̄ vnū individuū per aliq̄ in medicinā pōt vivere p̄ annū
vel ampl⁹ sine nutrimento sicut expertū est. **S**ed nō pōt fieri cur su cōmuni
Nota masticatio est quedā contritio cibi facta p̄ dētes. ⁊ natura sic ordi-
nauit in anteriori pte. dētes acutos vt bñ diuidat cibū. **S**z in fine latos oz
dinauit ppter masticatiōez. vñ⁹ **S**ūt hoīs dētes triginta duo comedētes.

Sed de istis que dicta sunt p̄surgit dubitatio que-
dā. vtrū calor agit in ipsum humidū consumendo
sic operatio caloris in eo q̄ calor naturalis. **P**ro
quo sciendū secundum **A**restorelē quarto methē.

capitulo de operatione in quantū actiuorū **Prima**
operatio caloris inquantū calor habet dissoluere
et exalare homogenia et eutrogenia quia si accipi-
atur vna massa de auro et argento et ponatur in
ignem calor facit fluere aurum ab argento et econ-
uerso . et sic locutus est phus. scdo de generatione
vbi dicit q calor determinatus agit tanq organū
scz securis et bipennis quia semper dissoluit con-
iuncta Sed calor in eo q naturalis habet in se vir-
tutem formatiua vniuscuiusq rei vl nature cuius
calor dicit esse naturalis et sic in eo q virtus celi
vel virtus motorum celestium et vis seminis vi-
cissim conueniunt.

Alicuius ponit dubium et satis patet in tertio. Nota calor in animalibus non facit digestionem inquantū calor sed inquantū est bene regulatus ab anima . et ideo peccauerunt aliqui antiqui dicentes q in plantis esset nutritio . Et in superiori parte esset ab igne et ab inferiori parte esset a terra . hoc non valet . quia dicit Aristoteles secundo de anima . q si sic esset tunc mirum cito dissolueret . Quid enim continent elementa in mixto nisi animam . vnde Anima est principium omnis actionis sed calor et spiritus sunt instrumenta quia sunt in virtute anime . et non in virtute sui ipsius .

Dijis visis finem dictis imponamus et grates deo reddamus qui nostrum in hoc opere et in alijs illuminauit intellectum **E**t de obmissis peto veniā

Item vort in firs falyg Wy wyger fmalty wy thu us
In euo pfamy und luf es Geyt vord. vnd eine leffel voll
Nerues Gidmyle von eine Inger korn. vnd thu es vnter
das smalt, vnd rure es vnter ein and' (vnd in gausse
vnd in luf den als du vol werst.) vnd dar zu
byhergeyll. als sy Gafell mis.

Item zu dy wasser zu queden luf die zweise zu
zu Gidney Geyt Regressmalt, vnd das honighe zu
das of zacke mach. dar zu dy ander stoch oben yst
Qnase yst das Gedic aff. zmal. dy pe Gidney
In mit ein geyt zwoyten zu in ein firsley kade ad gulten vnd
zu dy firsley vngelwaten Gidney vnd stoch of in Gidney
fiden, zornes leypleg dar für yst. vnd in die wasser Gidney
eynmal geyt.

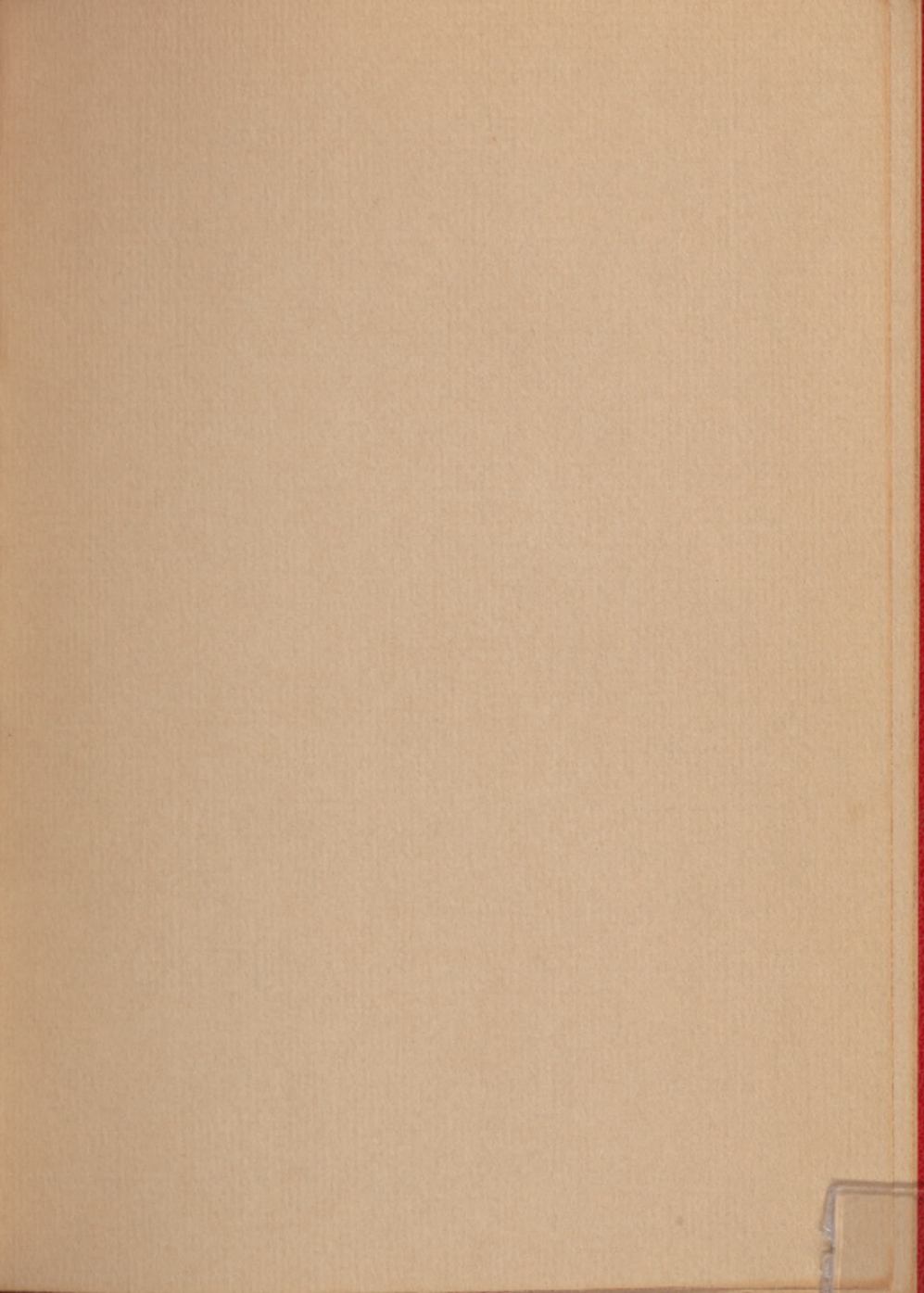
Des hermelhued Gidney in
Gidney a x nou Jam emedia p
vone by dny. J. de. O. W.

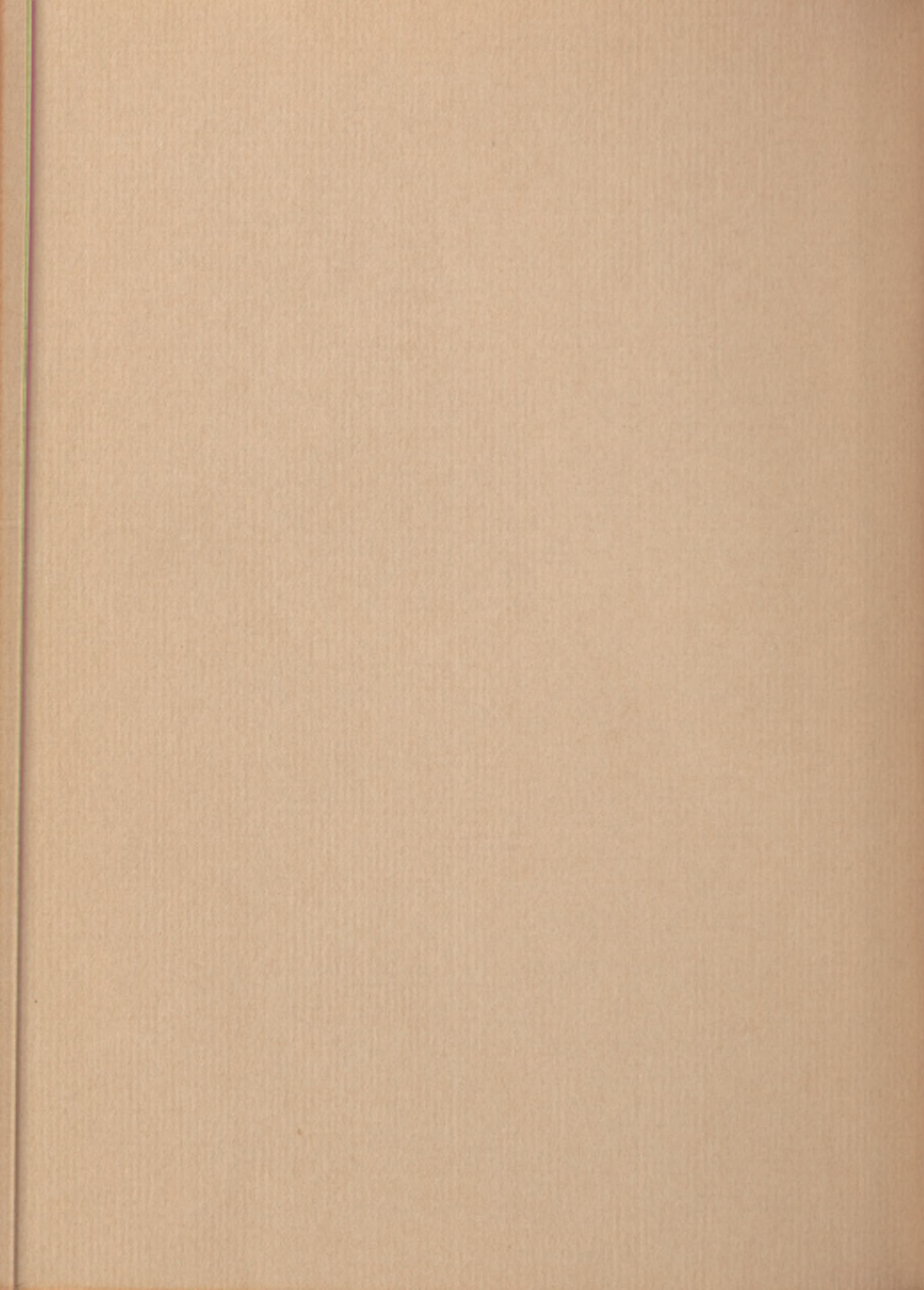
Aud q' spectat ad re Si mis bon' y p'cedite
Luzer p' entepie: p'pe lacme: p'ante pede.
Et gemma flon: lege longissime hysse
Alte orate: cum transis per munitate
I fac tria cupite: Si mis replete bursc
Aud quib' acide Si mis bonum esse g'fesse
Interroga mure: expedy mille fur cito redire
Eso pontifici Gaudes papa 7 omne
Mnemorare cum Mitte yade quo vade
Her manie long: pira poma q' mure
Da puzo parue: tu mate dat ti magna
Lucie nome pate defueteq' mure

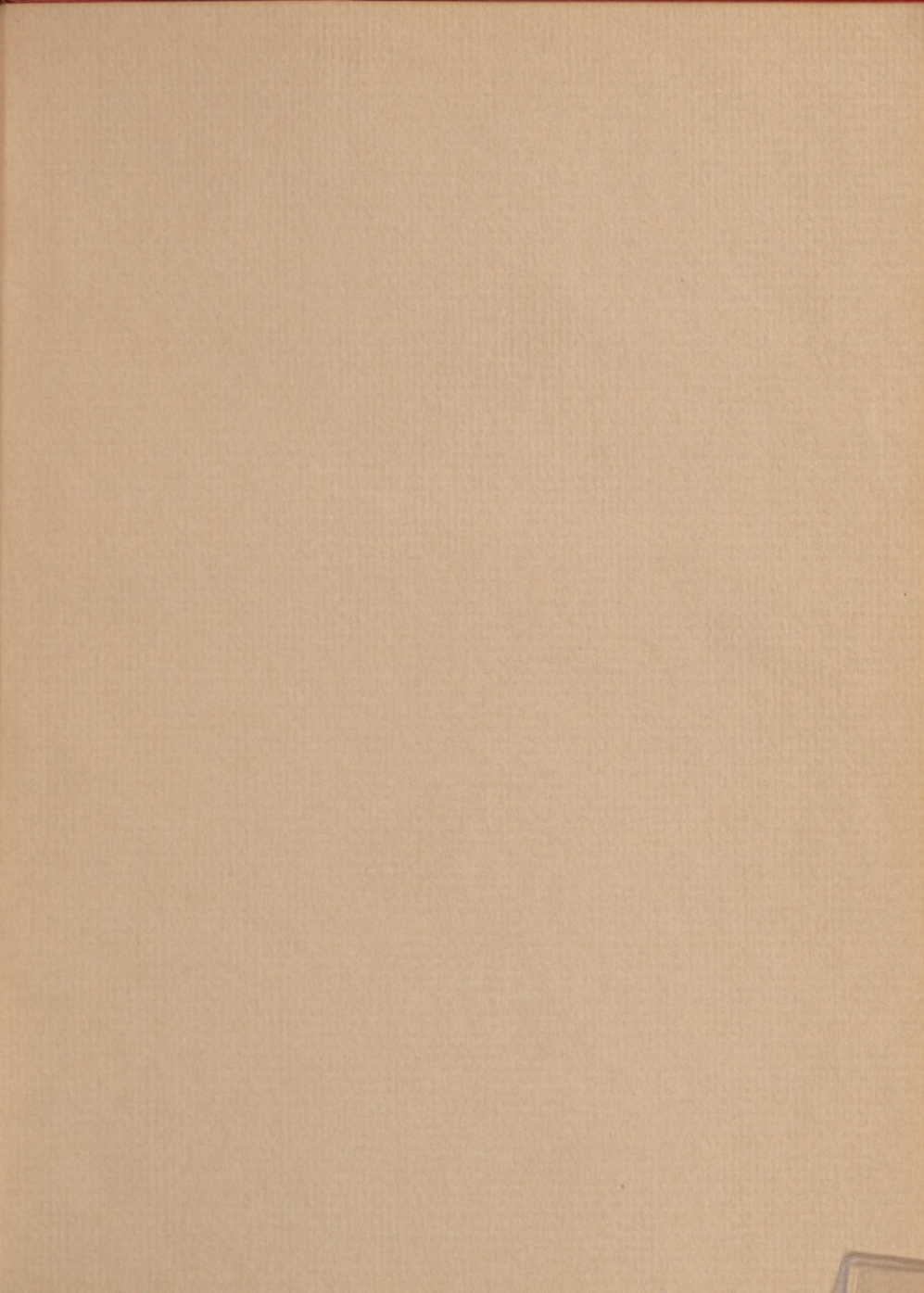
gnd / ydno 148 149

led den 6. g'p'at' 2. g'p'at' 1. 2. 3. 4. 5. 6. 7. 8. 9. 10. 11. 12. 13. 14. 15. 16. 17. 18. 19. 20. 21. 22. 23. 24. 25. 26. 27. 28. 29. 30. 31. 32. 33. 34. 35. 36. 37. 38. 39. 40. 41. 42. 43. 44. 45. 46. 47. 48. 49. 50. 51. 52. 53. 54. 55. 56. 57. 58. 59. 60. 61. 62. 63. 64. 65. 66. 67. 68. 69. 70. 71. 72. 73. 74. 75. 76. 77. 78. 79. 80. 81. 82. 83. 84. 85. 86. 87. 88. 89. 90. 91. 92. 93. 94. 95. 96. 97. 98. 99. 100.

Et stabe folie / die eterna regine
Quod pax carulle comenda iustice / de que et ce
Sedus argue principe / comenda plebi
Quod es romine / die ipse sanctorum exempli
Quod loquuntur males / die ihu die augustis
Pliud sacerdotum / argue te pmp tmed
Die ad huc ipse vigne / cum ipse vite
Cum tuncis sacramente / totum corpus p hanc
Vigila infame / die fac tastermentis
Sunt pauper sacerdotis / noniter alibiary argue
Et caros mensis / confam opem agere
Omnia impurie / t apte misil die
Non ore murene / antiqua dat bonu prece
Comendat sone / t dicit atq sturte vice
Lampe libz sententia / t unde ad pagine
Iste bona systorie t lauda povere
Cum est pty prandis / stde meste st
Lampe caput brachis / ad alij npt in m tate
Ut videant sone / t dicit iste sante
Siquis vobis vendat are die / vobis h abis mste
Quod venit ad mste / die quid thia vobis
Misil de pumpy misil videat hoc sone
Inere lina pvide / ad dante pceperim
Celebra in die pty hoc fac bona h mste
Vera pty hoc frater / mduerz povere
Quod audiat hoc sone fuerit te mto bone
Die vobis laute / t luraas p mone mto









Med. Hist.
Incun.
25

★ ★ ARMY ★ ★
MEDICAL LIBRARY
Cleveland Branch

