

解屍編

全

Or 673

解屍編序

夫醫道之分內外也。尚矣。周官載疾醫瘍醫。而醫師統之。醫師者何。蓋謂兼通內外者乎。何以分內外。業精于專門也。何以醫師統之。醫非兼知內外。則十全不可得為也。故醫之為教。以內外兼通為至也。後學不達其旨。或專乎內而遺外。精乎外者疎內。奚以醫為。余家世以瘍醫仕。本衙。

祖父受術於紅夷。先父紹之。余不肖弱離
憂。過庭之訓。不可得終也。已。余曩遊長崎。
事栗崎道意翁。留學積年。翁善南蠻醫方。
蓋其術不原素靈。不據診候。而望色察證。
專以剗破湔浣縫合傳膏行之。亦專門而
特見活人之手段焉。固俞跗華元化之流
乎。然至於觀表識疾之所在。洞見不惑之
妙。則獨賢哲所能。我輩駕下豈所庶幾哉。

夫升堂者自階。窮源者必溯。須先讀經籍。習脉家言。乃讀素靈。而及骨空。本踰諸篇。所述系脉絡。俞。彛。簡。旨。深。未。易。通。曉。旁。攷。諸。群。書。異。說。紛。然。不。知。所。從。疑。憲。塞。于。胃。中。尔。明。和。已。丑。冬。本。衙。受。大。政。入。

鎮京師。余得陪駕而入京師。既聞醫流之傑。特有台州菽先生者。乃投刺受業其家。塾先生為人溫厚能容。無以詠博宏才。余

以宿疑扣。則應之影響猶遲。數年之疑。一旦瞭然也。偶論及解藏之事。問曰。抉脉導筵之法。余家有傳。然未驗之屍。則膠古而不得。師心亦不穩。此其積疑也。不如屠而釋之。我且請戮餘之屍。荻先生曰。非謂莫為。恐害於名教矣。若使戮餘之屍。其為人一也。以人暴人。君子不為也。然解一屍體。以有裨益治術於千萬人。則亦為道之為。

也。誰敢怪之。余曰。不疑則已。疑而不為。不
恕於道也。假負不仁之名。以斯道食斯祿。
如或解惑。即答恩之義也。且靈樞曰。其死
也。可解剖而視之。古時尚爾。我何傷乎。遂

曰。本衙請諸政府。君侯固知

斯舉為濟世之方也。准行之命。朝而下

矣。明和庚寅夏四月廿五日。行刑於西郊。
請獲首一級。無首骸二屍。余手執刀解之。

角房系 三
同學諸生矢玄明及其與焉。荻先生蒞焉。傍觀寫之。隨解隨辨。遂置之卓上而並觀。考諸華說則背。照諸夷圖則近。始信夷罔真而華說未盡。顧古之賢聖體仁躬愛。不忍行剝剝。推理立論。以示後世。乃精微未盡。固其所也。然論大綱。卒不能越範圍。適足以知聖功之難測焉矣。今視內外系表裏無二。治外者。必攻諸內。故治外較難。

于治內。滄溟李氏亦云。宜哉。古時醫師兼
通內外也。斯罔也。五綵分色。肉理併血。毫
亦不遺。觀者殆厭穢。蓋畫之真者耶。乃編
為一冊。命之曰解屍編。

明和辛卯仲冬

古河 醫學

河口信任 撰



解屍編

古河醫官 河口信任子遠 著

吳氏文庫

余獲觀刑屍親探斷痕脊骨在頸之中央氣食二道
在其前脊骨之後唯赤肉乃剥胸皮皮下之肉白理
帶脂剗而除之肋骨乃見又解背繁而觀心肺次剥
腹皮裏渾黃脂募及小腹之處滋濃厚乃揲府藏閱
其色理大小位置關繫或盛以水或吹以管次解脊
骨次四肢因見骨節機關又搦各藏各府一一閱之
而後剖首觀之先剔下脣見口中至咽噎則而箸之

剗而湼之。察竅之所通。務頭皮皮下。或無肉。或薄肉。白理如ム字樣。橫剖腦骨。搗髓出之。見其內面。抉眼見系。通於髓。解剝之次第。大畧如此。如其詳。則記諸各條下。

肺管徑四寸。盡處曰喉。氣息出焉。所謂氣道也。胃管盡處曰咽。飲食由斯而下。所謂食道也。胃管與肺管而無分離。但胃管上口較廣。其兩端出於肺管。傍而半抱之。會厭附於兩管之會。形如小舌。色類凝脂。荻先生曰。厭者壓也。蓋飲食下時。會厭壓氣管。飲

食過其上而傳於胃管猶橐龠之開闔也故名會厭

愚嘗療人自刺吮者縫合傳藥水飲滲泄者猶數日肉生而後滲泄始已終得愈謂傷食道如此而氣息不泄則滑氏氣道居後食道居前之說是也又有自刻刃入喉寸餘氣息發泄如橐龠以法治之得全又見發狂自傷喉者氣泄如前所見以前法治焉即愈於是乎復疑滑氏之說今而考其飲滲而氣不泄者蓋傷胃管抱肺管之處而未中肺

管也。故飲滲而氣不泄者少，飲不滲而氣泄者多。可以為證據之。則張氏氣道居前，食道居後之說，是為當。

咽喉之側赤肉中，有小孔，左右各三，布列如品字樣。外邊一孔通於耳內，二孔沒肉中，不可窮究。蓋一通於舌，一通於眼，其本皆發於心藏。

愚按經云：心開竅於耳，信矣。以今所臆議之，至如謂腎通於耳，肝開竅於眼，皆理論耳。

肺有兩葉，左三葉，右二葉。其屍者，右二葉，左二葉。上自缺盆，下

至膈募長八寸五分垂覆心藏其色淡紅有皺文如
荷葉皺又有黑砂點氣管出於兩肺中間下屬于心
竅以管吹之肺心肝皆張割肺中有小孔數多氣當
相通

荻先生曰古人所謂肺六葉兩耳有二十四孔與
今所脈大異余嚮解家豬閱其府藏家豬肺形與
古人所云畧合

心懸兩肺中間斜倚膈募上而左畧有白脂包之所
謂包絡也形如未開紅蓮有兩耳如舌狀挺出包絡

外鮮紫赤色。蹶蹶悸動。剖包絡始見心。深紫赤色。形與外面無異。割而見之。肉理疊重如鮫。答向上開管大小十。正管上合於肺管。側管下繫肝者一。繫腎者二。小管如箸。大者左右各三一。孔通於耳。其他沒脂肉中。幾不可辨。

荻先生曰。古人云。心象尖圓者是也。內盛精汁。三合有七孔。三毛所云七孔者。蓋管竅之謂。其他絕似不相涉。

又曰。古人以心包絡三焦配合爲一藏府。以今所

臍考之所謂包絡非有正形依心爲形也即以此
脂募充之一藏則絡腸胃之脂募皆可建爲藏也
三焦亦無形以理名之耳

膈募之原生於第十三四椎肉中上行包羅胃以下
諸藏下至於小腹沒脂脰中厚五分許紫紅色募上
中央承心藏左右隆起如鷹肩靠髑髕入於季肋
荻先生曰古人之膈募生於七椎着於鳩尾者不
當鼠獺之募畧合舊說

肋骨左右各十二上六肋左右齊湊蔽骨自第七肋

角 屢 爲 二
以下漸退。肋着肋。如雁陣。鈎出于背面。十二肋復湊着脊骨。其形如曲鈎。第一肋上有威骨。即缺盆骨也。其端抵于膈骨上。如し字樣。蔽骨下盡處爲鳩尾。即髑髏也。栗如會厭形亦相似。

古圖以十二肋皆附着於蔽骨者非也。

胃灰白色。或帶淡紅。上連於食道。下連於小腸。徑二圍。長二尺所。形如囊。自髑髏之右。橫居於左脇。荻先生曰。人胃比家猪較小。大九小半。古人之胃

位スレテ于右者ニハ理論ヲリ

脾長六七寸。赤紫色。楮形如牛溲。中央有脂募。以附
着於胃後。外當京章二門位。從前面則不見。歆胃始
見。

荻先生曰。家猪脾亦能似。但稍大耳。古人云。脾形
如刀鎌。在胃上。磨食絕不相涉。

肝濃紫色。有二葉。居右與胃相並。上聯心。藏剝之中。
心與外面無異。即如鳥獸肝。

荻先生曰。古人云。肝有七葉者。不當。但家猪水獺
之肝。頗合舊說。亦居于右脇。許昌滑氏云。肝在右。

角 辰 終
者是位于左者非盖泥終始家說

膽寄生於肝葉間附着而不離其色青綠形如膽瓶
內盛苦汁大如家猪膽良大

荻先生曰古人云膽盛苦汁三合雖膽有大小以
今所臆量之未容一合如姜伯約者可謂異人

大小腸色白屈曲蟠旋充實腹中抽之直延如一條
條其大小分界之處瘤腫旁出如木癭然膀胱附於
此猶倒掛袋於條是大小之分界也但小腸上口即
胃之下口而無分界徑一寸二分長二丈一尺自此

而下爲大腸亦蟠屈居于小腸後上繞出于肝藏下
直下達於魄門徑二寸餘長五尺八寸中徃徃有尿
菝先生曰古人云大腸疊積十六曲長二丈一尺
又分大腸曰迴腸曰廣腸曰直腸以今所臆考之
長僅五尺八寸其端出於上下何遑十六曲其大
首尾畧無異於何處別名徒費言耳所謂長二丈
一尺縱使以周尺量之安有丈所之達也

膀胱大如龍卵有脂募附着於大小腸分界之處至
於外腎下廉內畜尿外許虛奩如一片帛袋隱于橫

骨裡而不見折骨始見

荻先生曰。古人云。膀胱有上口無下口。或云。上下有口。又云。口廣二寸半。皆紙上談耳。

腎有兩枚。附着於脊骨。形如鶴卵。而扁。其色紫黑。上通于心。藏又有白細幕。下聯外腎。剖之內與外面無異。依然血塊耳。

脊骨徑四寸。髓道在後邊。外尖如鰭。斬而見之。如圭字樣。骨節歷歷可數者一十九。其下一片板骨。即髓骨也。自十一推已下。漸大。至十八九推。徑踰五寸。自

頸至三四椎。骨推反弔向外。自十九椎而下亦大反形如弓稍。

荻先生曰。古人之脊骨二十一。以今所眎考之。下之二椎恐難案得。又曰。東垣李氏云。按腹有中膈石硬者。得之中焦之虛也。審之所云石硬者。即脊骨之振手也。非別有他物而然也。然非親視之者。難與謂也。

剗臍見之底。止脂募間。而不達于內容管。吹之。肝臟起張探之。有白募自肉中聯於肝藏。又有募一條。兩

岐下通於兩髀。

荻先生曰。曾見紅夷書臍帶內聯圖。其所通之募。與今所臍合。而別有通脾胃位之募。蓋應有此。今難窮也。

斷外腎見之皮裏皆白脂肉。理如木通精液淫浸泄焉。正中有赤理如人字樣。以岐左右溺道出其下。畢丸以兩筋吊之。割丸內與莖肉同。揉之渙然消散。髓膏即膝蓋附於皮膚而上下焉。割之微奕似骨非骨。似肉非肉。姑謂之骨。

荻先生曰。予嘗聞一老媪顛仆撲膝。髓骨脫入髀
中。壅腫疼痛。一折傷醫取而按。擣卒內於舊處。得
脚方立。

腦髓形如雞腸。而紅白相間。充滿腦中。中間有幕以
隔左右。腦髓與脊髓相通。

眼珠正圓。後面有系。通於腦髓。形如白慈菇。破之。唯
精汁已。中有凝水。不渙解者。蓋瞳精也。透徹如玉。

膝無機樞。以內外兩大筋維持之。內筋行內踝。後至
于足心。達於五指。外筋行外踝。前至于趺上。達于五

指股脚別有小筋數條皆沒肉中手臂亦概如脚
斷骨與脛骨前後並樹至于膝合成一下至于踝復
合成一

荻先生曰陽輔穴古人皆云在岐骨端指何等骨
謂之岐骨難得而詳

既解二屍隨地無血獨剝夾縫一處有血潛然迸出
荻先生曰夾縫蓋大絡所匯而然耶血疝發於此
處良有故也

臀肉豐厚簇簇如石榴子而黃赤色肉與脂相半纏

直腸與餘處大異痔漏難愈宜哉

剗乳頭見之內無異狀唯肉已冬痕亦然

愚按乳汁自皮膚間潛通益明

解屍編終

同觀姓氏

餘浚明夙夜 平安人

林 鼎子亨 長崎人

河秀彦子邦 越前人

矢玄明子璞 美濃人

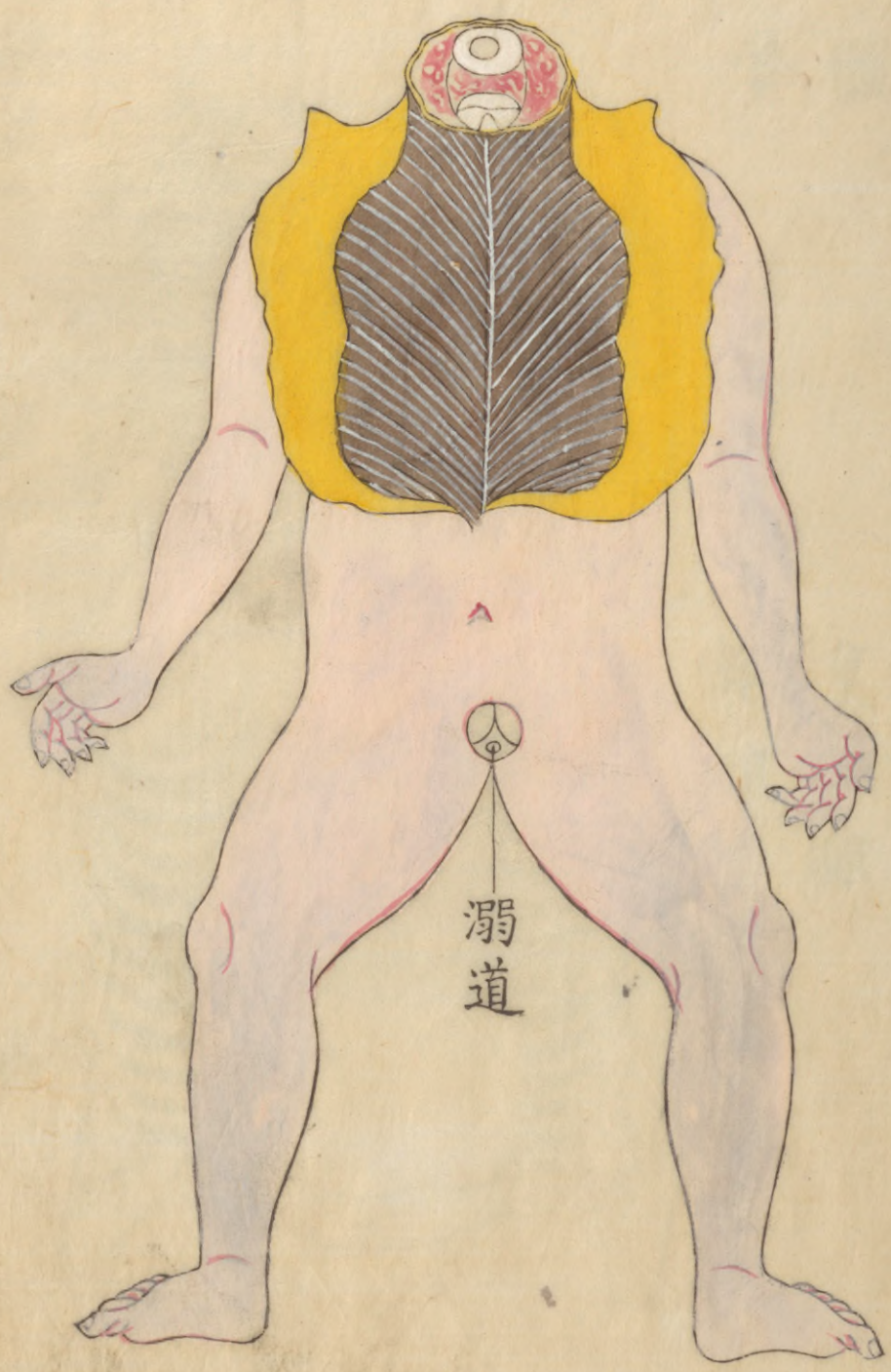
畑 徵 字信卿 號柳軒 平安人

千野統 字元長 讚岐高松人

猪飼玄暢子朗 浪華人

解屍編圖繪

骨 繫 之 圖

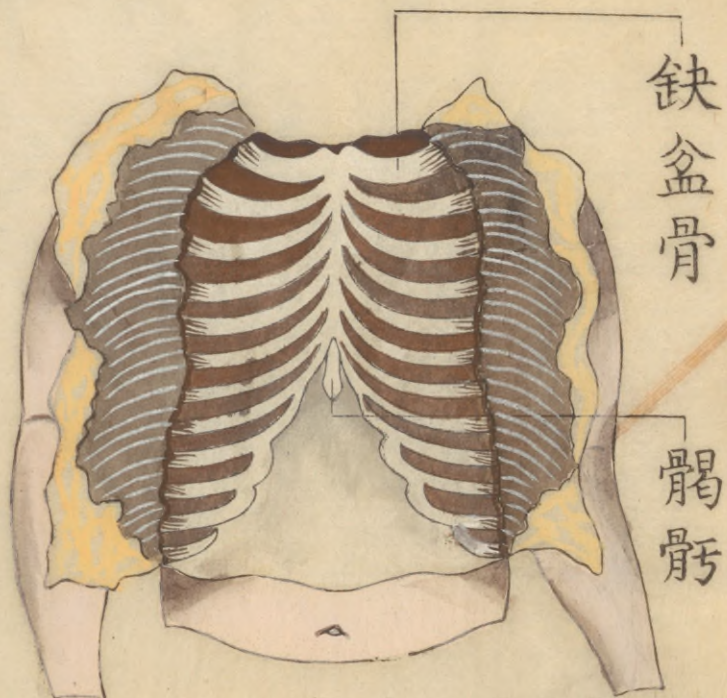


溺道

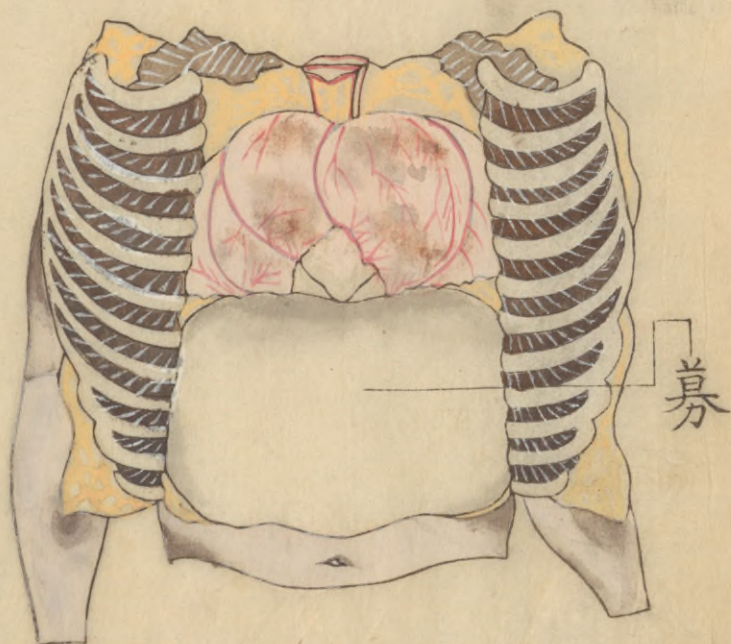
子
屍
扁

十

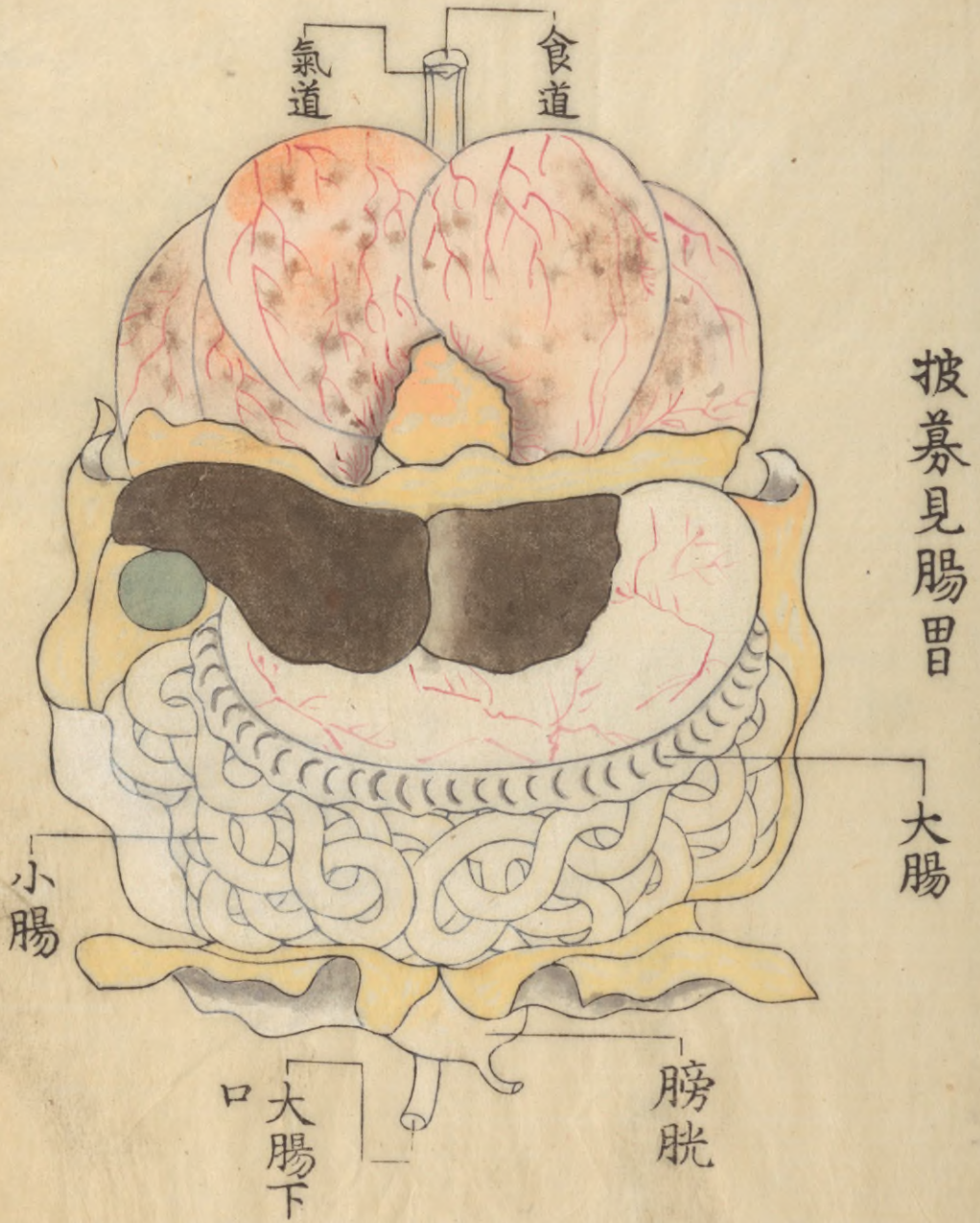
之 肋 骨 圖



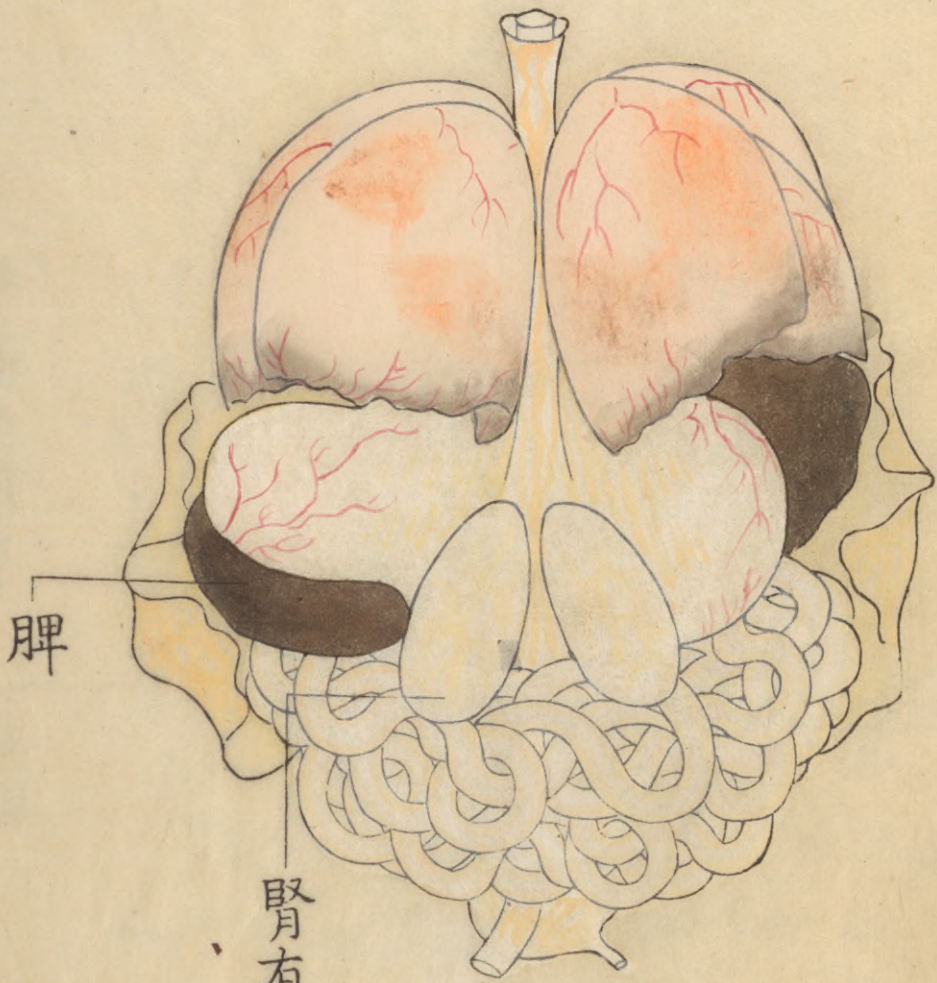
之 見 解 肋 骨 圖 心 肺



藏府前面之圖



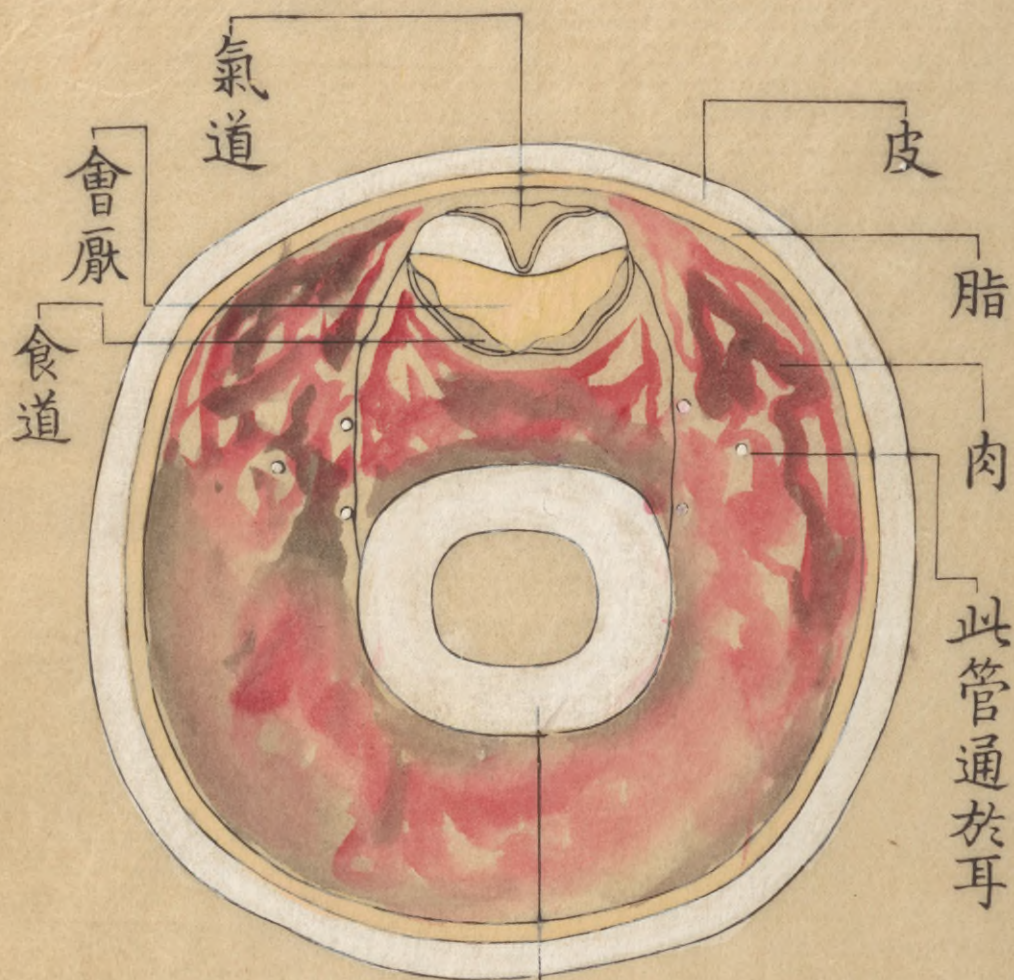
藏府背面之圖



脾

腎有脂包之

斷頸之圖



氣道

皮

會厭

脂

食道

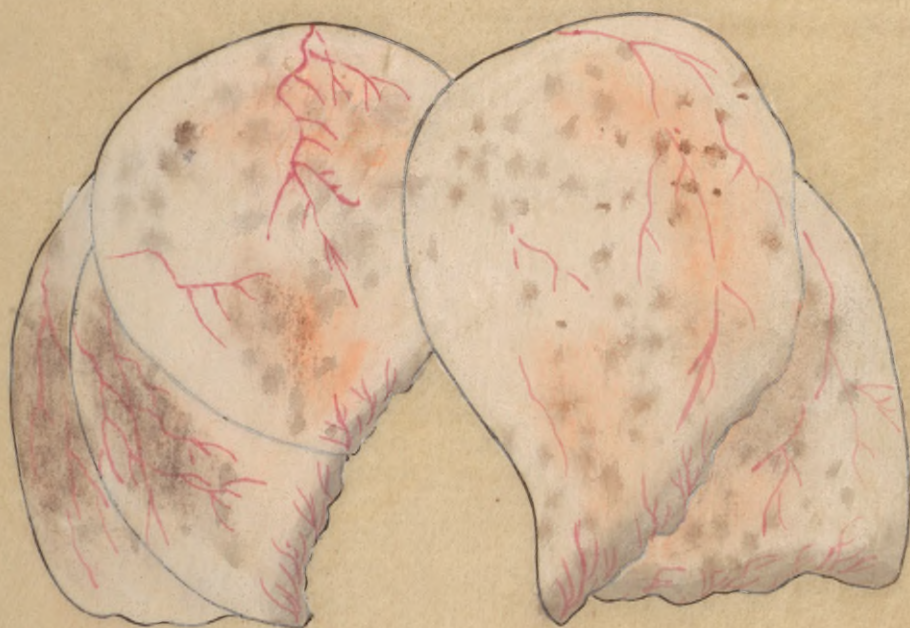
肉

此管通於耳

脊骨

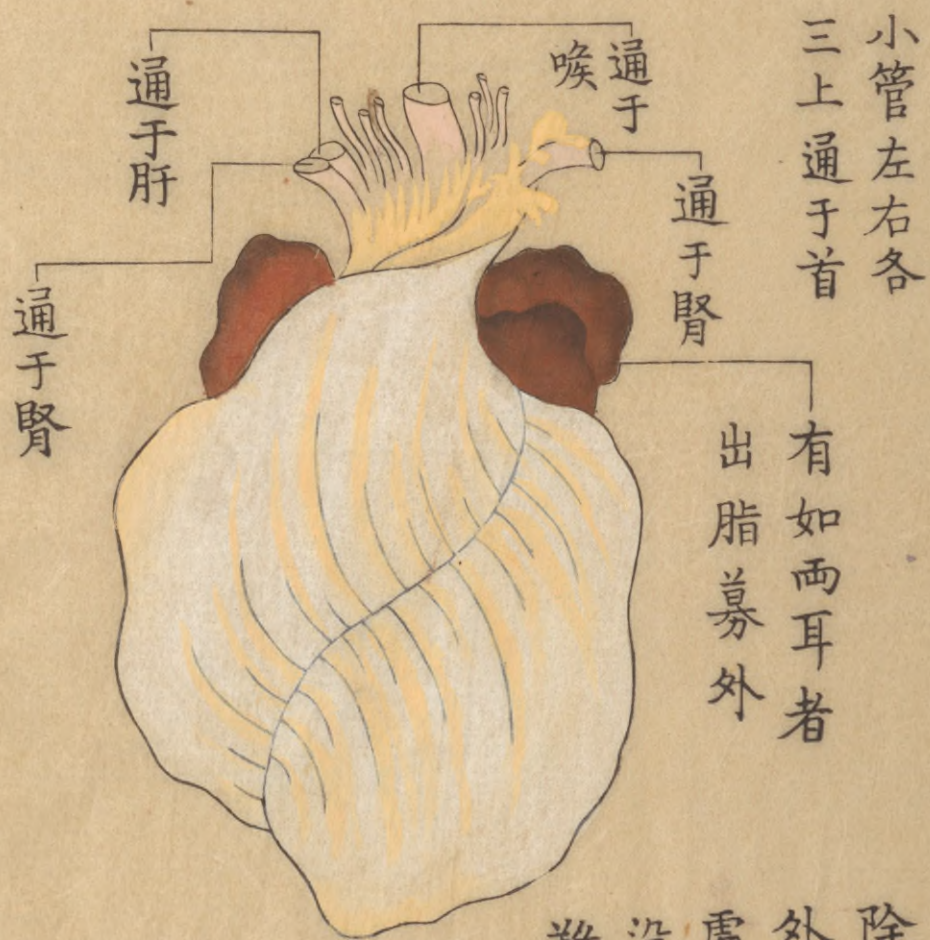
髓貫脊骨
上達于腦

肺 藏 之 圖



左二葉右
三葉附着
于心中
央

脂募包心之圖



有如兩耳者
出脂募外

除氣道之
外通于諸
處者稍皆
沒脂中頗
難別

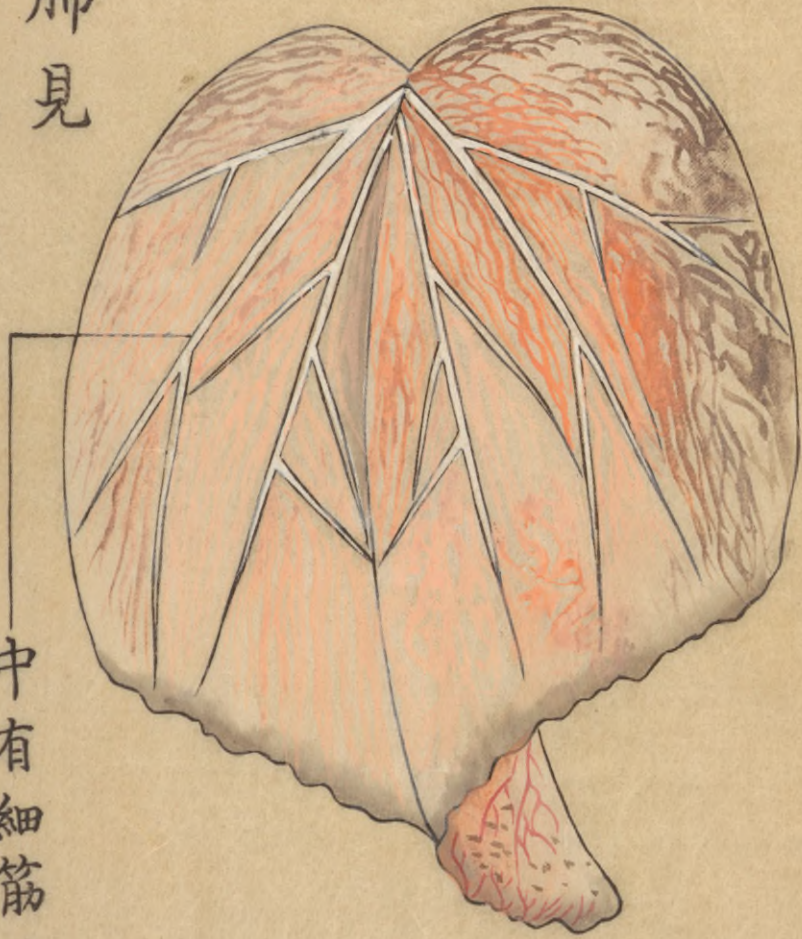
解脂募見之心圖



剖心見
中心之
圖

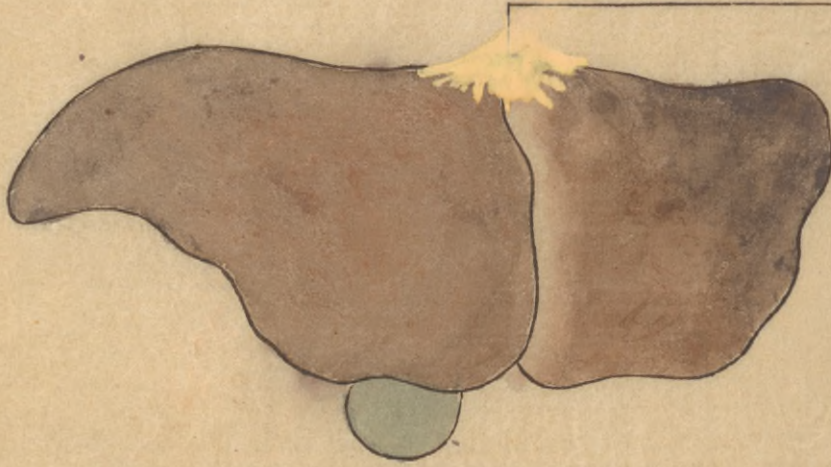


剖肺見
中心之
圖



中有細筋以管
吹之氣自其中
通

肝藏之圖

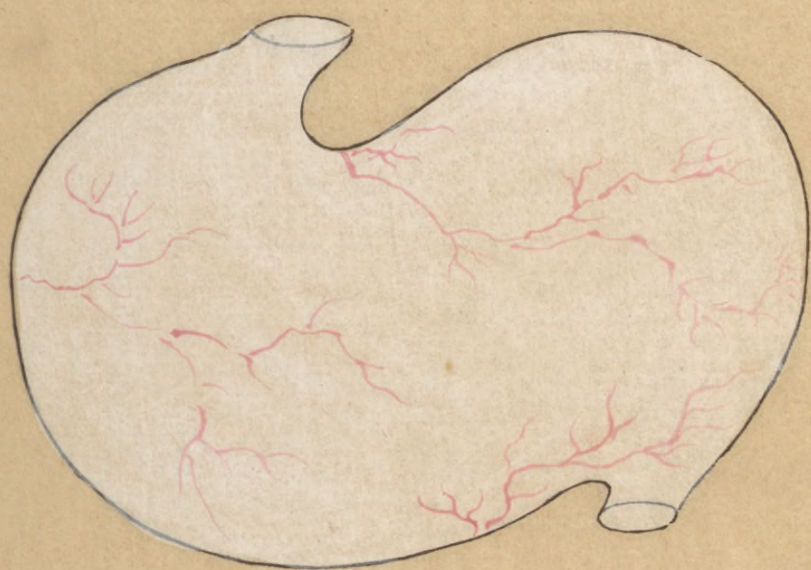


肝上繫于心



橋肝葉見膽之圖

胃府之圖



瓜 募 見 腎 之 圖



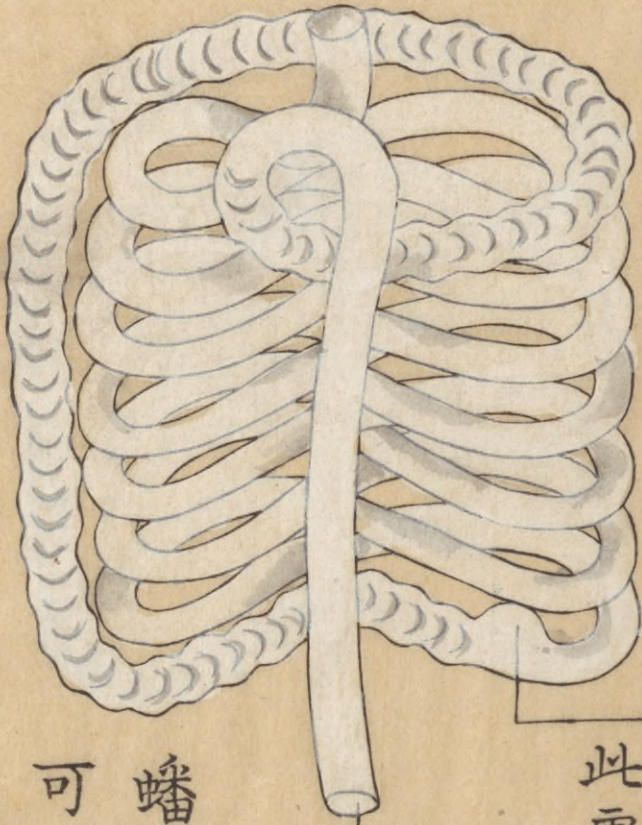
兩腎附着
脊骨以篋
剥取

脾 藏 之 圖



後面中央有
 脂募以附着
 于胃

大 小 腸 除 脂 之 圖



小
大
分
於
此
處

肛
門

蟠
屈
之
狀
不
可
明
辨
今
圖
其
概
畧

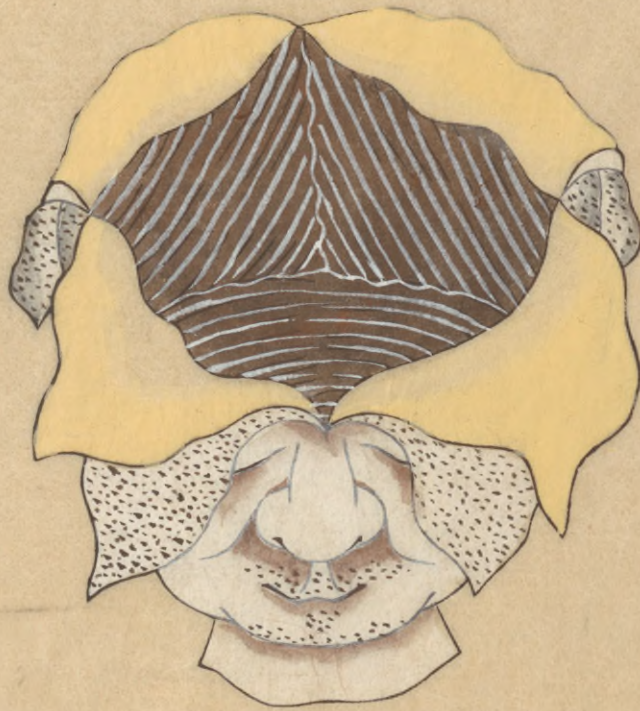
膀胱之圖

有脂附着
大小分間



端為外腎

割皮解肌見腦肉之圖



鑿腦內有白膜包髓之圖



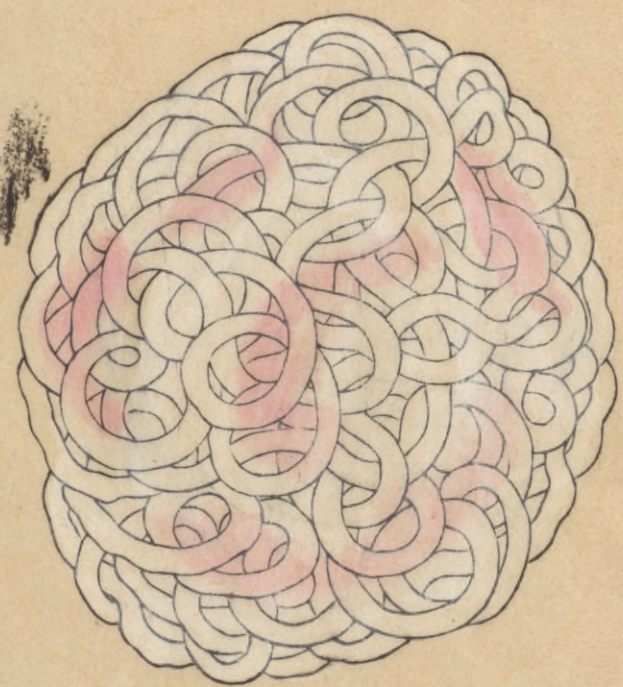
二 三 顛有小孔

瓜募見髓之圖



中心有白募
隔兩髓

腦髓之圖

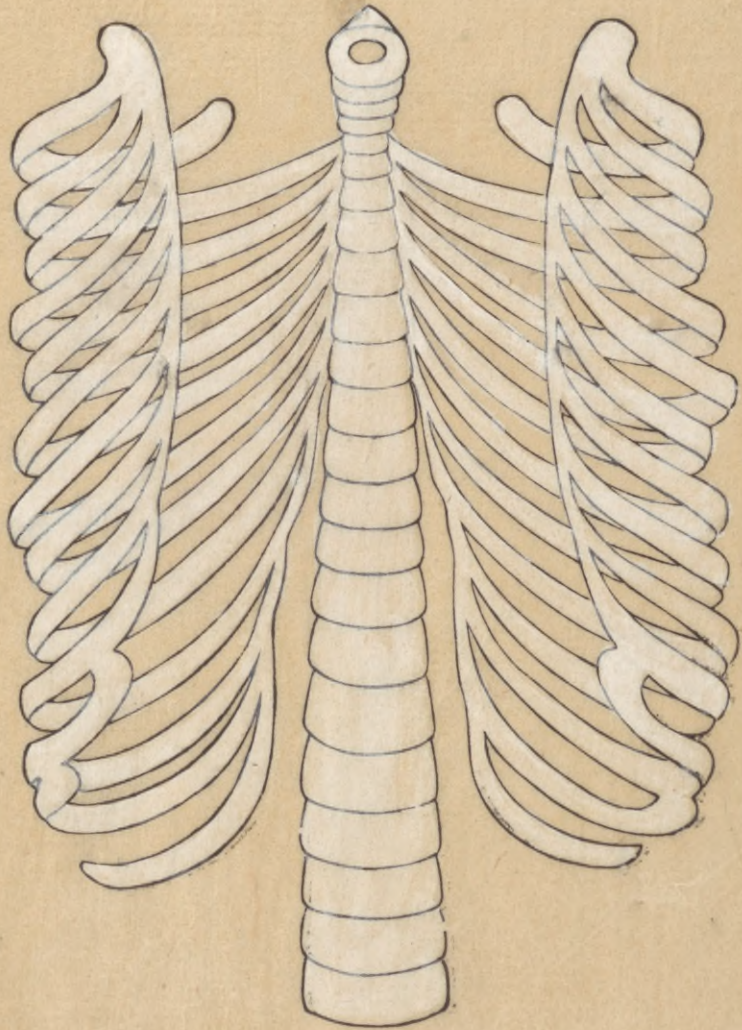


內繫于
泥丸中



眼珠側面之圖

脊骨正面之圖



脊骨側面之圖

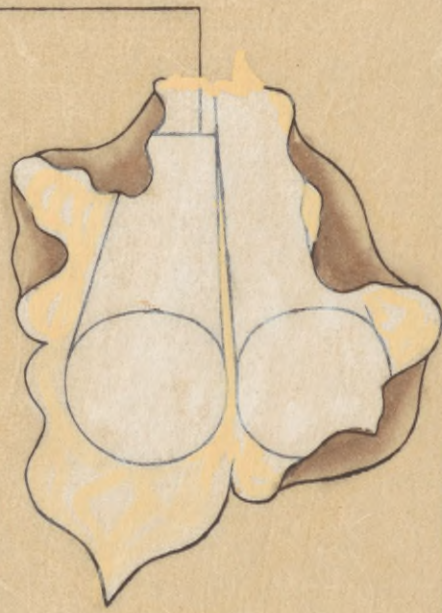


大椎

內

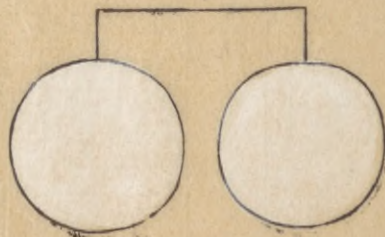
外

剥皮見罌丸之圖



上入于少腹沒
脂募中

罌丸披之
如凝脂



平安餘浚明圖

解屍編圖繪終

解屍編跋

河子遠解屍編也。成相謀將梓。客曰。夫人面不同。則人心不齊。人心不齊。則藏之之物。不得無異。嘗見聞之多。有少異。而不同也。然則梓亦亡益歟。余曰。否。今斯書所載。藏府外。至于筋骨機關。及古人未發之事。擴之以究人生機。據之以求病巢窟。則取功。

於尋常外亦不鮮矣。何論形色有少異也。今解二屍而查照。即筆之書。即是爲正也。異日以客言。詢諸吾

荻

先生。先生曰。勿梓也。恐害於名教矣。古昔殷紂。剝屍婦。新莽。剖壯士。暴王作俑。逆主。紹之。千百年間。僅二人而已。未見君子親解。剝人。而後爲醫者也。嗣後趙宋之時。歐希範者。作五藏

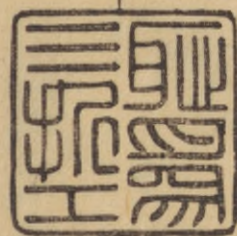
圖未聞有良醫之名。其書亦湮沒。余
曰。如先生之言。素靈空言歟。曰。否。
岐黃聖者也。以其至德爲之。垂法萬
世。爲千古不刊之書。故解藏之事。岐
黃而可。吾輩不可。子遠有積疑不解。
幸獲觀之。縱令其所發明實多。默而
已耳。若梓傳于世。讀者欲觀其真究
其源。效顰者隨出。所云爲正者。反爲

疑端發明者。却爲惑首。受他臧否。未
可知也。吾子其思之。子遠曰。非敢謂
公之世。與同社共之耳。遂刻家藏云。

社友

長崎林鼎

誌



平安書林 文泉堂

林權兵衛

醫書藏板目錄

古今醫統

四十冊 玉機微義

十八冊

劉涓子鬼遺方

三冊

丹溪心法附餘

廿五冊 難經註疏

三冊

幼科發揮

萬密齋著 四冊

王宇泰醫鏡

四冊 同或問

見室先生著 三冊

一本堂茶選

上中下 三冊

冬要詳解

味園先生著

二冊 穴名備考

淺井先生著 二冊

同續篇

一冊

揆穴捷徑

枚原敦公著 一冊

古方區別

本融先生著 一冊

行餘遺言

出來

新刻幼々集

山科先生鑒定 二冊

萬病回春

小半切 四冊

痘疹心要全書

萬密齋著 五冊

幼々集成

陳復正著 十冊

本草綱目指南 四冊

本草家言

赤岡先生著 二冊

類聚方

吉益先生著 一冊

非茶選

旭山先生著 三冊

怡顏齋菌品

赤岡先生著 二冊

習醫先入 香月午山選 二冊 增補 萬病回春 八冊 怡顏齋草 同右

醫門俗說辨 奈良家抄先生 三冊 醫學愚得 二冊 外科秘方 三冊 宜真著

金匱要畧 大本 二冊 傷寒論 小刻 一冊 傷風約言 一冊 後藤先生著

金匱要畧 小本 一冊 傷寒辨正 三冊 中西先生著 傷風約言注解 一冊 後藤先生著

金匱要略直解 南陽先生 三冊 傷寒劉氏傳 四冊 白水先生著 一家稿 一冊 後藤先生著

金匱通言類證 烏巢道人著 一冊 傷寒明理論 四冊 紫霞樓先生考讀 養菴先生行狀 一冊

金匱要畧圖字辨 台州圖先生著 四冊 傷寒直格 四冊 劉河澗著 帳中稿 未刻 後藤先生著

醫療手引草 烏巢道人著 中篇 傷寒通言類證 一冊 烏巢道人著 良山先生医教 一枚

同 下篇 別錄 近刻 傷寒圖字辨 四冊 鈴木龍著 艾灸通說 一冊 後藤先生著

方的 烏巢道人著 一冊 隨證方 二冊 南溟先生謹定 病家示訓 一冊 烏巢道人著

古医方
茶量考

村井先生著

全一冊

格致餘論

一冊 同餘儀

安齋先生著

一冊

温疫論

台州秋先生訓点

二卷

告徒録

圖南先生著

一冊

万金一統

全三冊

金匱要略折義

後藤先生著

三冊 傷寒論正文

一冊 作劑鑑

白水先生著
小木 一冊

食道記

二冊

妙茶まじふ料理らんま
ひらかふそくくくくく記

明醫雜著

一冊

大成論

一冊 局方發揮

一冊 補注原病式

三冊

秘傳花鏡

平賀先生校正

六冊

妙茶袖鏡

はちまきくろく病子子朱効の小何り
妙茶むらうふてまあめたる也

老人養州

香月午山著述

全部五冊

○老人朝夕食物
やいばと記

解屍編

台州秋先生著

一冊

和蘭全軀内外分合圖

別録

驗號全三冊

田カ女の臍腑強畧并懐胎の名取を
くわいしつらりつらりせる書なり

花譜

貝原先生著

全三冊

花作極くくく
ひらうまて記

坤輿外記

異魚奇獸ヲ初天
並紅毛ノ事ヲ出ス

全冊

艮女直百門

八冊 日用食性

小本
一冊

纂言方考

關甫先生著
五冊

同頭書增補

五冊

明和九壬辰三月

平安書林

二條通柳馬場西江入町

博文堂

田中市兵衛

寺町押小路下江入町

廣文堂

高橋清兵衛

間之町浄地上江入町

文泉堂

權兵衛

二條通東洞院東江入町

文錦堂

伊兵衛

Kawaguchi, Shinnin, 1736-1811. *Kaishi hen*. (Heian [Kyoto] : Hakubundō Tanaka Ichibe, 1772).

河口信任, 1736-1811. 解屍編. (平安 [Kyoto] :博文堂田中市兵衛, 明和9 [1772]).